



ചെറുവണ്ണൂർ ഗ്രാമപഞ്ചായത്ത്  
പതിനാലാം പഞ്ചവത്സരപദ്ധതി  
2022-2027

**2025 - 26 വാർഷിക പദ്ധതി  
അന്തിമ പദ്ധതി രേഖ**

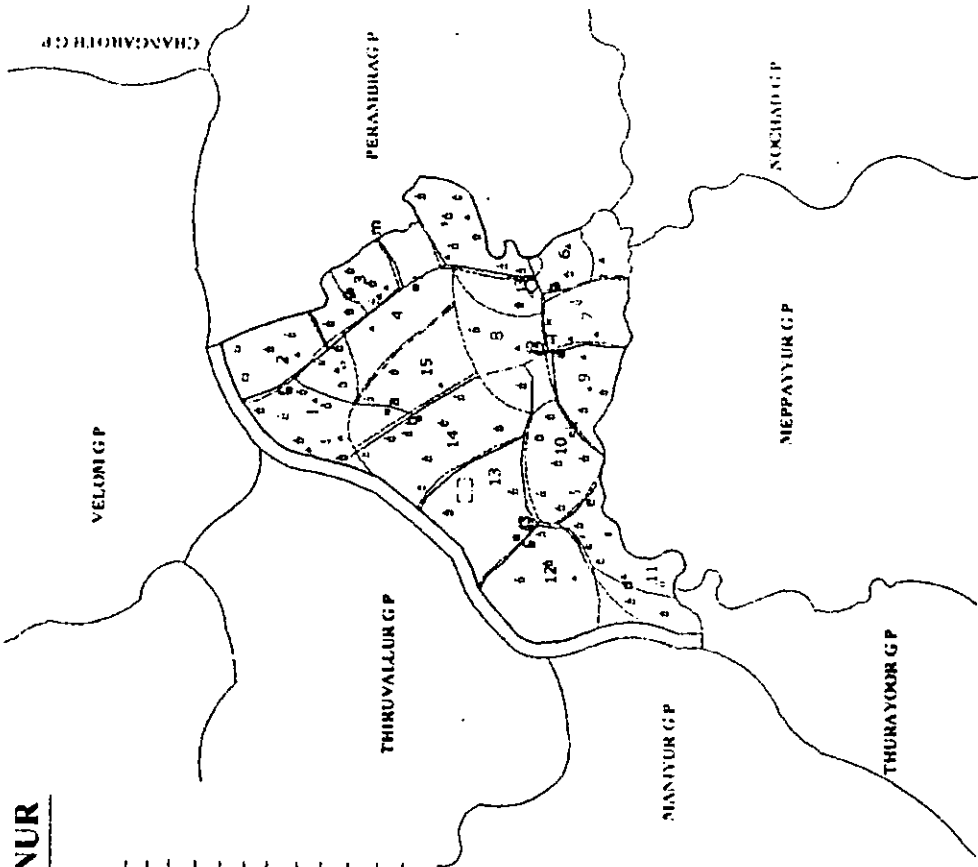
# ആമുഖം

നവകേരളത്തിനായി ജനകീയാസൂത്രണം എന്ന വികസന കാഴ്ചപ്പാടോടെ 14-ാം പഞ്ചവത്സര പദ്ധതിയിലൂടെ സാമൂഹ്യ നീതിയുടേയും പരിസ്ഥിതി സുരക്ഷയുടേയും സുസ്ഥിരമാതൃകകൾ സൃഷ്ടിക്കാനാണ് പഞ്ചായത്ത് ലക്ഷ്യമിടുന്നത്. അധികാര വികേന്ദ്രീകരണത്തിലൂന്നിയ പ്രാദേശിക വികസന പ്രക്രിയ കേരളത്തിൽ 25 വർഷം പിന്നിട്ടിരിക്കുന്നു. പേരുകേട്ട കേരള വികസന മാതൃകയുടെ ശക്തിയും ദൗർബല്യങ്ങളും ഇക്കാലയളവിൽ ധാരാളമായി ചർച്ച ചെയ്യപ്പെടുകയുണ്ടായി. പ്രതി ശീർഷവരുമാനത്തിൽ വളരെയൊന്നും മുന്നിലല്ലാത്ത കേരളം ജീവിത ഗുണനിലവാരത്തിന്റേയും സാമൂഹ്യ നീതിയുടേയും വിവിധ സൂചകങ്ങളിൽ നടത്തിയ കുതിച്ചുചാട്ടം ലോകം കൌതുകത്തോടെയാണ് നോക്കി കാണുന്നത്. സാമൂഹ്യപരിഷ്കരണ പ്രസ്ഥാനങ്ങളും ദേശീയപ്രസ്ഥാനങ്ങളും തൊഴിലാളി കർഷക മുന്നേറ്റങ്ങളും തേരു തെളിച്ച കേരള നവോത്ഥാനത്തിന്റെ തുടർച്ച തന്നെയാണ് ഈ മുന്നേറ്റം എന്ന് കാണാൻ കഴിയും. ഭൂപരിഷ്കരണം വഴി ലഭിച്ച സാധ്യതയിലൂടെ അവശ ജന വിഭാഗങ്ങൾ ആരോഗ്യ-വിദ്യാഭ്യാസ മേഖലയിൽ കൈവരിച്ച നേട്ടങ്ങളാണ് കേരള വികസന മാതൃകയുടെ ആണിക്കല്ലായി മാറിയത്.

1996 ൽ ആരംഭിച്ച ജനകീയ ആസൂത്രണ പ്രസ്ഥാനത്തിലൂടെ കേരളത്തിലെ പ്രാദേശിക ഭരണകൂടങ്ങൾ നടത്തിയ വികസന പ്രവർത്തനങ്ങൾ സമാനതകളില്ലാത്തവയാണ്. ഉത്പാദനമേഖലയ്ക്ക് ആവശ്യമായ പ്രാധാന്യം നൽകുമ്പോൾ തന്നെ പാശ്ചാത്തല സൗകര്യങ്ങൾ വലിയ തോതിൽ വർദ്ധിപ്പിക്കുന്നതിനുള്ള ശ്രമങ്ങളാണ് ചെറുവണ്ണൂർ ഗ്രാമപഞ്ചായത്തിൽ ഇക്കാലയളവിൽ നടത്തിയിട്ടുള്ളത്. പൊതു ഗതാഗത സൗകര്യങ്ങളുടെ വർദ്ധനയിലും ആരോഗ്യ വിദ്യാഭ്യാസ മേഖലകളിലും ശ്രദ്ധേയമായ നേട്ടങ്ങൾ കൈവരിക്കാൻ പഞ്ചായത്തിന് കഴിഞ്ഞിട്ടുണ്ട്. ചെറുവണ്ണൂർ പഞ്ചായത്തിലെ മാലിന്യ പ്രശ്നം പരിഹരിക്കപ്പെടുന്നതിനുള്ള നല്ല ഇടപെടലുകൾ നടത്തുന്നതിന് ഭരണ സമിതി ശ്രദ്ധിച്ചു വരുന്നു. ഹരിതകർമ്മ സേനയുടെ പ്രവർത്തനങ്ങൾ ശക്തിപ്പെടുത്തിക്കൊണ്ട് മാലിന്യ നിർമ്മാർജ്ജന പ്രവർത്തനങ്ങൾ വിജയിപ്പിക്കുന്നതിനുള്ള പ്രവർത്തനങ്ങൾക്ക് മുഴുവൻ ജനങ്ങളുടേയും പിന്തുണ അര്യാവശ്യമാണ്. ഇതുവരെ നടന്ന വികസനത്തിന്റെ നാൾവഴികൾ വിലയിരുത്തി വികസന പദ്ധതികൾ മികവാർന്ന രീതിയിൽ ആസൂത്രണം ചെയ്യുന്നു. വർക്കിംഗ് ഗ്രൂപ്പുകളിലും പ്രാദേശിക യോഗങ്ങളിലുമെല്ലാം ഏറെ സ്വീകാര്യമായ നിർദ്ദേശങ്ങളാണ് ഉയർന്നു വന്നത്.

ഭരണസമിതിക്കുവേണ്ടി

എൻ.ടി ഷിജിത്ത്  
 പ്രസിഡണ്ട്  
 ചെറുവണ്ണൂർ ഗ്രാമപഞ്ചായത്ത്



### G 28 CHERUVANNUR

- |  |                                      |                       |
|--|--------------------------------------|-----------------------|
| 1. KONGUPRAM <input type="checkbox"/>      | B. kottara mukha kuroo rakudava road | 11. prammala junction |
| 2. AVALA <input type="checkbox"/>          | D. Chervannur-kakkara mukha road     | 12. chervannur town   |
| 3. MADATHILMILAKU <input type="checkbox"/> | C. Perambra vichara road             | 13. mudappath town    |
| 4. PARAPURAM <input type="checkbox"/>      | D. നെല്ലിമുഖ് പരിവേശ road            | X. Panchayath office  |
| 5. KUTIDIR <input type="checkbox"/>        | E. നെല്ലിമുഖ് കരിമ്പുഴ road          |                       |
| 6. MANADITH <input type="checkbox"/>       | F. പള്ളിപ്പുഴ പാലമുഖ് road           |                       |
| 7. AYOUPADI <input type="checkbox"/>       | G. Avin kuttath H.S. road            |                       |
| 8. CHERUVANNUR <input type="checkbox"/>    | H. ilakkupuzhi mukha adichayal road  |                       |
| 9. KANDUPHAZZHA <input type="checkbox"/>   | I. channiyam kudava road             |                       |
| 10. EDACHERICAL <input type="checkbox"/>   | J. Chervannur nappayar road          |                       |
| 11. VITYALCHIRA <input type="checkbox"/>   | K. Chervannur kancherikkal road      |                       |
| 12. PADINARAKAMA <input type="checkbox"/>  | L. prammala mukha road               |                       |
| 13. MELIYUR <input type="checkbox"/>       | M. പള്ളിമുഖ് streetal road           |                       |
| 14. YENNAROD <input type="checkbox"/>      | N. prammalakkal road                 |                       |
| 15. KAKKARAMILKAI <input type="checkbox"/> |                                      |                       |
| TEMPLE                                     |                                      |                       |
| MOSQUE                                     |                                      |                       |
| PILING SIGN                                |                                      |                       |
| GOV. BUILDING                              |                                      |                       |
| PUBLIC BUILDING                            |                                      |                       |
| WARD BOUNDARY                              |                                      |                       |
| ROAD                                       |                                      |                       |
| RIVER                                      |                                      |                       |
- [ ] SIRAPPAM KANAL STADIUM

0. 0. 0

# ഭരണസമിതി അംഗങ്ങൾ



ഷിജിത്ത് എൻ. ടി.  
പ്രസിഡണ്ട്



ആദില നിബ്രാസ് സി.  
വൈസ് പ്രസിഡണ്ട്



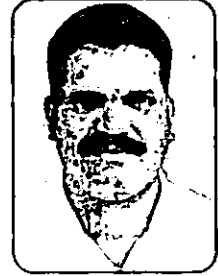
രാഘവൻ എൻ. ആർ.  
ചെയർമാൻ  
വികസന സ്റ്റാന്റിംഗ് കമ്മറ്റി



മോനീഷ പി.  
ചെയർ പേഴ്സൺ  
ക്ഷേമകാര്യ സ്റ്റാന്റിംഗ് കമ്മറ്റി



ശ്രീഷ ഗണേഷ്  
ചെയർ പേഴ്സൺ, ആരോഗ്യം -  
വിദ്യാഭ്യാസം സ്റ്റാന്റിംഗ് കമ്മറ്റി



രാഘുനാഥ് എം. എം.  
മെമ്പർ, വാർഡ് 2



ബിജിഷ കെ. എം.  
മെമ്പർ - വാർഡ് 3



പ്രവിത വി. പി.  
മെമ്പർ - വാർഡ് 4



ഷൈജ ഇ. ടി.  
മെമ്പർ - വാർഡ് 6



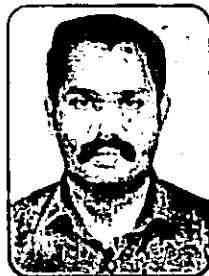
ബാലകൃഷ്ണൻ എ.  
മെമ്പർ - വാർഡ് 7



ഉമ്മർ എ. കെ.  
മെമ്പർ - വാർഡ് 8



ബിജു കെ. പി.  
മെമ്പർ - വാർഡ് 9



ഷോബിഷ് ആർ. പി.  
മെമ്പർ - വാർഡ് 10



സുബൈദ ഇ. ടി.  
മെമ്പർ - വാർഡ് 13



മുംതാസ് പി.  
മെമ്പർ - വാർഡ് 15



ഷൈനി വിശ്വബരൻ  
സെക്രട്ടറി

### പൊതുവിവരങ്ങൾ

വിസ്തൃതി	21.6 ച.കി.മീ.
ഭൂവിഭാഗം	ഇടനാട്
ജനസംഖ്യ	250111
പുരുഷൻമാർ	12529
സ്ത്രീകൾ	12482
ജനസാന്ദ്രത	1157/ച.കി.മീ.
പട്ടികജാതി പുരുഷൻമാർ	1609
പട്ടികജാതി സ്ത്രീകൾ	1217
വില്ലേജ്	ചെറുവണ്ണൂർ
ബ്ലോക്ക് പഞ്ചായത്ത്	പേരാമ്പ്ര
പോലീസ് സ്റ്റേഷൻ	മേപ്പയ്യൂർ
ലോകസഭാ മണ്ഡലം	വടകര
അസംബ്ലി നിയോജകമണ്ഡലം	പേരാമ്പ്ര
താലൂക്ക്	കൊയിലാണ്ടി
ജില്ല	കോഴിക്കോട്
വാർഡുകൾ	15

### അതിരുകൾ (പഞ്ചായത്തുകൾ)

വടക്ക്	ആയഞ്ചേരി-വേളം
തെക്ക്	മേപ്പയ്യൂർ-നൊച്ചാട്-തൂറയൂർ
കിഴക്ക്	പേരാമ്പ്ര
പടിഞ്ഞാറ്	മണിയൂർ, തിരുവള്ളൂർ

### ജനപ്രതിനിധികൾ

പാർലമെന്റ് അംഗം	ശ്രീ. ഷാഫി പറമ്പിൽ
നിയമസഭ അംഗം	ശ്രീ. ടി.പി. രാമകൃഷ്ണൻ
ജില്ലാ പഞ്ചായത്ത് അംഗം	ശ്രീ. സി.എം. ബാബു
	ശ്രീ. ദുർഗ്ഗാമി
ബ്ലോക്ക് പഞ്ചായത്ത് അംഗം	ശ്രീ. കെ. സജീവൻ മാസ്റ്റർ
	(ചെയർമാൻ വികസന സ്റ്റാന്റിംഗ് കമ്മിറ്റി)
	ശ്രീമതി.കെ. അജിത



അധ്യായം 1

# സാമൂഹ്യ സാംസ്കാരിക വ്യത്യാസ സ്ഥിതി

സ്വാതന്ത്ര്യ ലബ്ധിക്കു മുമ്പ് ബ്രിട്ടീഷ് ഭരണകാലത്തുതന്നെ രൂപീകൃതമായ പഞ്ചായത്താണ് ചെറുവണ്ണൂർ ഗ്രാമപഞ്ചായത്ത്. 1934 ൽ ബ്രിട്ടീഷ് ഗവൺമെന്റ് ഇറക്കിയ ഉത്തരവ് പ്രകാരമാണ് പഞ്ചായത്ത് രൂപീകൃതമായത്. 1935 സപ്തംബർ 7-ാം തീയതി പയ്യോളി ട്രാവലേഴ്സ് ബംഗ്ലാവിൽ വെച്ച് അന്നത്തെ മലബാർ ജില്ലാപഞ്ചായത്ത് സ്പെഷ്യൽ ഓഫീസറായിരുന്ന ജെ.എച്ച്.എം ഷംനാദ് സാഹിബഹദ്ദാറിന്റെ അദ്ധ്യക്ഷതയിൽ യോഗം ചേർന്നു. ശ്രീ.എം.ഗോവിന്ദൻ കിടാവ് പ്രസിഡന്റായും ഇ.സി.കണ്ണൻ എന്ന കുഞ്ഞുഞ്ഞൻ നമ്പ്യാർ വൈസ് പ്രസിഡന്റായും തിരഞ്ഞെടുക്കപ്പെട്ടതോടെ ആദ്യത്തെ ചെറുവണ്ണൂർ ഗ്രാമപഞ്ചായത്ത് ഭരണസമിതി നിലവിൽ വന്നു. പയ്യോളി കുഞ്ഞിക്കുഞ്ഞുനമ്പ്യാർ, പുത്തലത്ത് പൊയിൽ ശങ്കരക്കുറുപ്പ്, വടക്കേടത്ത് സുപ്പി, ആർ.നാരായണൻ നമ്പ്യാർ, അരീക്കൽ രാമൻ നായർ, തെക്കുംതാവന രാമൻ നമ്പ്യാർ, അരീക്കൽ അമ്മത്ത് മുസ്സാർ, ചെറുവോട്ട് കുഞ്ഞു കുഞ്ഞുബുജ്ജ, മാവിലാട്ട് ശങ്കരക്കുറുപ്പ്, പാലേരി കുഞ്ഞിരാമൻ എന്ന ഓമ അടിയോടി, എം അപ്പക്കുട്ടി കിടാവ്, പടയൻ്റെവിട കേളു എന്നിവർ അംഗങ്ങളായിരുന്നു. 1935 ഒക്ടോബർ 10 ന് ആദ്യ ഭരണസമിതിയോഗം ചേർന്നു.

ബ്രിട്ടീഷ് അധിനിവേശത്തിനെതിരെയും അക്രമവാഴ്ചക്കെതിരെയും സന്ധിയില്ലാ സമരത്തിന് നെടുനായകത്വം വഹിച്ച ഒട്ടേറെ പ്രദേശങ്ങളുൾപ്പെട്ടതായിരുന്നു ചെറുവണ്ണൂർ. പഴയ കുറുമ്പനാട് താലൂക്കിന്റെ ഭഗമായ പയ്യോൾമല പ്രദേശത്ത് ഉൾപ്പെട്ടിരുന്ന ചെറുവണ്ണൂരിലും പരിസരപ്രദേശങ്ങളിലും കടത്തനാടൻ കളരിയുടെ പതിനെട്ടുവം പയറ്റിത്തള്ളിഞ്ഞ നിരവധിയാളുകൾ ഉണ്ടായിരുന്നു. ജാതി-മത വിവേചനത്തിനെതിരെയും അധിനിവേശത്തിനെതിരെയും വളരെ മുമ്പേ ഇവിടെ പോരാട്ടം ആരംഭിച്ചിരുന്നു.

പരമ്പരാഗതമായ കാഴ്ചപ്പാടിൽ നിന്നും വിഭിന്നമായി പുതിയ ആശയങ്ങളെ സ്വാംശീകരിക്കുന്നതിനും അതിനോട് സമരസ്പെടുത്തുന്നതിനും പ്രദേശം എന്നും താൽപ്പര്യപ്പെട്ടിട്ടുണ്ട്. കലാരംഗത്തെ പ്രവർത്തനങ്ങളെ സാംസ്കാരിക പ്രവർത്തനമാക്കി മാറ്റുന്നതിനും അതിലൂടെ നവോത്ഥാന മൂല്യങ്ങൾ പ്രാവർത്തികമാക്കാനും ഇവിടെ സാധ്യമായിട്ടുണ്ട്.

ഈ പ്രദേശത്തെ ഉൽസവങ്ങൾ ആഘോഷങ്ങൾ മുതലായവ ജാതി-ലിംഗ-വർണ്ണ വ്യത്യാസമില്ലാതെ സാംസ്കാരിക സംഗമവേദിയാകുന്നതും ഈ പ്രദേശത്തിന്റെ മാത്രം പ്രത്യേകതയാണ്. വളരെ മുമ്പേ ആരംഭിച്ച ജനകീയ വായനശാലകളും നിരവധി യുവജന ക്ലബ്ബുകളും. സാംസ്കാരിക കേന്ദ്രങ്ങളും സാഹിത്യ-സാംസ്കാരിക നായകന്മാരും പഞ്ചായത്തിലെ സാമൂഹ്യ-സാംസ്കാരിക ബോധവും നിലവാരവും വർദ്ധിപ്പിക്കുന്നതിന് തെല്ലൊന്നുമല്ല സഹായിച്ചിട്ടുള്ളത്.

കോഴിക്കോട് ജില്ലയിലെ കൊയിലാണ്ടി താലൂക്കിന്റെ വടക്കേ അറ്റത്തായി സ്ഥിതി ചെയ്യുന്ന പഞ്ചായത്താണ് ചെറുവണ്ണൂർ പടിഞ്ഞാറും വടക്കും ജലസമൃദ്ധമായ കുറ്റാടിപ്പുഴയും മേപ്പയൂർ നൊച്ചാട് തുറയൂർ പഞ്ചായത്തുകളും കിഴക്ക് പേരാമ്പ്ര, നൊച്ചാട് പഞ്ചായത്തുകളുമാണ് അതിരുകൾ. ഏകദേശം അമ്പതോളം കുന്നുകളും ഏതാനും സമതലങ്ങളുമടങ്ങിയതാണ് പഞ്ചായത്തിന്റെ ഭൂഘടന. 5341 ഏക്കർ ഭൂവിസ്തൃതിയാണ് പഞ്ചായത്തിനുള്ളത്. ജൈവ നിബിഡമായ നിരവധി കൈത്തോടുകളും നിരവധി കുളങ്ങളും ജലസംഭരണികളായി നിലകൊള്ളുന്നു. തോട്ടഭൂമികളിൽ പ്രധാനമായും തെങ്ങ്, കവുങ്ങ്, കശുമാവ്, കുമ്പളക് എന്നീ നാണ്യവിളകളും വാഴ, മരച്ചീനി, മഞ്ഞൾ, ഇഞ്ചി, ചേമ്പ് എന്നീ ഇടവിളകളുമാണ് പ്രധാന കൃഷി.

പഞ്ചായത്തിലെ ഭൂവിസ്തൃതിയിൽ വലിയൊരു ഭാഗം വയലായിരുന്നെങ്കിൽ പിന്നീട് കുറേ ഭാഗങ്ങൾ തോട്ടംഭൂമിയായി മാറിയിട്ടുണ്ട്. കോഴിക്കോട് ജില്ലയിലെ പ്രധാന നെല്ലുൽപാദന കേന്ദ്രങ്ങളായ ആവളപാണ്ടിയും കരുവോട് ചിറയും ഈ പഞ്ചായത്തിലാണ് ഉൾപ്പെടുന്നത്. പഞ്ചായത്തിലെ നിരവധി കർഷകരുടെ പ്രധാന വരുമാന മാർഗ്ഗം നെൽകൃഷി തന്നെയാണ്. ഫലഭൂയിഷ്ടതയുള്ള മണ്ണും കീടനിയന്ത്രണ സംവിധാനങ്ങളുമാണ് പാടശേഖരങ്ങളെ വ്യത്യസ്തമാക്കുന്നത്. പഞ്ചായത്തിലെ മൊത്തം ജനസംഖ്യ 25011 ആണ്. ഇതിൽ 12529 പുരുഷന്മാരും 12482 സ്ത്രീകളുമാണ്. അടിസ്ഥാന സൗകര്യവികസനത്തിൽ പഞ്ചായത്ത് വളരെയധികം മുന്നോട്ടുപോയിട്ടുണ്ട്. 1920കളിലാണ് ആധുനിക ചികിത്സാലയങ്ങൾ പഞ്ചായത്തിൽ സ്ഥാപിതമാകുന്നത്. പ്രാഥമിക ആരോഗ്യകേന്ദ്രം, ആയുർവേദ ആശുപത്രി, ഹോമിയോ ആശുപത്രി എന്നിവയാണ് പഞ്ചായത്തിലെ പ്രധാന ചികിത്സാകേന്ദ്രങ്ങൾ. പഞ്ചായത്തിലെ എല്ലാ മേഖലകളിലേക്കും റോഡ് സൗകര്യം നിലവിലുണ്ട്. പാർപ്പിട രംഗത്ത് വലിയ മുന്നേറ്റം പഞ്ചായത്തിലുണ്ടായിട്ടുണ്ട്. ഓലവീടുകൾ മാറി ഓടും കോൺക്രീറ്റുമായ വീടുകളാണ് ഇപ്പോഴുള്ളത്.

പഞ്ചായത്തിലെ സാമൂഹിക-സാമ്പത്തിക സ്ഥിതി അഭിവൃദ്ധിപ്പെട്ടവരികയാണ്. വ്യാവസായിക രംഗത്ത് വളരെയേറെ പിന്നോക്കം നിൽക്കുന്ന പഞ്ചായത്താണ് ചെറുവണ്ണൂർ. വ്യവസായ സംരംഭങ്ങൾക്ക് ആവശ്യമായ ഭൂമി ലഭിക്കാത്തതാണ് പ്രധാന പ്രശ്നം. പരമ്പരാഗത വ്യവസായമായ കൈത്തറിയാണ് ഒരു പ്രധാന ചെറുകിട വ്യവസായം. പഞ്ചായത്തിലെ സാമൂഹിക-സാമ്പത്തിക മേഖലയിൽ നിർണ്ണായകമായ സാധനം ചെലുത്തുന്ന ഘടകമാണ് ഗൾഫ് മലയാളികൾ. എന്നാൽ ഗൾഫിലുള്ള സ്വദേശിവൽക്കരണം കാരണം നിരവധി പേർ തൊഴിൽരഹിതരായി നാട്ടിലെത്തുന്നത് സ്ഥിതി സങ്കീർണ്ണമാക്കുന്നുണ്ട്. ഉയർന്ന സാമ്പത്തിക സ്ഥിതിയിൽ നിൽക്കുന്ന ഗൾഫ് മലയാളികളുടെ പങ്കാളിത്തത്തോടെ നാട്ടിൽ പദ്ധതികൾ നടപ്പിലാക്കേണ്ടതു

ണ്ട്. അതുപോലെ മടങ്ങിയെത്തുന്നവർക്ക് പ്രത്യേക പാക്കേജ് തയ്യാറാക്കുകയും വേണം. പഞ്ചായത്തിലെ കടവുകളിൽ നിന്ന് മണൽ ശേഖരിക്കുന്നതിലൂടെ പഞ്ചായത്തിന് വരുമാനം ലഭിച്ചിരുന്നു. എന്നാൽ മണൽവരുമാനം നിലച്ചതോടെ പഞ്ചായത്തിന്റെ സാമ്പത്തിക സ്ഥിതിയും ശോചനീയമായിട്ടുണ്ട്.

കാർഷിക മേഖലയിൽ നിന്നും ക്ഷീരമേഖലയിൽ നിന്നും വരുമാന വർദ്ധനവ് ലഭിക്കുന്നു എന്ന് ആശ്വാസകരമാണ്. സർക്കാർ ജീവനക്കാരുടെയും അധ്യാപകരുടെയും സ്വകാര്യ സ്ഥാപനങ്ങളിൽ ജോലിചെയ്യുന്നവരുടെയും എണ്ണം വർദ്ധിച്ചുവരുന്നുണ്ട്. എന്നാൽ വ്യാപാരമേഖലയിൽ മറ്റ് പ്രദേശങ്ങളെ അപേക്ഷിച്ച് വേണ്ടത്ര വളർച്ച ഉണ്ടായിട്ടില്ല.

### ഭൂപ്രകൃതിയും പാരിസ്ഥിതിക സവിശേഷതകളും

കോഴിക്കോട് ജില്ലയിലെ കൊയിലാണ്ടി താലൂക്കിൽ പേരാമ്പ്ര ബ്ലോക്കിലാണ് ചെറുവണ്ണൂർ ഗ്രാമപഞ്ചായത്ത് സ്ഥിതി ചെയ്യുന്നത്. 21.612 ചതുരശ്രകിലോമീറ്റർ (5341 ഏക്കർ) ആണ് ആകെ വിസ്തൃതി. പതിനഞ്ച് വാർഡുകളാണ് പഞ്ചായത്തിലുള്ളത്.

ഭൂപ്രകൃതി അനുസരിച്ച് ചെറുവണ്ണൂർ ഗ്രാമപഞ്ചായത്ത് ഇടനാട്ടിലാണ് ഉൾപ്പെടുന്നത്. പഞ്ചായത്തിന്റെ വടക്ക് - കിഴക്ക് അതിർത്തിമുതൽ പടിഞ്ഞാറെ അതിർത്തിവരെ കുറ്റാടിപ്പുഴയാൽ ചുറ്റപ്പെട്ടിരിക്കുന്നു. ചെറുതും വലുതുമായ അൻപതിലധികം കുന്നുകളും ചരിവ് പ്രദേശങ്ങളും സമതലപ്രദേശങ്ങളും പഞ്ചായത്തിലുണ്ട്. പഞ്ചായ

ത്തിൽ ഭൂരിഭാഗം പ്രദേശങ്ങളിലും കണ്ടുവരുന്നത് ചരൽ നിറഞ്ഞ ചെമ്മണ്ണാണ്. താഴ്ന്ന സ്ഥലങ്ങളിൽ ചളി നിറഞ്ഞ മണ്ണും കാണപ്പെടുന്നു. കോഴിക്കോട് ജില്ലയിലെ നെല്ലറ എന്ന് വിശേഷിപ്പിക്കപ്പെടുന്ന ആവളപാണ്ടിയും കരുവോട് ചിറയും ചെറുവണ്ണൂർ ഗ്രാമപഞ്ചായത്തിലാണ് ഉൾപ്പെടുന്നത്. 12 പാടശേഖരങ്ങളിലായി 500 ഹെക്ടർ നെൽവയലുകളുണ്ട്. ഒരു കാർഷികഗ്രാമമായ ചെറുവണ്ണൂർ ഗ്രാമപഞ്ചായത്തിൽ വിവിധ തരത്തിലുള്ള കാർഷിക വിളകളുണ്ട്. പഞ്ചായത്തിലെ തോട്ടവിളകൃഷികളിൽ പ്രധാനം തെങ്ങ് കൃഷിയാണ്. ഇത് ഏതാണ്ട് 1436 ഹെക്ടർ സ്ഥലത്താണ് വ്യാപിച്ചുകിടക്കുന്നത്. 1200ൽപരം ഹെക്ടർ സ്ഥലത്ത് മിശ്രവിളകളാണ്. ഇതിൽ കവുങ്ങ്, വാഴ, ഇഞ്ചി, മഞ്ഞൾ, ചേമ്പ്, പച്ചക്കറി എന്നിവയാണ് കൃഷി ചെയ്യുന്നത്. നാമമാത്രമായി റബ്ബർ കൃഷിയും നടത്തിവരുന്നുണ്ട്. മൂന്ന് പ്രധാന നീർത്തടങ്ങളും ഒരു ഭാഗിക നീർത്തടവുമാണ് പഞ്ചായത്തിലുള്ളത്. ഈ നീർത്തടങ്ങളെ അടിസ്ഥാനമാക്കിയാണ് ദേശീയ ഗ്രാമീണ തൊഴിലുറപ്പ് പദ്ധതി പ്രകാരമുള്ള വികസന പ്രവർത്തനങ്ങൾ ആവിഷ്കരിച്ചിരിക്കുന്നത്.

കുറ്റാടിപ്പുഴയെ കൂടാതെ നിരവധി തോടുകളും കൈതോടുകളും കുളങ്ങളും ജലസംഭരണികളായി പഞ്ചായത്തിലുണ്ട്. ഇത് കൂടാതെ കുറ്റാടി ജലസേചന പദ്ധതിയിലൂടെ ജലവും പഞ്ചായത്തിൽ എത്തുന്നുണ്ട്. ആവശ്യത്തിന് മഴ ലഭിക്കുമ്പോഴും വേനൽക്കാലത്ത് ജലക്ഷാമം അനുഭവപ്പെടുന്നുണ്ട്. പുഴയും തോടുകളും വയലുകളും കുറേ ഉണ്ടെങ്കിലും കുടിവെള്ളം ഒരു പ്രശ്നമായി നിലനിൽക്കുന്നു.

പഞ്ചായത്തിന്റെ സാമ്പത്തിക രംഗത്തെ വളരെ യധികം പ്രതികൂലമായി ബാധിച്ച ഒന്നായിരുന്നു പ്രളയം. കൊയിലാണ്ടി താലൂക്കിൽ ഏറ്റവും കൂടുതൽ പ്രളയം ബാധിച്ച പഞ്ചായത്തായിരുന്നു ചെറുവണ്ണൂർ. തുടർച്ചയായി കഴിഞ്ഞ രണ്ടു വർഷവും പഞ്ചായത്തിൽ പ്രളയമുണ്ടായി. 6 ക്യാമ്പുകളിലായി 1500ലധികം കുടുംബങ്ങൾ ക്യാമ്പിൽ താമസിക്കേണ്ടതായി വന്നു. നിരവധി വീടുകൾ തകർന്നുപോവുകയും വളർത്തു മൃഗങ്ങൾ നശിക്കുകയും ചെയ്തു. നിരവധി വസ്തുവകകളും സമ്പാദ്യവും നഷ്ടപ്പെട്ടു. ഇത് സാമ്പത്തികമായും മനശാസ്ത്രപരമായും സാമൂഹ്യമായും വളരെയേറെ ബാധിച്ചിട്ടുണ്ട്. പ്രളയാനന്തരം മേൽ മണ്ണ് ഒഴുകിപ്പോയതിനാൽ കൃഷിയെയും ഗുരുതരമായ ബാധിച്ചിട്ടുണ്ട്. അതുപോലെ പഞ്ചായത്തിൽ ഒരാളുടെ മരണത്തിനിടയാക്കിയ നിപ രോഗം കാരണം മാസങ്ങളോളം വ്യാപരവാണിജ്യ മേഖലയും തൊഴിൽ മേഖലയും നിശ്ചലമായിരുന്നു. ഇതും സാമ്പത്തിക മേഖലയെ വളരെയേറെ പ്രതികൂലമായി ബാധിച്ചിട്ടുണ്ട്. ഇത് മറികടക്കാൻ നുള്ള വലിയ പരിശ്രമങ്ങൾ പഞ്ചായത്തിന്റെ ഭാഗത്ത് നിന്ന് ഉണ്ടായിട്ടുണ്ട്.

# വികസന സ്ഥിതി വിശേഷം

ഇന്ത്യയിൽ ജനകീയാസൂത്രണ പ്രവർത്തനങ്ങൾ മാതൃകാപരമായി നടത്തിയ സംസ്ഥാനമാണ് കേരളം. ജനകീയാസൂത്രണ പ്രവർത്തനഫലമായി ഒട്ടനവധി നേട്ടങ്ങളുണ്ടാക്കാൻ കഴിഞ്ഞ കാലങ്ങളിൽ പഞ്ചായത്തിന് കഴിഞ്ഞിട്ടുണ്ട്. പഞ്ചവത്സരപദ്ധതികളുടെ ആദ്യകാലങ്ങളിൽ വിവിധ മേഖലകൾക്ക് ഊന്നൽ നൽകിയപ്പോൾ ചില മേഖലകൾക്ക് പ്രാധാന്യം കുറഞ്ഞുപോയിരുന്നു. പഞ്ചായത്തിൽ ജനകീയാസൂത്രണ പ്രവർത്തനത്തോടെ ആവശ്യം വരുന്ന മേഖലകൾക്ക് മുൻതൂക്കം നൽകാൻ കഴിഞ്ഞിട്ടുണ്ട്. ഓരോ വികസന പ്രശ്നങ്ങൾ പരിഹരിക്കുമ്പോഴും ശാസ്ത്രസാങ്കേതിക മുന്നേറ്റഫലമായും സാമൂഹ്യസാമ്പത്തിക ഉന്നതിയുടെ ഫലമായും പുതിയ പ്രശ്നങ്ങൾ ഉയർന്നുവരികയും ചെയ്യുന്നുണ്ട് എന്നത് വസ്തുതയാണ്. കേരളവികസനമാതൃകയുടെ രണ്ടാം തലമുറപ്രശ്നങ്ങൾ പരിഹരിക്കുന്നതിനുള്ള ശ്രമഫലമായിട്ടാണ് സംസ്ഥാനസർക്കാർ നാല് മിഷനുകൾ രൂപീകരിച്ചത്. നവകേരള മിഷനുമായി ബന്ധിപ്പിക്കുന്ന തരത്തിലും ബഹുതല ആസൂത്രണത്തിന് പ്രാധാന്യം നൽകിയുമാണ് പദ്ധതികൾ ആവിഷ്കരിച്ച് വരുന്നത്. വികസനരംഗത്ത് സുസ്ഥിരവും സമഗ്രവുമായ നേട്ടങ്ങൾ ഉണ്ടാക്കാൻ കഴിഞ്ഞെങ്കിലും ചില പരിമിതികളും വെല്ലുവിളികളും ആവശ്യങ്ങളും നിലനിൽക്കുന്നുണ്ട്.

## കൃഷി

ചെറുവണ്ണൂർ ഗ്രാമപഞ്ചായത്ത് അടിസ്ഥാനപരമായി നിരവധി കാർഷിക ഗ്രാമങ്ങൾ ഉൾപ്പെട്ടതാണ്. കഴിഞ്ഞ മൂന്നു വർഷം കൊണ്ട് വലിയ കുതിച്ചുചാട്ടമാണ് ഈ മേഖലയിലുണ്ടായത്. കോഴിക്കോട് ജില്ലയിലെ നെല്ലറ എന്ന് വിശേഷിപ്പിക്കപ്പെടുന്ന ആവളപ്പാണ്ടിയും കരുവോട് ചിറയും പഞ്ചായത്തിന്റെ കാർഷിക സംസ്കൃതിയുടെ നേർചി



ത്രങ്ങളാണ്. പതിറ്റാണ്ടുകളോളം തരിശായി കിടന്ന ആവളപ്പാണ്ടിയിലെയും കരുവോട് ചിറയിലെയും തരിശുനിലങ്ങൾ കൃഷിയോഗ്യമാക്കാൻ പിന്നിട്ട 3 വർഷംകൊണ്ട് സാധിച്ചിട്ടുണ്ട്. കൃഷി അനാദയകരമെന്ന് പറഞ്ഞ് മാറിനിന്ന കർഷകരെയും സന്നദ്ധപ്രവർത്തകരെയും പങ്കെടുപ്പിച്ച് ജനകീയ പങ്കാളിത്തത്തോടെ നടത്തിയ മുന്നൊരുക്ക പ്രവർത്തനങ്ങൾ കർഷകർക്ക് വലിയ ആത്മവിശ്വാസമാണ് നൽകിയത്. നിരവധി അടിസ്ഥാന പ്രശ്നങ്ങൾക്ക് മുമ്പിൽ പകച്ചുനിന്ന കർഷകർക്ക് ആരമവിശ്വാസം നൽകി മുന്നിൽ നിന്ന് നയിക്കാൻ പഞ്ചായത്തിനായി. അടിസ്ഥാനപ്രശ്നങ്ങൾ പരിഹരിച്ചതിന് ശേഷം കൃഷിയിറക്കുന്നതിന് പകരം പ്രശ്നങ്ങളെ അതാത് സമയത്ത് നേരിടുകയെന്ന രീതിയാണ് സ്വീകരിച്ചത്.

തൊഴിലുറപ്പ് തൊഴിലാളികളുടെ സേവനം ഉപയോഗപ്പെടുത്തുന്നതിന് നിശ്ചയദാർഢ്യത്തോടെയുള്ള ഇടപെടലുകൾ നടത്താൻ ഗ്രാമപഞ്ചായത്തിന് സാധിച്ചു. തൊഴിലുറപ്പ് തൊഴിലാളികളുടെ വിലപ്പെട്ട സേവനം ഈ ഉദ്യമത്തെ വളരെ സഹായിച്ചിട്ടുണ്ട്. പാടശേഖരങ്ങളിലെ അടിസ്ഥാന പ്രശ്നങ്ങൾ പരിഹരിക്കുന്നതിന് ബ്ലോക്ക് ജില്ലാ പഞ്ചായത്തുകളുടെ സഹായവും ലഭിച്ചിട്ടുണ്ട്. കർഷക കുട്ടായ്മകൾ, കുടുംബശ്രീ, സ്കൂൾ കുട്ടികൾ എൻ.എസ്.എസ് യൂണിറ്റ് തുടങ്ങി ഒട്ടനവധി വിഭാഗം ആളുകൾ നെൽകൃഷിയിലേക്ക് കടന്നുവന്നു. ഒരു പുതിയ കാർഷിക സംസ്കാരം വളർത്തിയെടുക്കാൻ ഇതിലൂടെ സാധിച്ചു. ജില്ലയുടെ വിവിധ ഭാഗങ്ങളിൽ നിന്നും സംസ്ഥാനത്തിന്റെ വിവിധ ഭാഗങ്ങളിൽ നിന്നും ആഫ്.ഐ.ഡി.യുടെ ഉൾപ്പെടെയുള്ള കാർഷിക യന്ത്രങ്ങൾ ഇവിടെ എത്തിച്ചിട്ടുണ്ട്. കാർഷിക രംഗത്തെ പ്രശ്നങ്ങൾ ഉടനടി പരിഹരിക്കുന്നതിന് ആഗ്രോ സർവീസ് സെന്ററിന്റെ ഗ്രീൻ ആർമി സദാസന്നദ്ധമായിരുന്നു. കാർഷിക ജോലികളും കതിരണിഞ്ഞ പാടങ്ങളും കാണാൻ പഞ്ചായത്തിലെ അംഗൻവാടിയിൽ നിന്ന് പഠനയാത്രയും നടത്തിയിരുന്നു.

നിരവധി കേരകർഷകരുള്ള പഞ്ചായത്തിൽ തെങ്ങിന് ജൈവവളം എന്ന പ്രോജക്ട് വളരെ സഹായകരമായിട്ടുണ്ട്. രാസവളങ്ങൾ പൂർണ്ണമായി ഒഴിവാക്കി ജൈവവളം മുൻകാലങ്ങളിൽ നിന്നും വ്യത്യസ്തമായി സമയബന്ധിതമായി നൽകാൻ കഴിഞ്ഞിട്ടുണ്ട്. ബ്ലോക്ക് പഞ്ചായത്ത് നടപ്പിലാക്കിയ നിലവിലുള്ള കേടായ തെങ്ങുകൾ വെട്ടിമാറ്റി പുതിയ തെങ്ങും തൈകൾ വിതരണം ചെയ്തത് കേരകർഷകർക്ക് സഹായകരമായി. നെൽകൃഷി ഉൽപ്പാദനം വർദ്ധിപ്പിക്കുന്നതിനായി ഗ്രാമപഞ്ചായത്ത് 2024-25 വാർഷിക പദ്ധതിയിൽ മുൻഗണന നൽകിയിട്ടുണ്ട്. പാടശേഖര സമിതികൾക്ക് നെൽവിത്ത് നൽകിയും കൂലി ചെലവ് നൽകിയും ഈ മേഖലയെ ചേർത്തു പിടിക്കുന്നതിനുള്ള നടപടികൾ ഗ്രാമപഞ്ചായത്ത് സ്വീകരിച്ചിട്ടുണ്ട്.

നിരവധി പ്രശ്നങ്ങൾ ഈ മേഖലയിൽ ഇന്നും നിലനിൽക്കുന്നുണ്ട്. പാടശേഖരങ്ങളിലെ ഭൂമിശാസ്ത്രപരമായ പ്രത്യേകതകൾ കാരണം ഒരു ഭാഗത്ത് വെള്ളക്കെട്ടുകൾ രൂപപ്പെടുമ്പോൾ മറ്റുഭാഗത്ത് കടുത്ത ജലക്ഷാമം അനുഭവപ്പെടുന്നു. കരുവോട് ചിറയിൽ വെള്ളക്കെട്ട് ഒഴിവാക്കാൻ ജലം പുഴയിലേക്ക് ഒഴുക്കുന്നതിന് പകരം ജലം ആവശ്യമായ സ്ഥലത്ത് കൃഷി വഴി എത്തിക്കുന്നതിനുള്ള സംവിധാനം ഒരുക്കിയിട്ടുണ്ട്. ഇനിയും നിരവധി പ്രശ്നങ്ങൾ

പരിഹരിക്കേണ്ടതുണ്ട്. ആവശ്യമായ സ്ഥലത്ത് വി.സി.ബി.കൾ നിർമ്മിക്കേണ്ടതുണ്ട്. അതുപോലെ വിവിധ സ്ഥലങ്ങളിൽ ചെറുതടയണകൾ ആവശ്യമുണ്ട്. കാർഷിക യന്ത്രങ്ങൾ എത്തിക്കാനും വിളവുകൾ കൊണ്ടുപോകുന്നതിനും ആവശ്യമായ ഫാറോഡുകൾ ഉടെ അഭാവമുണ്ട്. ആവശ്യമുള്ള സ്ഥലങ്ങളിൽ പുതിയ തോടുകളും കൈത്തോടുകളും നിർമ്മിക്കേണ്ടതുണ്ട്. വെള്ളം പമ്പ് ചെയ്യുന്നതിന് ആവശ്യമായ മോട്ടോറുകളും പാടശേഖരങ്ങൾ വൈദ്യുതീകരിക്കുകയും ചെയ്യേണ്ടതുണ്ട്. പ്രളയം തകർത്ത പാടശേഖരങ്ങൾ വീണ്ടെടുക്കുന്നതിന് കുട്ടായ്മകൾ ശക്തിപ്പെടുത്തേണ്ടതുണ്ട്. ഇത്തരം പ്രശ്നങ്ങൾ പരിഹരിക്കുന്നതിന് പഞ്ചായത്തിന്റെയും സംസ്ഥാനസർക്കാരിന്റെയും മറ്റ് ഏജൻസികളുടേയും കൂട്ടായ പരിശ്രമമുണ്ടാവണം.

**മുഗസംരക്ഷണം**

മുഗസംരക്ഷണമേഖലയിൽ വലിയ മുന്നേറ്റമാണ് പഞ്ചായത്തിൽ ഉണ്ടായിക്കൊണ്ടിരിക്കുന്നത്. പഞ്ചായത്തിൽ ക്ഷീര സ്വയം പര്യാപ്തത കൈവരിക്കുന്ന തരത്തിൽ ഉൽപ്പാദനം വർദ്ധിപ്പിക്കാൻ കഴിഞ്ഞിട്ടുണ്ട്. പഞ്ചായത്തിൽ മൂന്ന് ക്ഷീരസംഘങ്ങൾ ഇപ്പോൾ പ്രവർത്തിച്ചുവരുന്നുണ്ട്. ക്ഷീരകർഷകർക്ക് പ്രോത്സാഹനം നൽകുന്ന പാൽ ഇൻസെന്റീവ്, കാലിത്തീറ്റ സബ്സിഡി, തുടങ്ങി നിരവധി പദ്ധതികൾ വർഷങ്ങളായി പഞ്ചായത്ത് നടപ്പിലാക്കിവരുന്നു. 2024-25 വർഷം 2000ത്തോളം കുടുംബങ്ങൾക്ക് 5 കോഴി കുഞ്ഞുങ്ങളെ വീതം വിതരണം ചെയ്യുന്നതിന് ഗ്രാമപഞ്ചായത്ത് പദ്ധതി നടപ്പിലാക്കിയിട്ടുണ്ട്. മുട്ട ഉൽപ്പാദനത്തിൽ വർദ്ധനവ്



ഗ്രാമപഞ്ചായത്ത് പ്രതീക്ഷിക്കുന്നു. ക്ഷീരഗ്രാമം പദ്ധതി കർഷകർക്ക് വളരെ സഹായകരമായിട്ടുണ്ട്. മൃഗസംരക്ഷണ വകുപ്പ് മുഖേനയും പഞ്ചായത്ത് പദ്ധതിയിൽ ഉൾപ്പെടുത്തിയും നടപ്പിലാക്കിയ കോഴിഗ്രാമം പദ്ധതി മുട്ടസ്വയംപര്യാപ്തത എന്ന ലക്ഷ്യത്തിലേക്ക് എത്താൻ പര്യാപ്തമായിട്ടുണ്ട്.

വിദ്യാർത്ഥികളിൽ സമ്പാദ്യശീലം വളർത്തുന്നതിനും കാർഷികവൃത്തിയിൽ താൽപ്പര്യം ജനിപ്പിക്കുന്നതിനുള്ള സ്കൂൾ പൗൾട്രി ക്ലബ്ബുകളും ഈ മേഖലയിലുണ്ടാക്കിയ മാറ്റങ്ങൾ ശ്രദ്ധേയമാണ്. മുയിപ്പോത്ത് പ്രവർത്തിക്കുന്ന മൃഗാശുപത്രിയുടേയും ആവള പ്രവർത്തിക്കുന്ന ഐ.സി.ഡി.പി സബ്സെന്ററിന്റെയും ഗുണമേന്മയുള്ള സേവനം ക്ഷീരകർഷകർക്കും മൃഗപരിപാലനം നടത്തുന്നവർക്കും ലഭിക്കുന്നുണ്ട്. സംസ്ഥാനസർക്കാർ മൃഗസംരക്ഷണവകുപ്പ് മുഖേന നടപ്പിലാക്കുന്ന അമ്പത് ലക്ഷം രൂപയുടെ ക്ഷീരഗ്രാമം പദ്ധതി കഴിഞ്ഞ സാമ്പത്തിക വർഷം പഞ്ചായത്തിൽ നടപ്പിലാക്കിയിട്ടുണ്ട്.

മൃഗപരിപാലന മേഖലയിൽ

ആവശ്യമായ ഭൗതികസാഹചര്യങ്ങളുടെ അഭാവം വലിയ ഒരു പരിമിതിയായി നിലനിൽക്കുന്നുണ്ട്. പരമ്പരാഗതമായ രീതികളാണ് ഇന്നും ഈ മേഖലയിൽ തുടർന്നുവരുന്നത്. നൂതന ആശയങ്ങൾ സ്വീകരിക്കുന്നതിന് വൈമുഖ്യം കാണിക്കുന്നതും ബോധവൽക്കരണ പ്രവർത്തനങ്ങളുടെ അഭാവവും ഇതിന് കാരണമാണ്. ആധുനിക സൗകര്യങ്ങളോടെയുള്ള തൊഴുത്തുകൾ, കറവയന്ത്രം സൗജന്യ ഇൻഷുറൻസ്, മൊബൈൽ ആശുപത്രി സംവിധാനം, പാലിന് ഉയർന്ന വില, വൈവിധ്യവൽക്കരണം, തീറ്റപ്പുൽകൃഷി, ഗുണമേന്മയുള്ള പശുക്കളെ ലഭ്യമാക്കുന്നതിനുള്ള സംവിധാനം, ഉയർന്ന പാൽവില തുടങ്ങി ഒട്ടനവധി ആവശ്യങ്ങളും പ്രശ്നങ്ങളും ഈ മേഖലയിൽ നിന്ന് ഉയർന്നുവരുന്നുണ്ട്. ജില്ലയിൽത്തന്നെ ഏറ്റവും കൂടുതൽ പാൽ അളക്കുന്ന സംഘങ്ങളായി നമ്മുടെ പഞ്ചായത്തിലെ ക്ഷീരസംഘങ്ങൾ മാറിക്കൊണ്ടിരിക്കുകയാണ്. കാർഷിക അനുബന്ധ മേഖല എന്ന നിലയ്ക്ക് മുന്തിയ പരിഗണനയാണ് പഞ്ചായത്ത് മൃഗസംരക്ഷണ മേഖലയ്ക്ക് നൽകുന്നത്.

**ആരോഗ്യം**

ആരോഗ്യസംരക്ഷ കാര്യത്തിൽ ലോകമാതൃക സൃഷ്ടിച്ച സംസ്ഥാനമാണ് കേരളം. ശിശുമരണനിരക്ക് ഗണ്യമായി കുറയ്ക്കാൻ കഴിഞ്ഞതും, ആയുർദൈർഘ്യം വർദ്ധിപ്പിക്കാനായതുമൊക്കെ ലോകാരോഗ്യസംഘടനയുടെ പ്രശംസയ്ക്ക് പാത്രമായിട്ടുണ്ട്. ആരോഗ്യമേഖലയിലെ പഞ്ചായത്തിലെ പ്രധാന ആശ്രയകേന്ദ്രമാണ് ആവള പ്രാഥമിക ആരോഗ്യകേന്ദ്രം. ഭൗതിക സൗകര്യങ്ങളുടെ കാര്യത്തിൽ വലിയ മാറ്റങ്ങൾ കഴിഞ്ഞ കാലങ്ങളിൽ ഉണ്ടായിട്ടുണ്ട്. കെട്ടിട നവീകരണം നടത്തുന്നതിനും മരുന്ന് സൂക്ഷിക്കുന്നതിന് എയർക്കണ്ടീഷൻ ചെയ്തറും ഒരുക്കുന്നതിനും കഴിഞ്ഞിട്ടുണ്ട്. ആവള പ്രാഥമിക ആരോഗ്യ കേന്ദ്രം കൂടുംബാരോഗ്യ കേന്ദ്രമായി ഉയർത്തുന്നതിനുള്ള നടപടി കേരള സർക്കാർ സ്വീകരിക്കുകയും കെട്ടിട നിർമ്മാണത്തിനായി 1 കോടി രൂപ അനുവദിച്ച് കെട്ടിട നിർമ്മാണ പ്രവൃത്തത്തിന് ആരംഭിക്കുകയും ചെയ്തിട്ടുണ്ട്. കൂടുംബാരോഗ്യ കേന്ദ്രം സബ്സെന്ററുകൾ ഹെൽത്ത് & വെൽനസ് സെന്ററുകളായി ഉയർത്തുന്നതിന് നാഷണൽ ഹെൽത്ത് മിഷൻ 7 ലക്ഷം രൂപ വീതം അനുവദിക്കുകയും പ്രവൃത്തി പൂർത്തീകരിക്കുകയും ചെയ്തിട്ടുണ്ട്. കൂടുംബാരോഗ്യ കേന്ദ്രങ്ങളിൽ ലാബ് സൗകര്യം വർദ്ധിപ്പിക്കുന്നതിനും നാഷണൽ ഹെൽത്ത് മിഷൻ ഫണ്ട് തനത് വർഷം ഉപയോഗപ്പെടുത്തുകയുണ്ടായി. പകർച്ചപ്പനിയും മറ്റ് വിവിധ തരം പനികളും വ്യാപിച്ചുകൊണ്ടിരിക്കുന്ന സമകാലീന സാഹചര്യത്തിൽ ഒരു ചെറിയ ബ്ലഡ് ടെസ്റ്റ് പോലും നടത്തുന്നതിന് പേരാമ്പ്രയിൽ പോകേണ്ട സാഹചര്യമായിരുന്ന മുൻ ഉണ്ടായിരുന്നത്. എന്നാൽ ലാബ് സ്ഥാപിച്ചതോടെ ചെറുവണ്ണൂർ പഞ്ചായത്തിൽ ഉള്ളവർക്ക് മാത്രമല്ല സമീപ പഞ്ചായത്തിൽ ഉള്ളവരും ഈ സൗകര്യം ഉപയോഗപ്പെടുത്തുന്നുണ്ട്. ഫാർമസി സൗകര്യം വിപുലപ്പെടുത്തു

ന്നതിനും സാധിച്ചിട്ടുണ്ട്. ചലനശേഷി നഷ്ടപ്പെട്ടുകൊണ്ടിരിക്കുന്നവർ ഉൾപ്പെടെ നിരവധി ആളുകൾക്ക് ദീർഘയാത്ര ഒഴിവാക്കാനും വലിയ സാമ്പത്തിക നഷ്ടം ഒഴിവാക്കി തെറാപ്പി ചെയ്യുവാനുമുള്ള സൗകര്യം ഇവിടെ ലഭ്യമായിട്ടുണ്ട്. കൂടാതെ ഈ വർഷത്തെ പദ്ധതിയിൽ ഉൾപ്പെടുത്തി മുഴുവൻ സമയ ഡോക്ടറുടെ സേവനം തുടരുന്ന പദ്ധതികളും ഗ്രാമപഞ്ചായത്ത് ആവിഷ്കരിച്ച് നടപ്പിലാക്കിയിട്ടുണ്ട്. 2024-25 വർഷം ആരോഗ്യ മേഖലയിൽ മഞ്ഞപ്പിരത ബാധ കൂടുതലായി റിപ്പോർട്ട് ചെയ്തത് ആശങ്കയ്ക്ക് ഇടയാക്കിയിട്ടുണ്ട്. എന്നാലും ഗ്രാമപഞ്ചായത്തിന്റെ ഇടപെടൽ മൂലം പകർച്ച വ്യാധികളുടെ വ്യാപനം തടയുന്നതിനും കഴിഞ്ഞിട്ടുണ്ട്. പാലിയേറ്റീവ് പ്രവർത്തനങ്ങൾ മാതൃകാപരമായിട്ടാണ് നടത്തിവരുന്നത്. പകർച്ച വ്യാധി പ്രതിരോധ പ്രവർത്തനങ്ങൾ വലിയ ജനകീയ പങ്കാളിത്തത്തോടെ ക്യാമ്പയിനായി നടത്താൻ കഴിഞ്ഞിട്ടുണ്ട്. ജില്ലയുടെ വിവിധ ഭാഗങ്ങളിൽ പകർച്ചവ്യാധികൾ പടരുമ്പോൾ അതിൽ നിന്നും വ്യത്യസ്തമായി പ്രതിരോധ പ്രവർത്തനങ്ങൾ ത്വരിതപ്പെടുത്തി അവയ്ക്ക് തടയിടാൻ കഴിഞ്ഞു. 2024 വർഷം ഗ്രാമപഞ്ചായത്തിന്റെ താഴ്ന്ന പ്രദേശങ്ങളിൽ വെള്ളം കയറിയത് മൂലം ആളുകളെ ഗ്രാമപഞ്ചായത്ത് ക്യാമ്പുകളിലേക്ക് മാറ്റുകയും അവർക്ക് വേണ്ട സംരക്ഷണം നൽകുകയും ചെയ്തു.

കല്ലുനവീകരണങ്ങളിലും ആഘോഷസ്ഥലങ്ങളിലും ഭക്ഷണം വിളമ്പുന്നതിന് ധാരാളം പ്ലാസ്റ്റിക് ഉപകരണങ്ങൾ ഉപയോഗിക്കുന്നുണ്ട്. ഇതൊഴിവാക്കാൻ പഞ്ചായത്തിന്റെ നേതൃത്വത്തിൽ സ്റ്റീൽ പാത്രങ്ങളും ഗ്ലാസ്സും വാഷിംഗ് ചാർജ്ജ് മാത്രം വാങ്ങി ഉപയോഗത്തിന് നൽകുന്ന പദ്ധതി ആരംഭിച്ചിരിക്കുകയാണ്. രോഗഭീഷണി ഉയർത്തുന്ന അന്യ സംസ്ഥാന തൊഴിലാളികളുടെ പാർപ്പിട സ്ഥലങ്ങൾ പരിശോധിക്കു



കയും അവർക്ക് മെഡിക്കൽ ക്യാമ്പ് നടത്തി ഹെൽത്ത് കാർഡ് വിതരണം നടത്തുകയും ചെയ്തിട്ടുണ്ട്. സൗജന്യ കാൻസർ നിർണ്ണയ ക്യാമ്പുകൾ പഞ്ചായത്തിന്റെ വിവിധ ഭാഗങ്ങളിൽ നടത്തിയിട്ടുണ്ട്.

ചെറുവണ്ണൂരിൽ പ്രവർത്തിക്കുന്ന ഗവ: ആയുർവേദ ആശുപത്രിയിൽ ദിവസവും നൂറിലധികം രോഗികൾ എത്തിച്ചേരുന്നുണ്ട്. കിടത്തി ചികിത്സാ സംവിധാനമുള്ള ഇവിടേക്ക് ജില്ലയുടെ വിവിധ മേഖലകളിൽ നിന്നും ആളുകൾ വന്നുചേരുന്നുണ്ട്. ഒട്ടനവധി നവീകരണ പ്ര

വർത്തനങ്ങൾ ഈയിടെയായി ആശുപത്രിയിൽ നടന്നിട്ടുണ്ട്. കഴിഞ്ഞ പ്രളയകാലത്ത് ആയുർവേദ ആശുപത്രിയുടെ നേതൃത്വത്തിൽ മെഡിക്കൽ ക്യാമ്പുകൾ നടത്തിയിട്ടുണ്ട്. കെട്ടിടങ്ങളുടെ നവീകരണവും പുതിയ കെട്ടിടങ്ങളുടെ നിർമ്മാണവും ഇവിടെ ആവശ്യമാണ്. മാത്രമല്ല പുതിയ ചികിത്സാസമ്പ്രദായങ്ങൾക്കുതക്കുന്ന സൗകര്യങ്ങളും ഒരുക്കേണ്ടതുണ്ട്. ആയുർവേദ ആശുപത്രിയെ ആധുനിക വൽക്കരിക്കുന്നതിനായി കെട്ടിട നിർമ്മാണം നടത്തുന്നതിന് 1 കോടി രൂപ സർക്കാർ അനുവദിച്ചിട്ടുണ്ട് അതിന്റെ ഭാഗമായി നിലവിലുള്ള കെട്ടിടം ഗ്രാമപഞ്ചായത്ത് വാർഷിക പദ്ധതിയിൽ ഉൾപ്പെടുത്തി പൊളിച്ചു നീക്കുന്നതിനുള്ള പദ്ധതികൾ ഗ്രാമപഞ്ചായത്ത് നടപ്പിലാക്കി വരുന്നു.

അസൗകര്യങ്ങളിൽ വീർപ്പു മുട്ടിയിരുന്ന ഹോമിയോ ആശുപത്രി കഴിഞ്ഞ വർഷം പുതിയ കെട്ടിടത്തിലേക്ക് മാറിയിട്ടുണ്ട്. ഇന്ന് ജില്ലയിൽ ഭൗതിക സാഹചര്യങ്ങളിൽ ഏറ്റവും സൗകര്യമുള്ള ഡിസ്പെൻസറികളിലൊന്നാണ് ചെറുവണ്ണൂരിലേത്. നൂറിലധികം രോഗികൾ ഡിസ്പെൻസറിയിൽ എല്ലാ ദിവസവും എത്തിച്ചേരുന്നുണ്ട്. ഹോമിയോ ആശുപത്രിയേയും ഐ.എസ്.ഒ. നിലവാരത്തിലേക്ക് ഉയർത്താൻ തെരഞ്ഞെടുക്കപ്പെട്ടിട്ടുണ്ട്. ഹോമിയോ ആശുപത്രി നിലവിൽ മാതൃകാ ഹോമിയോ ആശുപത്രിയായി മാറ്റിയിട്ടുണ്ട്. ആധുനിക സംവിധാനങ്ങളും അടിസ്ഥാന സൗകര്യങ്ങളും ആശുപത്രിയിൽ ഒരുക്കിയിട്ടുണ്ട്. ആശുപത്രിക്ക് നടപ്പുപദ്ധതിയിൽ ഉൾപ്പെടുത്തി ചുറ്റുമതിൽ പണിതിട്ടുണ്ട്.



കളുടെ അറ്റകുറ്റ പണികൾക്ക് പഞ്ചായത്ത് പണം അനുവദിച്ചിട്ടുണ്ട്. ഈ കൂടിവെള്ള പദ്ധതികൾ ഗുണഭോക്തൃ സമിതികൾക്ക് കൈമാറണമെന്ന് കർശനമായി നിർദ്ദേശിക്കപ്പെട്ട സാഹചര്യമാണുള്ളത്. തൊഴിലുറപ്പ് പദ്ധതിയിൽ ഉൾപ്പെടുത്തി നാനൂറിലധികം കിണറുകൾ കൂടി വെള്ള പ്രശ്നം പരിഹരിക്കാൻ കഴിഞ്ഞവർഷങ്ങളിൽ കൂഴിച്ചിട്ടുണ്ട്. പൊതുകിണറുകൾ നവീകരിക്കാനുള്ള പ്രവർത്തനങ്ങളും നടന്നുവരുന്നു. കൂടാതെ 2025 ഓടെ മുഴുവൻ വീടുകളിലും കൂടിവെള്ളം ലഭ്യമാക്കുന്ന ജൽജീവൻ മിഷൻ പദ്ധതി ഗ്രാമപഞ്ചായത്തിൽ നടന്നുവരികയാണ്.

ശുചിത്വമേഖലയിൽ ജനകീയ പങ്കാളിത്തത്തോടെയുള്ള ഇടപെടലുകളാണ് പഞ്ചായത്ത് നടത്തുന്നത്. കൂടുംബശ്രീകൾ, തൊഴിലുറപ്പ് തൊഴിലാളികൾ, യുവജനക്ലബുകൾ, യുവജനസംഘടനകൾ തുടങ്ങിയവരെ പങ്കെടുപ്പിച്ച് വർഷത്തിൽ നിരവധി തവണ ശുചീകരണം നടത്തിവരുന്നു. പഞ്ചായത്ത് പരിധിയിൽ പ്ലാസ്റ്റിക് ഡ്രൈനേജ് കർശനമായി നിരോധിച്ചിട്ടുണ്ട്. മുൻകാലങ്ങളിൽ പ്ലാസ്റ്റിക് ശേഖരണമെന്ന ആശയം പ്രഖ്യാപിക്കപ്പെട്ടിരുന്നെങ്കിലും പ്രാവർത്തികമായിരുന്നില്ല. എന്നാൽ പഞ്ചായത്തിന്റെ നേതൃത്വത്തിൽ ഹരിതകർമ്മസേന രൂപീകരിച്ച് എല്ലാ വീടുകളിൽ നിന്നും പ്ലാസ്റ്റിക് ശേഖരിച്ച് ഇവ തുടർച്ചയായി സംസ്കരണ യൂണിറ്റിലേക്ക് കയറ്റി അയക്കുന്നുണ്ട്. വലിയ പ്രളയമുണ്ടായിട്ടും ശുചിത്വകാര്യത്തിൽ കാണിച്ച ജാഗ്രത പകർച്ചവ്യാധികളെ തടയാൻ സഹായിച്ചിട്ടുണ്ട്. ശുചിത്വ സർവ്വേ, ബോധവൽക്കരണ ക്ലാസ്സ്, ശക്തമായ മോണിറ്ററിംഗ് തുടങ്ങിയവയും നടത്തിവരുന്നു. ടൗണുകളിലെ ശുചിത്വപ്രശ്നങ്ങളും, എല്ലാ മേഖലകളിലും മുഴുവൻ സമയത്തും കൂടിവെള്ളം ലഭിക്കാത്തതും പ്രശ്നമായി നിലനിൽക്കുന്നുണ്ട്.

**സാമൂഹ്യക്ഷേമം**

പഞ്ചായത്തിൽ പിഞ്ചു കുട്ടികളുടെ ആരോഗ്യസംരക്ഷണത്തിനും പ്രീ-പ്രൈമറി വിദ്യാഭ്യാസ പരിശീലനങ്ങൾക്കുമായി ഐസിഡിഎസ് ഡിപ്പാർട്ട്മെന്റിന് കീഴിൽ 27 അംഗൻവാടികൾ പ്രവർത്തിച്ചുവരുന്നു. ഇതിൽ രണ്ട് അംഗൻവാടികൾക്കൊഴികെ ബാക്കി എല്ലാ അംഗൻവാടികൾക്കും കെട്ടിടമുണ്ട്. ഇതിൽ എല്ലാ അംഗൻവാടിയിലും നിലം ടൈൽസ് പാകി വൃത്തിയാക്കിയിട്ടുണ്ട്. മുഴുവൻ അംഗൻവാടി കളും വൈദ്യുതീകരിച്ചിട്ടുണ്ട്. അംഗൻവാടിതലത്തിൽ കലോൽസവവും പഞ്ചായത്ത് തലത്തിൽ കലോൽസവവും സമ്മാനവിതരണവും എല്ലാ വർഷവും നടത്തിവരുന്നു. അടച്ചുപൂട്ടൽ ഭീഷണി നേരിട്ടിരുന്ന അംഗൻവാടികളിൽ കുട്ടികൾ വർദ്ധിക്കുന്ന സാഹചര്യം പഞ്ചായത്തിന്റെ ഇടപെടലിന്റെ ഫലമായി ഉണ്ടായിട്ടുണ്ട്. കുട്ടികളുടെ പരിപാലനത്തിനും വിദ്യാഭ്യാസത്തിനുമായി ക്രഷ് പദ്ധതി ഗ്രാമപഞ്ചായത്തിൽ തുടക്കം കുറിച്ചിട്ടുണ്ട്. അംഗൻവാടികളുടെ അറ്റകുറ്റ പണിയും ക്രാഡിൽ മാതൃകയിലുള്ള നവീകരണവും നടത്തിവരുന്നു. തടത്തിൽ മീത്തൽ അംഗൻവാടി കെട്ടിടത്തിനായി 25 ലക്ഷം രൂപ 2024-25 വാർഷിക പദ്ധതിയിൽ വകയിരുത്തിയിട്ടുണ്ട്. തുളിശ്ശേരി മീത്തൽ തെങ്ങുള്ള മലയിൽ അംഗൻവാടികളുടെ പൂർത്തീകരണത്തിനായി പദ്ധതികൾ ഏറ്റെടുക്കേണ്ടതുണ്ട്. വയോജനങ്ങളുടെ വിനോദയാത്ര നടത്തിനതിന് വാർഷിക പദ്ധതിയിൽ തുക വകയിരുത്തുകയും യാത്ര സംഘടിപ്പിക്കുകയും ചെയ്തിട്ടുണ്ട്. മുയിപ്പോത്ത് നിരവധി പഠിതാക്കളുള്ള ബഡ്സ് സ്കൂൾ ചെറുവണ്ണൂർ ഗ്രാമപഞ്ചായത്ത് അന്തിമ പദ്ധതി രേഖ 2025-26

പ്രവർത്തനം തുടർന്ന് വരുന്നു. വയോജനങ്ങൾക്ക് രക്തസമ്മർദ്ദം, പ്രമേഹം എന്നിവ പരിശോധിക്കാനുള്ള സൗകര്യം വീടിനടുത്ത് ലഭ്യമാക്കാൻ അംഗൻവാടി കേന്ദ്രീകരിച്ച് ഇവ പരിശോധന നടത്തുന്ന ഗ്രാന്റ് പാരന്റിംഗ് പദ്ധതി നടപ്പിലാക്കുകയാണ്. സംസ്ഥാനത്ത് തന്നെ ആദ്യമായിട്ടാണ് ഇത്തരമൊരു സംവിധാനം പഞ്ചായത്ത് തലത്തിൽ ഒരുക്കുന്നത്. വിവിധ അസുഖം കാരണം ബുദ്ധിമുട്ടുന്നവർക്ക് പഞ്ചായത്ത് കേന്ദ്രീകരിച്ച് തെറാപ്പിസെന്റർ പ്രവർത്തനം ആരംഭിച്ചിട്ടുണ്ട്. വയോജനങ്ങൾക്ക് രോഗം പ്രതിരോധം കൈവരിക്കുന്നതിനും ആത്മവിശ്വാസം കൈവരിക്കുന്നതിനും ഉതകുന്ന യോഗപരിശീലനവും നടത്തിവരുന്നു. വൃദ്ധർക്ക് കട്ടിൽ, ആശ്രയ പദ്ധതി തുടങ്ങിയവയും ഈ മേഖലയുമായി ബന്ധപ്പെട്ട് നടപ്പാക്കി വരുന്നു. ഇതൊക്കെയുണ്ടെങ്കിലും ഈ മേഖലയിലെ പ്രശ്നങ്ങൾ മുഴുവനായി പരിഹരിക്കാൻ കഴിഞ്ഞിട്ടില്ല. അംഗൻവാടി സ്മാർട്ടാക്കുന്നതിനും വൃദ്ധർക്കും അശരണർക്കും കൂടുതൽ സാമൂഹ്യ സുരക്ഷ ഉറപ്പ് വരുത്തുന്ന പദ്ധതികളും ആസൂത്രണം ചെയ്യേണ്ടതുണ്ട്. ജില്ലാ പഞ്ചായത്ത് സഹായത്തോടെ ആവളയിൽ ഒരു പകൽവീട് പണിയുന്നതിന് ഗ്രാമപഞ്ചായത്ത് തീരുമാനിച്ചിട്ടുണ്ട്.

**പൊതുമരാമത്ത്**

ഗതാഗതരംഗത്ത് ഏറ്റവും കൂടുതൽ മുന്നേറ്റമുണ്ടായ പഞ്ചായത്തുകളിലൊന്നാണ് ചെറുവണ്ണൂർ ഗ്രാമപഞ്ചായത്ത്. ബസ് സർവ്വീസ് നിലവിലുള്ള പേരാമ്പ്ര-ചാനിയംകടവ് റോഡ്, ചെറുവണ്ണൂർ-മേപ്പയൂർ റോഡ്, മുയിപ്പോത്ത്-മേപ്പയൂർ റോഡ്, മുയിപ്പോ



ഫലമായി ബദൽ ഉൽപ്പന്നങ്ങൾ വിപണിയിൽ കൊണ്ടുവരികായത് ഈ മേഖലകൾ പ്രതിസന്ധിയിലായി. തന്മൂലം കർഷകരും നവീകരണവും വൈവിധ്യവൽക്കരണവും ആവശ്യപ്പെട്ട് വരുത്താൻ കഴിയാതെ ഈ മേഖല പ്രതിസന്ധിയെ നേരിടുകയാണ്. മാണിക്കോത്ത് വീവേഴ്സ് സൊസൈറ്റി, പയ്യോർമല വീവേഴ്സ് സൊസൈറ്റി, ആവള മിനിയൂർ സ്ട്രീം സിറ്റി എസ്റ്റേറ്റ് തുടങ്ങിയ സ്ഥാപനങ്ങൾ പഞ്ചായത്തിൽ നിലവിലുണ്ട്. എന്നാൽ മറ്റ് വ്യവസായസ്ഥാപനങ്ങൾ പഞ്ചായത്തിൽ ഉയർന്നുവന്നിട്ടില്ല. വിദേശമലയാളികൾ, സ്വയംസഹായസംഘങ്ങൾ, കുടുംബശ്രീകൾ തുടങ്ങിയ വിഭാഗങ്ങളുടെ പിന്തുണയോടെ ഇത്തരം സ്ഥാപനങ്ങൾ സാധ്യമാകുന്നതാണ്. കുടുംബശ്രീയുമായി ബന്ധപ്പെട്ട് ചില ചെറുകിട സംരംഭങ്ങൾ ഇപ്പോൾ നിലനിൽക്കുന്നുണ്ട്.

### വനിതാവികസനം

ചെറുവണ്ണൂർ ഗ്രാമപഞ്ചായത്തിനെ ഒരു സ്ത്രീ സൗഹൃദപഞ്ചായത്താക്കി മാറ്റുന്നതിന് തുടക്കം കുറിച്ചിട്ടുണ്ട്. സ്ത്രീ-പുരുഷ അസമത്വം പരമാവധി ഇല്ലാതാക്കി സ്ത്രീ നീതിയിലധിഷ്ഠിതമായ വികസനനയത്തിലൂന്നിക്കൊണ്ടുള്ള പദ്ധതികൾക്ക് രൂപം കൊടുത്ത് നടപ്പാക്കുന്നതിനാണ് ഇത്തരമൊരു ഉദ്യമത്തിന് തുടക്കം കുറിച്ചത്. സ്ത്രീകളുടെ സജീവമായ പങ്കാളിത്തവും ഇടപെടലും ഉറപ്പാക്കി വികസനതീരുമാനങ്ങളിൽ സ്ത്രീകളുടെ പ്രശ്നങ്ങൾ കണക്കിലെടുക്കുന്നു എന്നുറപ്പാക്കാൻ ഈ പ്രവർത്തനങ്ങളിലൂടെ കഴിയും എന്ന് പ്രതീക്ഷിക്കുന്നു. സ്ത്രീ നീതി പരിരക്ഷിക്കുന്നതിന് തടസ്സം നിൽക്കുന്ന സാമൂഹ്യസാഹചര്യങ്ങളെ തിരിച്ചറിഞ്ഞുകൊണ്ട് അവയെ പ്രതിരോധിച്ചും മറികടന്നുകൊണ്ടും ആവശ്യമായ ശക്തിയും കരുത്തും കൈവരിക്കാൻ സ്ത്രീകളെ സജ്ജരാക്കുക എന്നതും ഈ പ്രവർത്തനങ്ങളുടെ ലക്ഷ്യമാണ്.

സമൂഹത്തിലെ ഭൂരിപക്ഷം വരുന്ന സ്ത്രീകളെ കണക്കിലെടുക്കാതെയുള്ള വികസനം നീതിപൂർവ്വമാവില്ല എന്ന് തിരിച്ചറിയുന്നു. വിദ്യാഭ്യാസത്തിലും സ്ത്രീ സാക്ഷരതയിലും മുന്നേറാൻ കഴിഞ്ഞുവെങ്കിലും, കേരളത്തിലെ സ്ത്രീകൾ ലിംഗപദവിയിലും സാമ്പത്തിക വളർച്ചയുടെ കാര്യത്തിലും ഇന്നും പിന്നോക്കമാണ്. കുടുംബത്തിനകത്തും, സാമൂഹ്യ രാഷ്ട്രീയ മേഖലകളിലും സ്ത്രീകൾ ഒട്ടേറെ പ്രതിസന്ധികൾ നേരിടേണ്ടിവരുന്നു. സാമൂഹ്യ നീതിയിലധിഷ്ഠിതമായ ഒരു സാമൂഹ്യ നിർമ്മിതിക്കുവേണ്ടിയുള്ള പരിശ്രമങ്ങളുടെ ഭാഗമായുള്ള



ചെറുവണ്ണൂർ ഗ്രാമപഞ്ചായത്ത് അന്തിമ പദ്ധതി രേഖ 2025-26

സമഗ്രമായ സ്ത്രീ വികസനപരിപാടി നമുക്ക് ഇനിയും ആവിഷ്കരിക്കേണ്ടതുണ്ട്.

സംസ്ഥാന സർക്കാറിന്റെ 2018-19 വർഷത്തെ ബഡ്ജറ്റിൽ പ്രഖ്യാപിച്ചിട്ടുള്ള ജെന്റർ ബഡ്ജറ്റ് കാഴ്ചപ്പാട് ഉൾക്കൊണ്ടുകൊണ്ടാണ് ചെറുവണ്ണൂർ ഗ്രാമപഞ്ചായത്ത് സ്ത്രീ സൗഹൃദ പഞ്ചായത്താക്കി മാറ്റുന്നതിനുള്ള ശ്രമം ആരംഭിച്ചത്. സംസ്ഥാന സർക്കാറിന്റെയും ജില്ലാ ബ്ലോക്ക് പഞ്ചായത്തുകളുടെയും വിവിധ സർക്കാർ ഏജൻസികളിലൂടെയും നടപ്പിലാക്കുന്ന സ്ത്രീകളുടെ സാമൂഹിക സാമ്പത്തിക പദവി മെച്ചപ്പെടുത്തുന്നതിനും സ്ത്രീ ശാക്തീകരണത്തിനും സ്ത്രീകളിൽ ആത്മവിശ്വാസം ഉണ്ടാക്കിയെടുക്കുന്നതിനുമായുള്ള വിവിധ പദ്ധതികളെ കൂട്ടിയോജിപ്പിക്കാൻ ചെറുവണ്ണൂർ ഗ്രാമപഞ്ചായത്ത് ശ്രദ്ധിക്കുന്നു.

ഇത്തരം തിരിച്ചറിവിന്റെ ഭാഗമായി കോഴിക്കോട് ജില്ലയിൽ കുടുംബശ്രീയുടെ സഹായത്തോടുകൂടി സ്ത്രീകളുടെ ജീവിതസാഹചര്യങ്ങളെക്കുറിച്ച് വൾനറബിലിറ്റി മാപ്പിംഗ് എന്ന പേരിലൊരു അവസ്ഥാ പഠനം നടത്തി. ഈ സ്ത്രീപദവി പഠനത്തിന്റെ ഭാഗമായി പദ്ധതിയിൽ ഉൾപ്പെടുത്തി ജന്റർ റിസോഴ്സ് സെന്റർ ആരംഭിച്ചു. വിവിധ തരം പ്രയാസങ്ങൾ അനുഭവിക്കുന്ന സ്ത്രീകളിൽ മാനസിക പിന്തുണയും ആത്മദൈര്യവും പകർന്നു നൽകാൻ ഒരു കൗൺസിലറെ നിയമിച്ചു. പലകാരണങ്ങൾ കൊണ്ട് അവസരം നഷ്ടപ്പെട്ട കലാരംഗത്ത് കഴിവുള്ള പലരെയും കണ്ടെത്തി-കേരളോത്സവം അതിവിപുലമായി നടത്തി. ബ്ലോക്ക് ജില്ലാതലത്തിൽ സമ്മാനാർഹരായി. സാമ്പത്തിക വളർച്ച സ്ത്രീകളിൽ ലക്ഷ്യം വെച്ചുകൊണ്ട് തൊഴിൽ സംരംഭങ്ങൾ എന്ന നിലയിൽ വനിതാ







### കൃഷി

കാർഷിക മേഖലയിൽ നെൽകൃഷി, തെങ്ങിൻതൈ വിതരണം, ഇടവിള കിറ്റ് വിതരണം, എന്നീ പദ്ധതികളാണ് നടപ്പിലാക്കിയത്. നടപ്പിലാക്കിയ പദ്ധതികളെല്ലാം തന്നെ പ്രതീക്ഷിച്ച നേട്ടങ്ങൾ ഉണ്ടാക്കാൻ കഴിഞ്ഞിട്ടുണ്ട്. നെൽകൃഷി കുലിച്ചെലവ്, ജില്ലാ-ബ്ലോക്ക് പഞ്ചായത്തുകളുമായി ബന്ധപ്പെട്ട് സംയുക്ത പ്രൊജക്ടുകളായാണ് നടപ്പാക്കുന്നത്. ഈ പദ്ധതികളെല്ലാം തന്നെ പൂർത്തീകരിച്ച് കഴിഞ്ഞിട്ടുണ്ട്.

### മൃഗസംരക്ഷണം

മൃഗ പരിപാലനം മുഖ്യ തൊഴിലായി കരുതുന്ന ധാരാളം പേർ പഞ്ചായത്തിലുണ്ട്. ആയതിനാൽ ഈ മേഖലയ്ക്കും പദ്ധതി മുഖ്യ പരിഗണന നൽകിയിരുന്നു. കന്നുകൂട്ടി പരിപാലനം മൃഗാശുപത്രിയിലേക്ക് മരുന്ന് വാങ്ങൽ കറവപശുക്കൾക്ക് കാലിത്തീറ്റ, ക്ഷീര ഗ്രാമം, പാൽ ഇൻസുന്റീവ് തുടങ്ങിയ പദ്ധതികളാണ് നടപ്പിലാക്കിയത്. എല്ലാ പദ്ധതികളും പൂർത്തിയായിട്ടുണ്ട്. പദ്ധതി വിഭാവനം ചെയ്ത നേട്ടങ്ങൾ ഉണ്ടാക്കാനും കഴിഞ്ഞിട്ടുണ്ട്. ഇതിൽ ക്ഷീരഗ്രാമം ജില്ലാ പഞ്ചായത്തുമായി ചേർന്നാണ് നടപ്പാക്കുന്നത്. പാൽ ഇൻസുന്റീവ് കറവപശു, കാലിത്തീറ്റ ജില്ലാ ബ്ലോക്ക് പഞ്ചായത്തുമായി സംയുക്തമായാണ് നടപ്പിലാക്കുന്നത്.

### ആരോഗ്യം

ആരോഗ്യ മേഖലയിൽ ഗ്രാമപഞ്ചായത്തിലെ പി.എച്ച്.സി., ആയുർവേദ ആശുപത്രി, ഹോമിയോ ഡിസ്പെൻസറി എന്നിവയ്ക്ക് ആവശ്യമായ ഫണ്ട് അനുവദിക്കുകയും ചെലവഴിക്കുകയും ചെയ്തിട്ടുണ്ട്.

### പട്ടികജാതി വികസനം

പട്ടികജാതി വിഭാഗങ്ങൾ കൂടുതലുള്ള പഞ്ചായത്തുകളിൽ ഒന്നായ ചെറുവണ്ണൂർ പഞ്ചായത്തിൽ പ്രസ്തുത വിഭാഗത്തിന്റെ വിവിധ മേഖലകളിലെ പ്രശ്നങ്ങൾക്ക് പരിഹാരം കണ്ടെത്തുന്നതിനുള്ള പദ്ധതികളാണ് ഉൾക്കൊള്ളിച്ചിരിക്കുന്നത്. വിദ്യാർത്ഥികൾക്കുള്ള പഠനോപകരണം, വീട് റിപ്പയർ, ലാപ് ടോപ്പ് സ്കോളർഷിപ്പ് തുടങ്ങിയ പ്രൊജക്ടുകൾ പൂർത്തീകരിച്ചിട്ടുണ്ട്.

### വിദ്യാഭ്യാസം

വിദ്യാഭ്യാസ മേഖലയിൽ ലക്ഷ്യമിട്ടതിനേക്കാൾ നേട്ടമുണ്ടാക്കാൻ പദ്ധതിയിലൂടെ കഴിഞ്ഞിട്ടുണ്ട്. വിദ്യാർത്ഥികൾക്ക് പഠനോപകരണം, ജി.എം.എൽ.പി. സ്കൂൾ സ്കാർട്ട് ക്ലാസ് റൂം, കെട്ടിട നിർമ്മാണം, ജി.എം.എൽ.പി. സ്കൂൾ അറ്റകുറ്റ പണികൾ, അടിസ്ഥാന സൗകര്യങ്ങൾ ഒരുക്കൽ, എസ്.എസ്.എ. വിഹിതം നൽകൽ, തുല്യതാ പരീക്ഷ കോഴ്സ് ഫീ അടവാക്കൽ തുടങ്ങിയവയാണ് ഈ മേഖലയിൽ പണം അനുവദിച്ചിട്ടുള്ള പ്രധാന പദ്ധതികൾ. ഇതിൽ ജി.എം.എൽ.പി. സ്കൂൾ കെട്ടിട നിർമ്മാണം ഒഴികെ മറ്റെല്ലാ പദ്ധതികളും പൂർത്തീകരിച്ചിട്ടുണ്ട്. ജില്ലയിലെ മികച്ച അധ്യാപകരെയും വിദ്യാഭ്യാസ പ്രവർത്തകരെയും അണിനിരത്തി നടത്തിയ പരിശീലനത്തിന്റെ ഭാഗമായി എസ്.എൽ.സി. പ്ലസ് 5, എസ്സ് ഗ്രേഡ് വർദ്ധനവ് നേടാനും എൽ.എസ്.എസ്., യു.എസ്.എസ്. ഇരട്ടിയിലധികം നേടാനും കഴിഞ്ഞിട്ടുണ്ട്. ഇത് കൂടാതെ പിന്നോക്കം നിൽക്കുന്ന വിദ്യാർത്ഥികളുടെ നിലവാരം ഉയർത്താനും കഴിഞ്ഞിട്ടുണ്ട്.

അധ്യായം 4

# പ്രശ്ന വിശകലനവും പ്രശ്നപരിഹാര സാധ്യതകളും

ജനകീയാസൂത്രണ പ്രവർത്തനങ്ങളുടെ ഫലമായി ഓരോ പ്രദേശത്തിനും അനുയോജ്യമായ പദ്ധതികൾ രൂപപ്പെടുത്താനും അതുവഴി വികസനത്തിന്റെ പൊൻവെളിച്ചം ഗ്രാമാന്തരങ്ങളിൽ എത്തിക്കുവാനും കഴിഞ്ഞുകിലും എല്ലാ മേഖലകളിലും പുതിയ വെല്ലുവിളികൾ ഉയർന്നു വരുന്നുണ്ട്. ജീവിത നിലവാരത്തിൽ ലോക നിലവാരത്തിനൊപ്പമെത്തിയ കേരളത്തിൽ ഇത് സ്വാഭാവികമാണ്. ശാസ്ത്ര- സാങ്കേതിക- സാമൂഹ്യ - സാംസ്കാരിക രംഗങ്ങളിലുണ്ടായ മാറ്റത്തിലൂടെ രണ്ടാം തലമുറ പ്രശ്നങ്ങളെയാണ് നമുക്ക് അതിജീവിക്കേണ്ടത്. ഇത്തരം പ്രശ്നങ്ങളെ മറികടക്കുന്നതിന് വേണ്ടി സംസ്ഥാന സർക്കാർ ആവിഷ്കരിച്ച നവ കേരളമിഷൻ നമുക്ക് ഏറെ സഹായകരമാണ്. വിവിധ വിഷയമേഖലകളുമായി ബന്ധപ്പെട്ട് നൽകുന്ന പ്രശ്നങ്ങളും പരിഹാര സാധ്യതകളും വിശകലനം ചെയ്താൽ മാത്രമേ തുടർ സാധ്യതകളുള്ള പദ്ധതി രൂപപ്പെടുത്താനാവൂ.

## കൃഷി

കാർഷിക മേഖലയിൽ വലിയ മുന്നേറ്റമുണ്ടാക്കാൻ കഴിഞ്ഞ വർഷം പഞ്ചായത്തിന് കഴിഞ്ഞിട്ടുണ്ട്. കോഴിക്കോടിന്റെ നെല്ലറ എന്ന് വിശേഷിപ്പിക്കപ്പെടുന്ന ആവളപ്പാണ്ടി, കരുവോട് ചിറ തുടങ്ങിയ കൃഷിയിടങ്ങളിലെ ചില സ്ഥലങ്ങൾ ദീർഘകാലം തരിശായി കിടക്കുകയായിരുന്നു. പഞ്ചായത്തിന്റെ നേതൃപരമായ ഇടപെടലിലൂടെ ബഹുജനപങ്കാളിത്തത്തോടെ ഇവിടെ കൃഷിയോഗ്യമാക്കാൻ കഴിഞ്ഞിട്ടുണ്ട്. പഞ്ചായത്തിലെ വിവിധ കൃഷിയിടങ്ങളിൽ ഉപ്പുവെള്ളം കയറി കൃഷി നശിക്കുന്നത് പതിവാണ്. സംസ്ഥാന സർക്കാർ പെരിഞ്ചേരി കടവിൽ റഗുലേറ്ററി കം ബ്രിഡ്ജ് നിർമ്മിക്കാൻ തീരുമാനിച്ചിട്ടുണ്ട്. കരുവോട് ചിറയിൽ വി.സി.ബിയ്ക്ക് ജില്ലാ പഞ്ചായത്ത് ഫണ്ട് അനുവദിച്ചിട്ടുണ്ട്. എങ്കിലും മറ്റ് പാടശേഖരങ്ങളിൽ പ്രശ്നം നിലനിൽക്കും. കാർഷിക ജലസേചന സൗകര്യങ്ങളുടെ അപര്യാപ്തത, പാടശേഖരം വൈദ്യുതീകരിക്കൽ, കാർഷിക തൊഴിലാളികളുടെ അപര്യാപ്തത, കാർഷിക ഉല്പന്നങ്ങളുടെ സംഭരണ-സംസ്കരണ-മൂല്യവർദ്ധിത സൗകര്യങ്ങളില്ലായ്മ, കാർഷിക മേഖലയിലെ നൂതനസാങ്കേതിക വിദ്യകളും യന്ത്രങ്ങളും ലഭിക്കാതിരിക്കൽ, കാർഷിക വിളകളുടെ വിലയിലെ അസ്ഥിരത തുടങ്ങിയവ പ്രശ്നങ്ങളായി നിലനിൽക്കുന്നു. മറ്റൊരു പ്രധാന വിളയായ തെങ്ങ് കൃഷിയും വെല്ലുവിളികളെ നേരിടുകയാണ്. തെങ്ങുകൾ ഉണങ്ങി നശിക്കുന്നതും, രോഗബാധയും ഇതിന് കാരണമാണ്. ജലസേചന സൗകര്യമില്ലായ്മ മറ്റൊരു പ്രശ്നമാണ്. രണ്ട് വർഷങ്ങളിലായി സംസ്ഥാന സർക്കാറിന്റെ 70 ലക്ഷം രൂപയുടെ കേരഗ്രാമ പദ്ധതി പഞ്ചായത്തിൽ നടപ്പിലാക്കി ഇത് പരിഹരിക്കാൻ ശ്രമിക്കുന്നുണ്ട്. തൊഴിലുറപ്പ് തൊഴിലാളികളുടെ സേവനം കാർഷിക മേഖലയുടെ വിവിധ രംഗങ്ങളിൽ ഉപയോഗപ്പെടുത്താൻ കഴിഞ്ഞാൽ തൊഴിലാളികളുടെ ക്ഷാമം പരിഹരിക്കാം. പഞ്ചായത്തിലെ അഗ്രോ സർവ്വീസ് സെന്ററിൽ കൂടുതൽ യന്ത്രങ്ങൾ ലഭിച്ചാൽ യന്ത്രവൽക്കരണം ത്വരിതപ്പെടുത്തി കൃഷി ചെയ്ത് കുറക്കാൻ കഴിയും. ഇടവിളകൃഷി, പച്ചക്കറി കൃഷി എന്നിവ വ്യാപിപ്പിച്ചാൽ കൃഷി കൂടുതൽ ലാഭകരമാക്കി മാറ്റാൻ കഴിയും.

### മൃഗസംരക്ഷണം

കൃഷി അനുബന്ധമേഖല എന്ന നിലയിൽ മൃഗസംരക്ഷണ മേഖലയും പഞ്ചായത്തിൽ ശക്തിപ്പെട്ട് വരികയാണ്. പഞ്ചായത്തിൽ കാലികളുടെ എണ്ണത്തിലും പാലുൽപ്പാദനത്തിലും കഴിഞ്ഞ വർഷങ്ങളേക്കാൾ വലിയ പുരോഗതി ഉണ്ടായിട്ടുണ്ട്. ഗ്രാമപഞ്ചായത്ത് പ്രത്യേക പദ്ധതികൾ ഈ മേഖലയ്ക്ക് അനുവദിച്ചിരുന്നു. എങ്കിലും ക്ഷീരകർഷകരുടെ നിരവധി പ്രശ്നങ്ങൾ സജീവമാണ്. പരിപാലന ചെലവിനേക്കാൾ കുറഞ്ഞ വരുമാനമാണ് പ്രധാന പ്രശ്നം. കൂടാതെ അത്യുൽപ്പാദന ശേഷിയുള്ള കാലികളുടെ ലഭ്യതക്കുറവ്, സാംക്രമിക രോഗങ്ങളുടെ അനിയന്ത്രിതമായ കടന്നുകയറ്റം, ഉയർന്ന ജനസാന്ദ്രത കാരണം മേച്ചിൽ പുറങ്ങൾ അപ്രത്യക്ഷമാവുന്നതും തീറ്റപ്പുല്ല്ന്റെ ലഭ്യതക്കുറവും, ഗുണമേന്മയുള്ള കാലിത്തീറ്റയുടെ അഭാവം, വിലവർദ്ധനവ്, മൃഗചികിത്സാസൗകര്യങ്ങൾ വളർത്തുകേന്ദ്രങ്ങളിൽ ലഭ്യമാകാത്ത അവസ്ഥ, മുല്യവർദ്ധിത പാൽ ഉൽപ്പന്ന യൂണിറ്റുകളുടെ അഭാവം, വളം നിർമ്മാണ യൂണിറ്റുകളുടെ അഭാവം, ശാസ്ത്രീയമായ തൊഴുത്തുകൾ ഇല്ലാത്തത് തുടങ്ങിയവയൊക്കെ ഈ മേഖലയിലെ പ്രശ്നങ്ങളാണ്.

പാൽ ഇൻസെന്റീവ് പ്രോജക്ട് നടപ്പാക്കുന്നുണ്ടെങ്കിലും അതിന്റെ തുക വർദ്ധിപ്പിച്ചാൽ ക്ഷീരകർഷകർക്ക് ആശ്വാസമാകും. പാൽ വിറ്റഴിക്കാൻ പഞ്ചായത്തിന്റെ എല്ലാഭാഗത്തും സൊസൈറ്റികൾ സ്ഥാപിച്ചിട്ടുണ്ട്. കർഷകരിൽ നിന്ന് വളം ശേഖരിച്ച് കൃഷിക്കാർക്ക് വിതരണം ചെയ്യുന്ന പ്രോജക്ട് പഞ്ചായത്ത് നടപ്പിലാക്കി വരുന്നുണ്ട്. കൂടാതെ ഈ രംഗത്തെ പ്രശ്നങ്ങൾ സംസ്ഥാന സർക്കാരിന്റെ ശ്രദ്ധയിൽ പെടുത്തിയതിന്റെ ഫലമായി കഴിഞ്ഞ വർഷം 50ലക്ഷം രൂപയുടെ ക്ഷീരഗ്രാമം പഞ്ചായത്തിന് അനുവദിച്ചിട്ടുണ്ട്. ക്ഷീര സ്വയം പര്യാപ്തതയിലേക്ക് പഞ്ചായത്ത് നടന്നടക്കുകയാണ്.

### കുടിവെള്ളം

കാലാവസ്ഥാ വ്യതിയാനം മൂലം പ്രളയമുണ്ടായ ശേഷം തന്നെ കടുത്ത വരൾച്ച ഉണ്ടാകുമെന്ന് കാലാവസ്ഥാ വിഭാഗം പ്രവചിച്ചു കഴിഞ്ഞു. കടുത്ത വരൾച്ചയെ നേരിടാൻ പഞ്ചായത്ത് നിരവധി പദ്ധതികൾ ആവിഷ്കരിച്ചിട്ടുണ്ട്. നിലവിലുള്ള കുടിവെള്ള പദ്ധതികൾ എല്ലാം തന്നെ അറ്റകുറ്റപ്പണി നിർവ്വഹിച്ച് കഴിഞ്ഞു. വീടുകളിൽ മഴവെള്ള സംഭരണികൾ സ്ഥാപിക്കുന്നതിനുവേണ്ട ഇടപെടലുകൾ നടത്തിയിട്ടുണ്ട്. അവശേഷിക്കുന്ന വീടുകളിൽ കുടി ഇവ സ്ഥാപിക്കേണ്ടതുണ്ട്.

കിണർ റീചാർജ്ജ് പദ്ധതി വ്യാപിപ്പിച്ചിട്ടുണ്ടെങ്കിലും ചില വീട്ടുകാർ ഇതിൽ പങ്കാളിയാവുന്നില്ല എന്നത് ന്യൂനതയായി നിലനിൽക്കുന്നു. ജലാശയങ്ങൾ ശുചീകരിക്കുന്നതിന് കർമ്മപരിപാടി ആവിഷ്കരിച്ചിട്ടുണ്ടെങ്കിലും അത് വിപുലപ്പെടുത്തേണ്ടതുണ്ട്. ഭൂഗർഭ ജലനിരപ്പ് കുറയുന്നത് കാരണം പല കിണറുകളിലും വെള്ളമില്ലാത്ത അവസ്ഥ നിലനിൽക്കുകയാണ്. ഇതിന് പ്രത്യേക പദ്ധതി വെയ്ക്കുന്നതിന് നിലവിലെ മാർഗ്ഗനിർദ്ദേശങ്ങളും നിയമങ്ങളും അപര്യാപ്തമാണ്.

മോട്ടോറിനുള്ളാകുന്ന തകരാറുകൾക്കും മറ്റും ഭീമമായ തുക ചെലവഴിക്കേണ്ടി വരുന്നതിനാൽ അറ്റകുറ്റപ്പണികൾക്ക് ഗുണഭോക്തൃസമിതി യയ്യാറാകാത്തതും പ്രശ്നങ്ങൾ സൃഷ്ടിക്കുന്നുണ്ട്. ഇതൊക്കെ ചെയ്യുമ്പോഴും ശുദ്ധമായ കുടിവെള്ളം കിട്ടാത്ത നിരവധി പേർ ഉണ്ടെന്ന് വസ്തുതയാണ്. ഇത് പഞ്ചായത്തും സർക്കാറും ചേർന്ന് നടപ്പാക്കേണ്ട ആവശ്യകത നാം മുൻകൂട്ടി കാണേണ്ടതുണ്ട്. വെള്ളം പാഴാക്കുന്നതിനെ സംബന്ധിച്ചും ബോധവൽക്കരണം നടത്തേണ്ടതായിട്ടുണ്ട്.

### വിദ്യാഭ്യാസം

വിദ്യാഭ്യാസ മേഖലയിൽ വലിയ മുന്നേറ്റമുണ്ടാക്കാൻ കഴിഞ്ഞെങ്കിലുംനിരവധി പ്രശ്നങ്ങളും അഭിമുഖീകരിക്കേണ്ടി വരുന്നുണ്ട്. പഞ്ചായത്തിലെ സ്കൂളുകളുടെ ഭൗതിക സാഹചര്യങ്ങൾ ഇനിയും മെച്ചപ്പെടുത്തേണ്ടതുണ്ട്. ചെറുവണ്ണൂർ ഗവ: ഹൈസ്കൂളിന്റെ ഭാവി വികസന സാധ്യത കൂടി കണക്കിലെടുത്തുകൊണ്ട് കെട്ടിടവും ഗ്രൗണ്ടും ഉണ്ടാവേണ്ടതുണ്ട്. ഹൈടെക് ക്ലാസ്സ് റൂമുകൾ കലാകായിക രംഗത്ത് പരിശീലനം എന്നിവ കൂടുതൽ ഫലപ്രദമായി നടപ്പിലാക്കണം. സ്കൂളുകൾ പഠനനിലവാരം മെച്ചപ്പെടുത്താൻ രക്ഷിതാക്കളുടെ പങ്കാളിത്തം ഉറപ്പാക്കുന്ന തരത്തിലുള്ള പദ്ധതികൾ ആവിഷ്കരിക്കണം സന്നദ്ധസംഘടനകൾ , എസ് എസ്.ജി എസ് .എം.സി

തുടങ്ങിയ സമിതികളുടെ സഹായത്തോടെ അക്കാദമിക് രംഗം ശക്തിപ്പെടുത്തണം.

അക്കാദമിക് മാസ്റ്റർ പ്ലാൻ പൂർണ്ണ അർത്ഥത്തിൽ നടപ്പാക്കാനുള്ള ആത്മാർത്ഥമായ പരിശ്രമങ്ങൾ നടത്തേണ്ടതുണ്ട്.

**ആരോഗ്യം**

ആരോഗ്യരംഗത്ത് പ്രത്യേക ശ്രദ്ധ നൽകുന്നുണ്ടെങ്കിലും അനുദിനം പുതിയ പ്രശ്നങ്ങളെ അഭിമുഖീകരിക്കുകയാണ്. ഏറ്റവും ഒടുവിലുണ്ടായ നിപ രോഗം പിടിപെട്ട് പഞ്ചായത്തിൽ ഒരാൾ മരണമടയുകയുണ്ടായി. പി എച്ച് സി ക്ക് പുതിയ കെട്ടിടം ലാബ് സൗകര്യം തുടങ്ങിയവ ഒരുക്കുന്നുണ്ടെങ്കിലും ഇതുകൊണ്ട് പഞ്ചായത്തിലെ ആരോഗ്യപ്രശ്നങ്ങൾക്ക് പരിഹാരമാകുന്നില്ല. അവിടെ കിടത്തി ചികിത്സ ആരംഭിക്കുകയും പുതിയ സ്റ്റാഫ് പാറ്റേൺ അനുവദിക്കുകയും വേണം. ചെറുവണ്ണൂരിൽ അലോപ്പതി മേഖലയിൽ ഒരു ആരോഗ്യ കേന്ദ്രം ആവശ്യമുണ്ട്.

ഹോമിയോ ആശുപത്രിക്ക് പുതിയ കെട്ടിടം പണിതിട്ടുണ്ടെങ്കിലും അനുബന്ധ സൗകര്യങ്ങൾ ഇനിയും മെച്ചപ്പെടുത്തേണ്ടതുണ്ട്. ആയുർവേദാശുപത്രിയിൽ നൂതന ചികിത്സാസൗകര്യങ്ങൾ ഒരുക്കി സേവനം മെച്ചപ്പെടുത്തേണ്ടതുണ്ട്. ജീവിതശൈലി രോഗങ്ങളുടെ വർദ്ധന, സമൂഹത്തിൽ

മാരകരോഗങ്ങളുടെ വർദ്ധന, പുതിയ രോഗങ്ങളുടെ കടന്നു വരവ് എന്നിവയെല്ലാം ആരോഗ്യമേഖലയിൽ അടിയന്തിര ശ്രദ്ധയാവശ്യപ്പെടുന്ന പ്രശ്നങ്ങളാണ്. ആരോഗ്യ സ്ഥാപനങ്ങളെ കുടുംബാരോഗ്യ കേന്ദ്രമാക്കി മാറ്റാൻ നമുക്ക് കഴിയണം. പഞ്ചായത്തിലെ കടകളിലും മറ്റ് സ്ഥാപനങ്ങളിലും കർശന പരിശോധന നടത്തി വരുന്നത് ശക്തമായി തുടരേണ്ടതുണ്ട്.

**ശുചിത്വം**

ആരോഗ്യരംഗത്ത് നേരിടുന്ന വെല്ലുവിളികൾ പ്രധാനമായും സൃഷ്ടിക്കപ്പെടുന്നത് ശുചിത്വബോധമില്ലായ്മയിൽ നിന്നാണ്. കോവിഡ് 19, ഡങ്കിപ്പനി, ചിക്കുൻഗുനിയ, എലിപ്പനി, തുടങ്ങിയ രോഗങ്ങൾ വലിയ വെല്ലുവിളിയാണ്. സൃഷ്ടിക്കുന്നത്, ബോധവൽക്കരണ പ്രവർത്തനങ്ങൾ തുടർച്ചയായി നടത്തുന്നുണ്ടെങ്കിലും ജനങ്ങൾ അവ പാലിക്കുന്നില്ല. പ്ലാസ്റ്റിക് ഡ്രൈബാഗുകൾ പഞ്ചായത്തിൽ നിരോധിച്ചിട്ടുണ്ട്. ഹരിത കർമ്മസേന രൂപീകരിച്ച് പ്ലാസ്റ്റിക് കളും കുപ്പിച്ചില്ലുകളും വീടുകളിൽ നിന്ന് ശേഖരിച്ച് സംസ്കരണശാലയിലേക്ക് അയക്കുന്നുണ്ട്. എന്നാലും ടൗണുകളിൽ മാലിന്യങ്ങൾ വലിച്ചെറിയുന്നത് വലിയ വിപത്തായി മാറുകയാണ്. ഇത്തരം പ്രശ്നങ്ങൾ പരിഹരിക്കാൻ ഒരു സമഗ്ര ശുചിത്വ നയം പഞ്ചായത്തിൽ നടപ്പാക്കേണ്ടതുണ്ട്.

**പട്ടികജാതി വികസനം**

പട്ടികജാതി വിഭാഗങ്ങൾ തിങ്ങിനിറഞ്ഞ് താമസിക്കുന്ന പഞ്ചായത്തിൽ ഈ വിഭാഗത്തിന് വേണ്ടി നിരവധി പദ്ധതികൾ ആവിഷ്കരിച്ചിട്ടുണ്ട്. എന്നാൽ അടിസ്ഥാന പ്രശ്നങ്ങൾ മുഴുവനായി പരിഹരിക്കാൻ കഴിഞ്ഞിട്ടില്ല. ഭവനം, കുടിവെള്ളം തുടങ്ങിയ മേഖലയിൽ പ്രശ്നങ്ങൾ നിമിത്തപ്പെടുന്നുണ്ട്. വിദ്യാഭ്യാസം, തൊഴിൽ മേഖലയിൽ ഇനിയും ബഹുദൂരം മുന്നേറേണ്ടതുണ്ട്. കോളനികളുടെ സമഗ്ര പരിഷ്കരണം നടത്തി ഈ പ്രശ്നങ്ങൾക്ക് പരിഹാരം കാണേണ്ടതുണ്ട്. കോളനി കേന്ദ്രീകരിച്ച് തൊഴിൽ സംരംഭങ്ങൾ വിവിധ ആവശ്യങ്ങൾക്ക് ഉപയോഗിക്കാവുന്ന തരത്തിൽ കലയാണ മണ്ഡപമായി ഉപയോഗിക്കാവുന്ന തരത്തിലും ഉള്ള കെട്ടിടങ്ങൾ നിർമ്മിക്കേണ്ടതുണ്ട്.

**പ്രാദേശിക സാമ്പത്തിക വികസനം**

പ്രാദേശിക വികസന രംഗത്ത് വലിയ മുന്നേറ്റമുണ്ടാക്കാൻ കഴിഞ്ഞിട്ടില്ല. പഞ്ചായത്തിലെ അഭ്യസ്തവിദ്യരായ യുവതീയുവാക്കളേയും, പരിചയ സമ്പന്നരായ സംരംഭകരേയും ഉൾപ്പെടുത്തിക്കൊണ്ട് ചെറുകിട വ്യവസായ മേഖലയിൽ പുതിയ മാതൃകകൾ സൃഷ്ടിക്കാൻ ശ്രമിക്കേണ്ടതുണ്ട്. സംരംഭങ്ങൾ ആരംഭിക്കുന്നതിന് മതിയായ പരിശീലനമോ സാമ്പത്തിക സഹായമോ ലഭിക്കാത്തതും ഏറ്റെടുക്കാനുള്ള ആത്മവിശ്വാസമില്ലായ്മയുമാണ്. പ്രതിസന്ധി സൃഷ്ടിക്കുന്നത്. സ്ത്രീകളെ മാത്രം ലക്ഷ്യം വെച്ചുള്ള പ്രവർത്തനങ്ങളാണ് ഈ മേഖലയിൽ ആദ്യം ആരംഭിച്ച സംരംഭങ്ങളിലൊക്കെ കാണാൻ

കഴിഞ്ഞത്. യുവജനങ്ങളെ പങ്കെടുപ്പിച്ചുകൊണ്ട് ആപ്തപരിപാടികൾ നടപ്പിലാക്കുന്നതിന് സംവിധാനമൊരുക്കി പുതിയ സംരംഭങ്ങൾ ആരംഭിക്കാനുള്ള അവസരം ഒരുക്കേണ്ടതുണ്ട്.

**പാശ്ചാത്ത മേഖല**

റോഡ് വികസനത്തിലും മറ്റ് ബിൽഡിംഗ് നിർമ്മാണത്തിലും പഞ്ചായത്തിന് വലിയ പുരോഗതി നേടാൻ കഴിഞ്ഞു. ധാരാളം റോഡുകൾ ടാർ ചെയ്ത് ഗതാഗത യോഗ്യമാക്കി മാറ്റിയിട്ടുണ്ട്. തൊഴിലുറപ്പ് പദ്ധതിയിൽ ഉൾപ്പെടുത്തിയതും റോഡ് കോൺക്രീറ്റ് പ്രവർത്തി നടന്നുവരുന്നുണ്ട്. അവശ്യ പദ്ധതികൾക്ക് പണം നീക്കി വെച്ചാൽ റോഡ് വികസനത്തിനുള്ള പ്ലാൻ ഫണ്ട് ലഭ്യമാവുന്നില്ല എന്നത് ഒരു പോരായ്മയായി നിലനിൽക്കുന്നു. മെയിന്റനൻസ് ഫണ്ട് മൺറോഡ് ടാർ ചെയ്യാൻ കൂടി ഉപയോഗിക്കാനുള്ള അനുമതി ലഭ്യമാക്കേണ്ടതുണ്ട്. പ്രവർത്തി ആരംഭിക്കുന്നതിന് തൊട്ട് മുമ്പ് നികുതി നിരക്ക് വർദ്ധന, അസംസ്കൃത വസ്തുക്കളുടെ വിലവർദ്ധനവ് തുടങ്ങിയവ ഉണ്ടാകുന്നത് സമയബന്ധിതമായി പൂർത്തീകരിക്കുന്നതിന് തടസ്സമാവുന്നുണ്ട്. ആവശ്യമായ ഫണ്ടിന്റെ അപര്യാപ്തതയാണ് അടിസ്ഥാനപ്രശ്നമായി നിലനിൽക്കുന്നത്.

പ്രളയ സമയത്ത് ഉപയോഗിക്കാവുന്ന തരത്തിൽ ഷെൽട്ടറുകൾ, കന്നുകാലി തൊഴുത്തുകൾ എന്നിവ പഞ്ചായത്തിന്റെ വിവിധ ഭാഗങ്ങളിൽ ആരംഭിക്കണം.

**വനിതാശാക്തീകരണം**

വനിതകൾക്കുവേണ്ടി നിരവധി പ്രോജക്ടുകൾ പഞ്ചായത്ത് നടപ്പിലാക്കുന്നുണ്ടെങ്കിലും അവരെ സാമ്പത്തികമായി ശാക്തീകരിക്കുന്നതിന് അവ പര്യാപ്തമാവുന്നില്ല എന്നത് ഒരു യാഥാർത്ഥ്യമാണ്. കുടുംബശ്രീയുടെ നേതൃത്വത്തിൽ ഒട്ടനവധി നേട്ടങ്ങൾ കൈവരിക്കാൻ കഴിഞ്ഞിട്ടുണ്ട്. ജാതി-മത രാഷ്ട്രീയ ചിന്തകൾക്ക് അതീതമായ കുടുംബശ്രീ കൂട്ടായ്മ നാടിന്റെ ഐക്യവും മൂല്യങ്ങളും നിലനിർത്താൻ സഹായിക്കുന്നുണ്ട്. മുഴുവൻ സ്ത്രീകൾക്കും പങ്കാളിത്തം ലഭിക്കുന്ന തരത്തിലുള്ള സ്വയംതൊഴിൽ സംരംഭങ്ങൾ ആരംഭിക്കേണ്ടതും അതിന് പ്രത്യേക സമിതി രൂപീകരിച്ച് യഥാസമയം സഹായ സഹകരണങ്ങൾ നൽകേണ്ടതുണ്ട്. സ്ത്രീകളിൽ ആത്മവിശ്വാസവും സന്നദ്ധതയും സൃഷ്ടിക്കാൻ സമാന്തരമായി ബോധവൽക്കരണ ക്ലാസ്സുകളും നടത്തണം.

വയോജനക്ഷേമത്തിനുള്ള പദ്ധതികൾ പഞ്ചായത്ത് നടപ്പിലാക്കി വരുന്നുണ്ടെങ്കിലും അവ വേണ്ടത്ര ഗുണം ചെയ്യുന്നില്ല. ആരോഗ്യസംരക്ഷണ പ്രവർത്തനങ്ങൾ, സ്വയം തൊഴിൽ കേന്ദ്രങ്ങൾ എന്നിവ പഞ്ചായത്തിന്റെ വിവിധ ഭാഗങ്ങളിൽ ആരംഭിക്കേണ്ടതുണ്ട്. ഭിന്നശേഷിക്കാരുടെ ആവശ്യങ്ങൾ മനസ്സിലാക്കുന്നതിന് ഗ്രാമസഭ ഉൾപ്പെടെ വിളിച്ചുചേർത്ത് പ്രോജക്ടുകൾ ഇനിയും ആരംഭിക്കണം. സാമൂഹ്യസന്നദ്ധസംഘടനകളെ കൂട്ടിയോജിപ്പിച്ചുകൊണ്ട് ഇത്തരം പ്രവർത്തനങ്ങൾ ഏറ്റെടുത്ത് നടത്തണം.

കുട്ടികൾക്ക് കളിക്കാൻ ആവശ്യമായ ഗ്രൗണ്ടില്ല എന്നത്

വലിയ പോരായ്മയായി നിലനിൽക്കുന്നുണ്ട്. സാമൂഹ്യബോധം, സഹാനുഭൂതി, മതേതരബോധം എന്നിവ ഇത്തരം കളി സ്ഥലങ്ങളിലൂടെ രൂപപ്പെടുമെന്നതിനാൽ ഇതിന് പ്രത്യേക പരിഗണന നൽകുന്നുണ്ട്.

**ഭവന നിർമ്മാണം**

സംസ്ഥാന സർക്കാർ നടപ്പിലാക്കുന്ന ലൈഫ് ഭവനപദ്ധതിയുടെ ഭാഗമായി നിരവധി പേർ ഭവനനിർമ്മാണം നടത്തിയെങ്കിലും ഇനിയും നിരവധി പേർ അവശേഷിക്കുന്നുണ്ട്. സർക്കാർ സഹായം ലഭിക്കാതെ വീട് നിർമ്മാണം ആരംഭിച്ച പാതി വഴിയിലായ നിരവധി പേരുണ്ട്. ജീർണ്ണിച്ച വീടുകളിൽ താമസിക്കുന്ന നിരവധി പേർ ഇപ്പോഴുമുണ്ട്. യഥാസമയം തൊഴിലാളികളെ ലഭിക്കാത്തത്, തദ്ദേശ സ്ഥാപനങ്ങളുടെ വിഹിതത്തിനൊപ്പം സ്വന്തം നിലയിൽ അധിക വിഭവം കണ്ടെത്താൻ കഴിയാത്ത അവസ്ഥ, നിർമ്മാണ സാമഗ്രികളുടെ വിലവർദ്ധനവ് തുടങ്ങിയ ഭവന നിർമ്മാണം സമയബന്ധിതമായി പൂർത്തീകരിക്കുന്നതിന് നടത്തുന്നവർക്ക് തൊഴിലാളികളേയും സാങ്കേതിക വിദഗ്ദ്ധരേയും യഥാസമയം ലഭ്യമാക്കുന്നതിന് പഞ്ചായത്തിന്റെ നേതൃത്വത്തിൽ ഒരു സംവിധാനം ഒരുക്കിയാൽ അത് വളരെ സഹായകമായിരിക്കും. ദേശീയ ഗ്രാമീണ തൊഴിലുറപ്പ് പദ്ധതിയെ ഗ്രാമപഞ്ചായത്തിന്റെ ഭവനനിർമ്മാണ പദ്ധതികളിൽ പരമാവധി പ്രയോജനപ്പെടുത്താൻ ശ്രമിക്കേണ്ടതുണ്ട്.

# വികസന കാഴ്ചപ്പാട്

പഞ്ചവത്സര പദ്ധതി ലക്ഷ്യങ്ങൾ പൂർത്തിയാക്കുന്നതിന് വേണ്ടി ഞങ്ങളുടെ സാമ്പത്തിക വികസനത്തിനും സാമൂഹ്യ നീതി ഉറപ്പ് വരുത്തുന്നതിനും വേണ്ടി ഗ്രാമ പഞ്ചായത്തിനെ ഒരു യൂണിറ്റായി കണ്ടുകൊണ്ടുള്ള സുസ്ഥിരവും സമഗ്രവുമായ വികസനമാണ് പഞ്ചായത്ത് ലക്ഷ്യമിടുന്നത്. നവ കേരള സൃഷ്ടിക്കായി സംസ്ഥാന സർക്കാർ ആവശ്യപ്പെട്ട നവ കേരള മിഷനുമായി ബന്ധിപ്പിക്കുന്ന തരത്തിലും ബഹുതല ആസൂത്രണത്തിന് പ്രാധാന്യം നൽകിയുമാണ് പദ്ധതി വിഭാവനം ചെയ്യുന്നത്.

ഉൽപ്പാദന മേഖലയുടെ സുസ്ഥിരമായ വളർച്ച ലക്ഷ്യം വെച്ച് കൊണ്ട് കൃഷിക്കും അനുബന്ധമേഖലകൾക്കും, സേവന മേഖലകൾക്കും ഊന്നൽ നൽകിക്കൊണ്ടുള്ള പദ്ധതികൾക്കാണ് പ്രഥമ പരിഗണന നൽകുന്നത്. ദീർഘ വർഷ പദ്ധതികളായ കാർബൺ, ന്യൂട്രൽ പഞ്ചായത്ത് സ്ത്രീ സൗഹൃദ പഞ്ചായത്ത് എന്നീ ആശയങ്ങളും ഈ വർഷവും പ്രാധാന്യത്തോടെ നടപ്പാക്കാനാണ് ഉദ്ദേശിക്കുന്നത്. പഞ്ചായത്ത് പരിധിയിൽ കാർബൺഡൈ ഓക്സൈഡ് വാതകത്തിന്റെ അളവ് കുറച്ച് കൊണ്ട് വരിക എന്ന ലക്ഷ്യത്തോടെ ഹരിത വൽക്കരണം സോളാർ വൈദ്യുത ഉപയോഗം വ്യാപിപ്പിക്കൽ പൊതു സ്ഥാപനങ്ങളിൽ സോളാർ സ്ഥാപിക്കൽ, ഫിലമെന്റ് ബൾബുകൾ ഒഴിവാക്കി എൽ ഇ ഡി ബൈൾബുകൾ ഉപയോഗിക്കൽ, ബയോഗ്യാസ് പ്ലാന്റുകൾ സ്ഥാപിക്കൽ, എൽ. ഇ. ഡി നിർമ്മാണ യൂണിറ്റ് ആരംഭിക്കൽ, പുകയില്ലാത്ത അടുപ്പുകൾ വ്യാപിപ്പിക്കൽ തുടങ്ങിയ നിരവധി പ്രോജക്ടുകളിലൂടെ കാർബൺ ന്യൂട്രൽ പഞ്ചായത്തായി ചെറുവണ്ണൂർ ഗ്രാമ പഞ്ചായത്തിനെ മാറ്റുക എന്നതാണ് ലക്ഷ്യമിടുന്നത്.

സ്ത്രീപുരുഷ അസമത്വം പരമാവധി ഇല്ലാതാക്കി സ്ത്രീ നീതിയിലധിഷ്ഠിതമായ വികസന നയത്തിലൂന്നിക്കൊണ്ടുള്ള പദ്ധതികളിലൂടെ കൂടുതൽ സ്ത്രീ സൗഹൃദ പഞ്ചായത്താക്കി മാറ്റുക എന്നതും ഈ പദ്ധതിയിലൂടെ ലക്ഷ്യം ഇടുന്നു. കഴിഞ്ഞ പദ്ധതിക്കാലത്ത് തന്നെ കുടുംബശ്രീയുടെ സഹായത്തോടെ വർണനാശിനി മാപ്പിംങ്ങ് എന്ന അവസ്ഥാ പഠനം നടത്തി സ്ത്രീകളുടെ ജീവിത സാഹചര്യം മനസ്സിലാക്കിയിരുന്നു. കൗൺസിലിംഗ് സെന്റർ സ്ഥാപിച്ച് കൗൺസിലറെ നിയമിക്കൽ വനിതാകേന്ദ്രീൻ, റെഡിമെയ്ഡ് വസ്ത്ര നിർമ്മാണ യൂണിറ്റ് ശീകാരി മേളം

തുടങ്ങിയ പദ്ധതികൾ കഴിഞ്ഞ വർഷം പൂർത്തിയായിട്ടുണ്ട്. വനിതകൾക്ക് യോഗ പരിശീലനം, ജൻഡർ കോർസസ്, ലൈബ്രറി നവീകരണം, ഔഷധ കൃഷി, കാർഷിക നഴ്സറികൾ, സംരക്ഷണ പരിശീലനം, പശു വളർത്തൽ, വിശപ്പ് രഹിത കേരളം - 25 രൂപയ്ക്കെ ഉച്ചയുണ്ട്, പുകയില്ലാത്ത അടുപ്പ്, പച്ചക്കറി കൃഷി, ഇടവിള കൃഷി, തുണിസഞ്ചി നിർമ്മാണം, കന്നുകൂട്ടി പരിപാലനം, ആടുവളർത്തൽ, കോഴി വളർത്തൽ, ഇലക്ട്രിക് ഓട്ടോറിക്ഷ വാങ്ങൽ തുടങ്ങിയ പദ്ധതികൾ ഈ വർഷം നടപ്പിലാക്കാൻ ലക്ഷ്യമിടുന്നു.

ഭൂമി ശാസ്ത്ര പരമായി ഏറെ പ്രത്യേകതകൾ ഉള്ളതും വലിയ ഒരു ഭാഗം വയൽ പ്രദേശവുമായ പഞ്ചായത്തിൽ കാർഷിപ്പുത്തിയെ ആശ്രയിച്ച് കഴിയുന്ന നിരവധി ആളുകൾ ഉണ്ട്. ഹരിത കേരളം പദ്ധതിയുടെ ഭാഗമായി കഴിഞ്ഞ വർഷങ്ങളിൽ ജനകീയ പങ്കാളിത്തത്തോടു കൂടി കൃഷി ആരംഭിക്കുകയും തരിശു കിടന്ന ഏക്കർ കണക്കിന് വയൽ പ്രദേശം കൃഷി യോഗ്യമാക്കി മാറ്റാൻ സാധിച്ചിട്ടുണ്ട്. കർഷകർക്ക് ആത്മ വിശ്വാസം പകർന്ന ഈ പ്രവർത്തനങ്ങൾ പിന്നീട് ആവള പാണ്ടി മോഡൽ എന്ന പേരിൽ സംസ്ഥാനത്ത് ആകമാനം നടപ്പാക്കി വരുന്നു. എങ്കിലും കാർഷിക രംഗത്ത് അടിസ്ഥാന സൗകര്യം ഉൾപ്പെടെ

നിരവധി പ്രശ്നങ്ങൾ നിലനിൽക്കുന്നുണ്ട്. ജൈവകൃഷി പ്രോത്സാഹിപ്പിക്കുന്നതിന് കൂലി ചെലവ് ഉൾപ്പെടെയുള്ള വ്യക്തിപരമായ ആനുകൂല്യങ്ങൾ നൽകുന്ന തോടൊപ്പം അടിസ്ഥാന സൗകര്യവികസനത്തിന് പ്രത്യേക പരിഗണന നൽകുവാനുമാണ് ലക്ഷ്യമിടുന്നത്. രോഗ കീടബാധ ഒഴിവാക്കാനുള്ള തന്ത്രങ്ങൾ ആവിഷ്കരിക്കുന്നതിനും വിപണിയിലെ അസ്ഥിരതയും അസംഘടിത വിപണിയിലെ പ്രശ്നങ്ങൾ പരിഹരിക്കുന്നതിനും ശാസ്ത്രീയ കൃഷി രീതി അവലംബിക്കുന്നതിനുള്ള പ്രേരണയും സഹായവും ലഭ്യമാക്കുന്നതിനും അഗ്രോ സർവ്വീസ് സെന്ററിന്റെ പ്രവർത്തനം വിപുലപ്പെടുത്തിക്കൊണ്ട് യന്ത്രവൽക്കരണത്തിലൂടെ ചെലവ് കുറയ്ക്കുന്നതിനും നേരിട്ടുള്ള സംഭരണവും വിപണനവും മൂല്യവർദ്ധിത ഉൽപ്പന്നങ്ങളുടെ നിർമ്മാണവും പഞ്ചായത്ത് ലക്ഷ്യമിടുന്നു.

നെൽകൃഷി മേഖലയോടൊപ്പം തെങ്ങ് കൃഷി പ്രോത്സാഹിപ്പിക്കുന്ന നിരവധി പദ്ധതികളും വിഭാവനം ചെയ്യുന്നുണ്ട്. തെങ്ങിന് ജൈവവളം കർഷകരിൽ നിന്ന് സംഭരിച്ച് വിതരണം ചെയ്യൽ, സുഫലം വിഷരഹിത ഫലം എന്നിവ ഈ വർഷം ലക്ഷ്യമിടുന്ന പ്രോജക്ടുകളാണ്. കൂടാതെ സംസ്ഥാന സർക്കാർ കൃഷി വകുപ്പ് മുഖേന നടപ്പാക്കുന്ന എഴുപത് ലക്ഷം രൂപയുടെ കേരളഗ്രാമം പദ്ധതിയും പഞ്ചായത്തിന് അനുവദിച്ചിട്ടുണ്ട്. പഞ്ചായത്തിന്റെ ആവശ്യങ്ങളും പരിമിതികളും സാഹചര്യങ്ങളും തിരിച്ചറിഞ്ഞുകൊണ്ടാണ് ഈ പദ്ധതി നടപ്പാക്കിയത്. മൂന്ന് വർഷം ഈ പദ്ധതി നടപ്പിലാക്കാനുള്ള പണവും അനുവാദവും നൽകുമെന്ന് കൃഷിമന്ത്രി തന്നെ അറിയിച്ചിട്ടുണ്ട്. പച്ചക്കറി, ഇടവിളകൃഷി എന്നിവ വ്യാപിക്കുന്നതിനുള്ള പദ്ധതിയും ഈ വർഷം ഉൾപ്പെടുത്തും. അഗ്രോ സർവ്വീസ് സെന്ററിന് കീഴിൽ ഒരു കാർഷിക നഴ്സറി പ്രവർത്തനം ആരംഭിച്ചിട്ടുണ്ട്. അടുത്ത വർഷത്തോടുകൂടി നഴ്സറി വിപുലപ്പെടുത്തുന്നതിനും ജില്ലയിലെ തന്നെ മികച്ച നഴ്സറികളിലൊന്നാക്കി മാറ്റുന്നതിനും ലക്ഷ്യം വെക്കുന്നു. അതുപോലെ ഗ്രാമശ്രീ എ ഗ്രേഡ് ക്ലസ്റ്ററിന്റെ ഒരു വിപണന കേന്ദ്രവും കാർഷിക യന്ത്രവൽക്കരണം ത്വരിതപ്പെടുത്തുക

എന്ന ലക്ഷ്യത്തോടെ കിസാൻ വെൽഫെയർ സൊസൈറ്റിയും പഞ്ചായത്തിൽ പ്രവർത്തനം മാറംഭിച്ചിട്ടുണ്ട്.

സംസ്ഥാന ആരോഗ്യ വകുപ്പിന്റെ നേതൃത്വത്തിൽ കൃഷി വകുപ്പിന്റെ സഹകരണത്തോടെ നടത്തുന്ന ഔഷധ കൃഷി പദ്ധതി പഞ്ചായത്തിന് അനുവദിക്കപ്പെട്ടിട്ടുണ്ട്. അന്യം നിന്നുപോകുന്ന ഔഷധ സസ്യ സമ്പത്ത് തിരിച്ച് കൊണ്ടുവരുവാനും വ്യാവസായികാടിസ്ഥാനത്തിൽ ഔഷധ ചെടികൾ നട്ടുവളർത്താനുമാണ് ഇതിലൂടെ ലക്ഷ്യമിടുന്നത്. ഇത്തരം പ്രവർത്തനങ്ങളിലൂടെ കാർഷിക രംഗത്തെ ഉത്തേജിപ്പിക്കാനും പ്രോത്സാഹിപ്പിക്കാനുമാണ് ലക്ഷ്യമിടുന്നത്. ഗ്രാമപഞ്ചായത്തിലെ നിരവധി സ്ഥലങ്ങളിൽ വെള്ളക്കെട്ട് രൂപപ്പെട്ട് നെൽകൃഷി ചെയ്യാൻ കഴിയാതായി വന്നിട്ടുണ്ട്. അത്തരം സ്ഥലങ്ങളിൽ മത്സ്യ കൃഷി ആരംഭിക്കുന്നതിന് വേണ്ടി പഞ്ചായത്ത് നടപടികൾ ആരംഭിച്ചിട്ടുണ്ട്. ആവള പാണ്ടിയിലും കരുവോട് ചിറയിലുമായി ഏതാണ്ട് 50 ഏക്കർ സ്ഥലത്ത് മത്സ്യകൃഷി നടത്തുന്നതിന് വേണ്ടി പായലുകൾ നീക്കി നെറ്റ് സ്ഥാപിച്ചിട്ടുണ്ട്.

കൃഷിക്ക് അനുപുരകമായി നിൽക്കുന്ന മൃഗസംരക്ഷണ മേഖലയിൽ മുൻവർഷങ്ങളിൽ നടപ്പിലാക്കിയ പദ്ധതികൾ ഈ മേഖലയ്ക്ക് ഉണർവ് പകർന്നിട്ടുണ്ട്. ജീവിതചെലവും മൃഗപരിപാലനത്തിന് ചെലവ് വർദ്ധിച്ചതും കാരണം ഒരു കന്നുകാലിയെ വളർത്തി മൂന്നോട്ടുകൊണ്ടുപോകുവാൻ കഴിയാത്ത സാഹചര്യമുണ്ട്. കാലാവസ്ഥയിലുണ്ടായ മാറ്റം കാരണം തീറ്റപ്പുല്ലിന് ക്ഷാമമുണ്ടാകുന്നതും പുതിയ രോഗങ്ങൾ പ്രത്യക്ഷപ്പെടുന്നതും വലിയ പ്രതിസന്ധി സൃഷ്ടിക്കുന്നുണ്ട്.

മുഗസംരക്ഷണ മേഖലയിൽ സംസ്ഥാന സർക്കാരിന്റെ 50 ലക്ഷം രൂപയുടെ ക്ഷീര ഗ്രാമം പദ്ധതി അനുവദിച്ചു കിട്ടിയതിനാൽ കന്നുകാലി സമ്പത്തും ക്ഷീരോല്പാദനവും വളരെയേറെ വർദ്ധിച്ചിട്ടുണ്ട്. അടിസ്ഥാന സൗകര്യങ്ങൾ ഒരുക്കുന്നതിനും ഒരു പരിധിവരെ ക്ഷീര സ്വയം പര്യാപ്തത കൈവരിക്കുന്നതിനും കഴിഞ്ഞിട്ടുണ്ട്. മിൽക്ക് ഇൻസന്റീവ്, കാലിത്തീറ്റ സബ്സിഡി, ആടുവളർത്തൽ, കോഴി വളർത്തൽ, തൊഴിലുറപ്പ് പദ്ധതിയുടെ സഹകരണത്തോടെ തീറ്റപ്പുൽകൃഷി, കന്നുകൂട്ടി പരിപാലനം, തുടങ്ങിയ പദ്ധതികളാണ് ഈ വർഷം നടപ്പിലാക്കാൻ ഉദ്ദേശിക്കുന്നത്. ഇതുകൂടാതെ കേരള സർക്കാർ മുഗസംരക്ഷണ വകുപ്പ് മുഖേന നടപ്പിലാക്കുന്ന ക്ഷീരഗ്രാമം പദ്ധതിയും പഞ്ചായത്തിന് അനുവദിച്ചു കിട്ടിയിട്ടുണ്ട്. ഇതിലൂടെ അടിസ്ഥാന സൗകര്യങ്ങൾ ഒരുക്കുന്നതിനും ക്ഷീര സ്വയം പര്യാപ്തത കൈവരിക്കുന്നതിനും വലിയൊരളവ് വരെ സാധിച്ചിട്ടുണ്ട്.

ഹരിത കേരള മിഷനുമായി ബന്ധപ്പെടുത്തി ജലസംരക്ഷണം, ശുചിത്വ മേഖലയിൽ വിപുലമായ പ്രവർത്തനങ്ങൾ ലക്ഷ്യമിടുന്നു. ജന പങ്കാളിത്തത്തോടെ കഴിഞ്ഞ വർഷങ്ങളിൽ നടത്തിയ ജലാശയ ശുചീകരണവും തൊഴിലുറപ്പ് പദ്ധതിയുടെ സഹായത്തോടെയും ജനകീയ പങ്കാളിത്തത്തോടെയും ഏതാണ്ട് നാനൂറോളം കിണറുകളും അൻപതോളം കുളങ്ങളും പുതുതായി കുഴിക്കാൻ കഴിഞ്ഞിട്ടുണ്ട്. ചാലിയനകണ്ടി കുടിവെള്ള പദ്ധതി, കല്ലിൽ മീത്തൽ കോളനി കുടിവെള്ള പദ്ധതി, എന്നീ രണ്ട് കുടിവെള്ള പദ്ധതികൾ ആരംഭിക്കാൻ ലക്ഷ്യമിടുന്നു. അതോടൊപ്പം പുളക്കുൽ റയരോത്കുന്ന് കുടിവെള്ള പദ്ധതി, തടത്തിൽ

മീത്തൽ കുടിവെള്ള പദ്ധതി, എന്നിവയുടെ നടപടിക്രമവും നടത്തും. കിണർ റീചാർജ്ജ്, തടയണ, മഴക്കുഴി തുടങ്ങിയ പ്രവർത്തനങ്ങളും ഭൂരിഗ്ഗ ജലസംരക്ഷണത്തിന് സഹായകരമായിട്ടുണ്ട്. എല്ലാവർക്കും കുടിവെള്ളമെത്തിക്കാൻ, ഭൂഗർഭജലം സംരക്ഷിക്കാൻ, കുടിവെള്ള പദ്ധതി വിപുലീകരണം, ജലസാക്ഷരതാ പ്രവർത്തനം തുടങ്ങിയവ ലക്ഷ്യമിട്ടുള്ള പ്രവർത്തനങ്ങളാണ് ആസൂത്രണം ചെയ്യുന്നത്.

ശുചിത്വ മേഖലയിൽ പ്ലാസ്റ്റിക് നിരോധനം ഉൾപ്പെടെ നടപ്പിലാക്കി പഞ്ചായത്ത് മുന്നോട്ടുപോകുന്നുണ്ട്. ഇതിന് പകരം സംവിധാനം ഒരുക്കാനുള്ള പ്രവർത്തനങ്ങളും നടപ്പിലാക്കുന്നു. പഞ്ചായത്തിൽ ഹരിത കർമ്മസേന രൂപീകരിച്ച് പ്ലാസ്റ്റിക് മാലിന്യങ്ങളും കുപ്പിച്ചില്ലുകളും ശേഖരിച്ച് സംസ്കരണ യൂണിറ്റിലേക്ക് കയറ്റി അയക്കുന്ന പ്രവർത്തനം തുടർന്നു വരുന്നുണ്ട്. ആരോഗ്യ വകുപ്പിന്റെ നേതൃത്വത്തിൽ കടകളിലും വീടുകളിലും സ്ഥാപനങ്ങളിലും നടത്തുന്ന ശുചിത്വപരിശോധന കർശനമായി തുടരാനാണ് ലക്ഷ്യമിടുന്നത്. ബോട്ടിൽ ബൂത്ത്, തുണിസഞ്ചി നിർമ്മാണം, ടോയ്ലെറ്റ് നിർമ്മാണം, ടോയ്ലെറ്റ് നവീകരണം, ബയോഗ്യാസ് പ്ലാന്റ്, ബോധവൽക്കരണ പ്രവർത്തനങ്ങൾ തുടങ്ങിയവ ഈ വർഷം ലക്ഷ്യമിടുന്ന ചില പ്രവർത്തനങ്ങളാണ്. ടൗണുകളിലെ മാലിന്യ പ്രശ്നങ്ങൾ ആരോഗ്യപ്രശ്നമായി മാറുന്ന സാഹചര്യത്തിൽ ജനകീയ പങ്കാളിത്തത്തോടെ ഇതിന് മാറ്റം വരുത്താൻ ലക്ഷ്യമിടുന്നു.

ആർദ്രം മിഷനുമായി ബന്ധപ്പെട്ട് പ്രാഥമികാരോഗ്യ കേന്ദ്രങ്ങൾ കൂടുംബാരോഗ്യ കേന്ദ്രങ്ങളാക്കി മാറ്റുകയെന്ന പ്രഖ്യാപിത ലക്ഷ്യം നിറവേറ്റുന്നതിനു വേണ്ടി പ്രാഥമിക ആരോഗ്യകേന്ദ്രം മെച്ചപ്പെടുത്താനുള്ള പ്രവർത്തനങ്ങൾ ലക്ഷ്യമിടുന്നു. ആവള പ്രാഥമിക ആരോഗ്യ കേന്ദ്രത്തെ ആർദ്രം പദ്ധതിയിൽ ഉൾപ്പെടുത്താനുള്ള നടപടികൾ അവസാന ഘട്ടത്തിലാണ്, ഗ്രാമപഞ്ചായത്തിന്റെ 20 ലക്ഷം രൂപയും മന്ത്രി ടി.പി. രാമകൃഷ്ണന്റെ ആസ്തിവികസന ഫണ്ടിൽ നിന്ന് 25 ലക്ഷം രൂപയും ചേർത്ത് 45 ലക്ഷം രൂപയുടെ പുതിയ കെട്ടിടം ഈ വർഷം പൂർത്തീകരിക്കും. പ്രാഥമിക കേന്ദ്രത്തിൽ ലാബ് സൗകര്യവും മരുന്ന് ശീതീകരിച്ച് സംരക്ഷിക്കാനുള്ള മുറിയും അനുബന്ധ സൗകര്യങ്ങളും കഴിഞ്ഞ പദ്ധതി കാലത്ത് പൂർത്തീകരിച്ചിരുന്നു. പ്രഷർ, ഷുഗർ പരിശോധന, അംഗൻവാടി തലത്തിൽ നടത്തുന്ന ഗ്രാന്റ് പാരന്റിംഗ് പദ്ധതി ഈ വർഷം തുടരും. എല്ലാ ദിവസവും ഡോക്ടറുടെ സേവനം ഉറപ്പ് വരുത്തുന്നതിന് വേണ്ടി പദ്ധതിയിൽ നിന്ന് പണം അനുവദിച്ച അധിക ഡോക്ടറുടെ സേവനം ആവള പി.എച്ച്.സി.യിൽ ഉറപ്പ് വരുത്തും.

ഹോമിയോ ആശുപത്രിക്ക് ആധുനിക സൗകര്യങ്ങളോടെയുള്ള ബിൽഡിംഗ്, ചുറ്റുമതിൽ, എന്നിവ കഴിഞ്ഞ വർഷത്തെ പദ്ധതിയിൽ ഒരുക്കിയിരുന്നു. കഴിഞ്ഞ വർഷം ആശുപത്രിയെ മാതൃകാ ആശുപത്രിയായി ഉയർത്തിയിട്ടുണ്ട്. ഈ വർഷം ആശുപത്രിയെ അന്താരാഷ്ട്ര നിലവാരമായ ഐ.എസ്.ഒ. സർട്ടിഫിക്കേഷനിലേക്ക് ഉയർത്താൻ ലക്ഷ്യമിടുന്നു. ആയുർവേദ ആശുപത്രിയെ കേന്ദ്ര നിലവാരത്തിലേക്ക് ഉയർത്താൻ വേണ്ടി തെരഞ്ഞെടുക്കപ്പെട്ടിട്ടുണ്ട്. ഇതിന്റെ ഭാഗമായി 35 ലക്ഷം രൂപ ചെലവഴിച്ച് പുതിയ ഒ.പി. ബ്ലോക്കിന്റെ കെട്ടിടം ഈ പദ്ധതി കാലത്ത് പൂർത്തീകരിക്കും. ഐ.എസ്.ഒ. സർട്ടിഫിക്കേഷനും നേടാൻ ലക്ഷ്യമിട്ടിട്ടുണ്ട്. ആയുർവേദ ആശുപത്രി കിണർ നിർമ്മാണം വയറിംഗ് അനുബന്ധ

സൗകര്യങ്ങൾ തുടങ്ങിയവ കഴിഞ്ഞ പദ്ധതികളിൽ പൂർത്തീകരിച്ചിരുന്നു. വിവിധ തൊഴിലി സൗകര്യങ്ങളും ആയുർവേദ ആശുപത്രിയിൽ ഒരുക്കിയിട്ടുണ്ട്.

പൊതുവിദ്യാഭ്യാസ സംരക്ഷണ മിഷനുമായി ബന്ധപ്പെട്ട് വിദ്യാഭ്യാസ- സാംസ്കാരിക മേഖലയിൽ സന്നദ്ധപ്രവർത്തകരുടേയും പൊതുജനങ്ങളുടേയും പങ്കാളിത്തത്തോടെ വലിയ കുതിച്ചുചാട്ടമാണ് ലക്ഷ്യമിടുന്നത്. പഞ്ചായത്തിലെ മുഴുവൻ സർക്കാർ-എയ്ഡഡ് വിദ്യാലയങ്ങളിലും ദീർഘകാല കാഴ്ചപ്പാടോടു കൂടിയ സമഗ്ര ഗുണമേന്മ വിദ്യാലയ വികസന പദ്ധതി രൂപീകരിക്കുകയും അക്കാദമിക് അക്കാദമിക് മാസ്റ്റർ പ്ലാൻ തയ്യാറാക്കുകയും ചെയ്തിട്ടുണ്ട്. ഈ മാസ്റ്റർ പ്ലാൻ പ്രായോഗികവൽക്കരിക്കുകയും അക്കാദമിക് മികവിന് ഊന്നൽ കൊടുത്ത് കൊണ്ടുള്ള കർമ്മ പദ്ധതി ചിട്ടപ്പെടുത്തി വിദ്യാഭ്യാസ മേഖലയിൽ മുന്നേറ്റം ഉണ്ടാക്കാനാണ് ലക്ഷ്യം വെക്കുന്നത്. ഏറ്റവും മികച്ച അക്കാദമിക് മാസ്റ്റർ പ്ലാൻ തയ്യാറാക്കുന്ന വിദ്യാലയത്തിന് അമ്പതിനായിരം രൂപയും മികച്ച രീതിയിൽ നടപ്പാക്കുന്ന വിദ്യാലയത്തിന് ഒരു ലക്ഷം രൂപയും പഞ്ചായത്ത് നൽകിയിട്ടുണ്ട്. PEC മീറ്റിംഗുകൾ കൃത്യമായി ചേർന്ന് അവലോകനം നടത്തുകയും, പഞ്ചായത്ത് അടിസ്ഥാനത്തിൽ അധ്യാപകർക്കും വിദ്യാർത്ഥികൾക്കും ക്ലാസ്സുകളും നൽകി വരുന്നുണ്ട്. കഴിഞ്ഞ വർഷം LSS, USS സ്കോളർഷിപ്പ് പരീക്ഷയ്ക്ക് പഞ്ചായത്തിന്റെ വിവിധ കേന്ദ്രങ്ങളിൽ വിദഗ്ദ്ധരായ അദ്ധ്യാപകരെ പങ്കെടുപ്പിച്ച് ചൂകൊണ്ട് ക്ലാസ്സുകൾ നൽകി. അതുപോലെ പരീക്ഷയെഴുതുന്ന വിദ്യാർത്ഥികൾക്ക് വിദഗ്ദ്ധ കോച്ചിംഗ് ക്ലാസ്സുകൾ പഞ്ചായത്തിന്റെ നേതൃത്വത്തിൽ നൽകിയിരുന്നു. ഇതിന്റെയൊക്കെ ഫലമായി LSS, USS സ്കോളർഷിപ്പുകളുടെ എണ്ണം ഇരട്ടിയിലധികം വർദ്ധിച്ചിട്ടുണ്ട്. S.S.L.C പരീക്ഷ വിജയശതമാനം വർദ്ധിക്കുകയും എ പ്ലസ് ഗ്രേഡിന്റെ എണ്ണത്തിൽ വലിയ വർദ്ധനവ് നേടുകയും ചെയ്തു. പഞ്ചായത്തിന്റെ നേതൃത്വത്തിൽ ഈ വിദ്യാർത്ഥികളെ അനുമോദിക്കുകയും ചെയ്തിട്ടുണ്ട്

സ്ഥലപരിമിതിയാൽ വീർപ്പമുട്ടുന്ന ചെറുവണ്ണൂർ ഗവ. ഹൈസ്കൂളിന് ജില്ലാപഞ്ചായത്തുമായി സഹകരിച്ച് കൊണ്ട് സ്ഥലം വാങ്ങാൻ പഞ്ചായത്ത് ഫണ്ട് നീക്കിവെച്ചിട്ടുണ്ട്. മികച്ച സൗകര്യത്തോടെയുള്ള വിദ്യാലയമായി ഈ ഹൈസ്കൂളിനെ മാറ്റുക എന്നതാണ് ലക്ഷ്യമിടുന്നത്. കേരളോത്സവം വൻ ജനകീയ പങ്കാളിത്തത്തോടെ കഴിഞ്ഞ വർഷം സംഘടിപ്പിച്ചിട്ടുണ്ട്. ബ്ലോക്കുതല കേരളോത്സവത്തിൽ മറ്റുപഞ്ചായത്തുകളെ ബഹുദൂരം പിന്നിലാക്കി ഒന്നാമതെത്താൻ ചെറുവണ്ണൂർ പഞ്ചായത്തിന് കഴിഞ്ഞു. ഇത് കൂടുതൽ വിപുലമായി സംഘടിപ്പിക്കാൻ ഈ പദ്ധതിയിലൂടെ ലക്ഷ്യമിടുന്നുണ്ട്. നിരപ്പും സ്റ്റേഡിയം വികസിപ്പിക്കുന്നതിന് വേണ്ടി പഞ്ചായത്ത് പദ്ധതിയിൽ പണം മാറ്റിവെച്ചിട്ടുണ്ട്. നിരപ്പും സ്റ്റേഡിയത്തോടനുബന്ധിച്ച് ഗെയിംസ് വില്ലേജ് പദ്ധതി ആരംഭിക്കാനും ലക്ഷ്യമിടുന്നു. നിരപ്പും സ്റ്റേഡിയത്തിൽ കായികതാരങ്ങൾക്ക് ശൗചാലയമുൾപ്പെടെയുള്ള സമുച്ചയം, ഭിന്നശേഷി കായിക മേള ,വയോജന കലാ-കായികമേള,തുടങ്ങിയവയും പഠനോപകരണവിതരണം ലാപ്ടോപ്പ് ജി എം.എൽ.പി. സ്കൂൾ കെട്ടിടം പണി പൂർത്തീകരണം , ഫർണീച്ചർ LSS, USS, S.S.L.C കോച്ചിംഗ് ക്ലാസ്സുകൾ പിന്നോക്കം നിൽക്കുന്നവർക്ക് പരിശീലന ക്ലാസ്സുകൾ ചെറുവണ്ണൂർ ഗവ. ഹൈസ്കൂളിന് സ്ഥലം വാങ്ങൽ, ബോധവൽക്കരണ ക്ലാസ്സുകൾ തുടങ്ങിയവ ഈ പദ്ധതിയിലൂടെ ലക്ഷ്യമിടുന്നു.

ലൈഫ് സ്കൂൾ പദ്ധതി പ്പെട്ട് ചെലവ് കുറഞ്ഞതും പരിസ്ഥിതി സൗഹൃദവുമായ സാങ്കേതിക വിദ്യകൾ ഉപയോഗിച്ച് കൊണ്ട് സാമൂഹിക നീതി ഉറപ്പാക്കിക്കൊണ്ട് എല്ലാവർക്കും പാർപ്പിടമൊരുക്കുക എന്നതാണ് ലക്ഷ്യം വെക്കുന്നത്. ജീർണ്ണിച്ച വീടുകളിൽ താമസിക്കുന്നവർക്ക് മാന്യവും വാസയോഗ്യവുമായ വീടൊരുക്കുക എന്നത് ലക്ഷ്യമായി കരുതുന്നു. ഭവന നിർമ്മാണത്തിന് സാമ്പത്തിക പ്രയാസം അനുഭവിക്കുന്നവർക്ക് സഹായം നൽകുന്നതിന് കർമ്മസമിതി രൂപീകരിക്കുന്നതടക്കമുള്ള കാര്യങ്ങൾ പഞ്ചായത്തിന്റെ നേതൃത്വത്തിൽ ചെയ്തിട്ടുണ്ട്.

ചെറുവണ്ണൂർ ഗ്രാമപഞ്ചായത്തിനെ സ്ത്രീസൗഹൃദ പഞ്ചായത്താക്കി മാറ്റുക എന്നത് ഈ പദ്ധതിയിലൂടെ ലക്ഷ്യമിടുന്നു. സ്ത്രീ നീതി പരിരക്ഷിക്കുന്നതിന് തടസ്സം നിൽക്കുന്ന സാമൂഹ്യ സാഹചര്യങ്ങളെ പ്രതിരോധിച്ചും മറികടന്നുകൊണ്ടും സ്ത്രീ സൗഹൃദപ്രോജക്ടുകൾ ആരംഭിച്ചും ഈ ലക്ഷ്യത്തിലേക്ക് എത്താനാണ് ഉദ്ദേശിക്കുന്നത്. സ്ത്രീശാസ്ത്രീകരണപ്രവർത്തനങ്ങൾ കരുത്താർജ്ജിക്കുന്നുണ്ടെങ്കിലും മുഴുവൻ സ്ത്രീകളും മുൻനിരയിലേക്ക് എത്തിയിട്ടില്ല. സ്വന്തം അവകാശത്തിലൂന്നിയ ഒരു കാഴ്ചപ്പാട് സ്ത്രീസായത്തമാക്കുകയും പോയകാല സ്ത്രീസങ്കല്പങ്ങളിൽ നിന്ന് മാറിചിന്തിക്കാൻ സമൂഹം തയ്യാറാവുകയും ചെയ്യേണ്ടത് അനിവാര്യമാണ്. വനിതകൾക്ക് യോഗ , ജൻഡർ കോർണർ, തുണിസഞ്ചി നിർമ്മാണം, ഇലക്ട്രിക് ഓട്ടോറിക്ഷ, കോഴി വളർത്തൽ, ഇടവിള കൃഷി, എൽ.ഇ.ഡി. നിർമ്മാണ യൂണിറ്റ് , കാർഷിക നഴിസറികൾ, ഔഷധ കൃഷി, പശുവളർത്തൽ , കന്നുകൂട്ടി പരിപാലനം, പുകയില്ലാത്ത അടുപ്പ്, ആട് വളർത്തൽ , സംരംഭക പരിശീലനം, പച്ചക്കറി കൃഷി

തുടങ്ങിയ പദ്ധതികൾ ഈ വർഷം ലക്ഷ്യമിടുന്നു.

പട്ടിക ജാതി വിഭാഗത്തിന്റെ സമഗ്ര വികസനം പഞ്ചായത്തിന്റെ പ്രധാന ലക്ഷ്യങ്ങളിൽ ഒന്നാണ്. കോളനികളുടെ അടിസ്ഥാനസൗകര്യങ്ങൾ മെച്ചപ്പെടുത്തൽ റോഡുകൾ ഗതാഗതയോഗ്യമാക്കൽ കൂടി വെള്ള പദ്ധതികൾ വിപുലീകരിക്കൽ, അറ്റകുറ്റ പണികൾ നടത്തൽ, തുടങ്ങിയവ ലക്ഷ്യമായി കരുതുന്നു. പട്ടികജാതി വീടുകൾ റിപ്പയർ ചെയ്ത്, ജീർണ്ണിച്ച വീടുകൾ നവീകരിക്കൽ വിദ്യാർത്ഥികൾക്ക് പഠനോപകരണം, ലാപ് ടോപ്പ്, വിവാഹധനസഹായം, കോളനികളിൽ സോളാർ തൈറുവ് വിളക്ക്, വാട്ടർ ടാങ്ക്, പുകയില്ലാത്തഅടുപ്പ് തുടങ്ങിയ പദ്ധതികൾ ലക്ഷ്യമിടുന്നു. പട്ടിക ജാതി വിഭാഗത്തിൽ പെട്ടവരുടെ ജീവിത നിലവാരം മെച്ചപ്പെടുത്തുന്നതിനും സ്വയം തൊഴിൽ സംരംഭങ്ങൾ ആരംഭിക്കുന്നതിനും കൂടിവെള്ള സൗകര്യം വിദ്യാഭ്യാസ ആവശ്യങ്ങൾ ഇവ ലഭ്യമാക്കുന്നതിനുമാണ് പൊതുവായി ലക്ഷ്യമിടുന്നത്.

സാമൂഹ്യ ക്ഷേമ മേഖലയിൽ വലിയ മുന്നേറ്റം പദ്ധതിയിലൂടെ ലക്ഷ്യമിടുന്നു. ഭിന്നശേഷി വിഭാഗങ്ങൾ പഠിക്കുന്ന ബഡ്സ്സ്കൂൾ മാതൃകാ വിദ്യാലയമാക്കൽ, ഭിന്നശേഷി കലാകായിക മേള കൂടനിർമ്മാണം എന്നിവയിലൂടെ അവർക്ക് അടിസ്ഥാനസൗകര്യങ്ങളും തൊഴിൽ പരിശീലനവും മാനസിക ഉല്ലാസവും നൽകാൻ ഉദ്ദേശിക്കുന്നു. വയോജനങ്ങൾക്ക് കലാ-കായിക മേള, വയോജന സംഗമങ്ങൾ, പകൽവീട്, ഭിന്നശേഷി കൂടനിർമ്മാണം, പരിശീലന പരിപാടികൾ എന്നിവയും ലക്ഷ്യമിടുന്നു. അംഗൻവാടികളുടെ ഭൗതിക സാഹചര്യങ്ങൾ കഴിഞ്ഞ വർഷ

ങ്ങളിൽ വളരെ മെച്ചപ്പെട്ടിട്ടുണ്ട്. യു.പി. അംഗൻവാടികളും ടൈൽ പാകി വൃത്തിയാക്കിയിട്ടുണ്ട്. മൂന്ന് അംഗൻവാടികൾക്ക് പുതുതായി കെട്ടിടം നിർമ്മിക്കൽ അംഗൻ വാടി സൗകര്യങ്ങൾ മെച്ചപ്പെടുത്തൽ മുതലായ പദ്ധതിയുടെ ഭാഗമായി ലക്ഷ്യമിടുന്നു.

ഗതാഗതരംഗത്ത് വലിയ കുതിച്ചു ചാട്ടത്തിന്റെ പായിലാണ് പഞ്ചായത്ത് പഞ്ചായത്തിന്റെ വിവിധ മേഖലകളിലെ ഉൾ നാടൻ റോഡുകൾ പോലും ടാർചെയ്ത് ഗതാഗതയോഗ്യമാക്കാൻ സാധിച്ചിട്ടുണ്ട്. സംസ്ഥാന സർക്കാർ എം പി . എം.ൽ.എ ത്രിതല പഞ്ചായത്ത് എന്നിവയുടെ വിഹിതമുപയോഗിച്ചാണ് റോഡ് ഗതാഗതമാക്കാൻ സാധിച്ചിട്ടുള്ളത്. പേരാമ്പ്ര നിയോജക മണ്ഡലം എം.എൽ.എ. യും മന്ത്രിയുമായ ശ്രീ. ടി.പി. രാമകൃഷ്ണൻ അവർകളുടെ ഫണ്ടിൽ നിന്നും 93 കോടിയുടെ വികസന പ്രവർത്തനങ്ങൾ പഞ്ചായത്തിൽ നടത്തിയിട്ടുണ്ട്. എം.പി. ആയിരുന്ന മുല്ലപ്പള്ളി രാമചന്ദ്രൻ അവർകളുടെ ഫണ്ടിൽ നിന്നും 34 ലക്ഷം രൂപയുടെ വികസന പ്രവർത്തനങ്ങളും ജില്ലാ പഞ്ചായത്തിന്റെ നേതൃത്വത്തിൽ 6 കോടിയുടെ വികസന പ്രവർത്തനങ്ങളും ബ്ലോക്ക് പഞ്ചായത്തിന്റെ നേതൃത്വത്തിൽ ഒരു കോടിയുടെ വികസന പ്രവർത്തനങ്ങളും ഗ്രാമപഞ്ചായത്തിൽ നടന്നിട്ടുണ്ട്. കഴിഞ്ഞവർഷം 4 കോടി 85 ലക്ഷം രൂപയുടെ റോഡ് പ്രവൃത്തിയാണ് തൊഴിലുറപ്പ് പദ്ധതിയിൽ നടത്തിയത്. പ്രളയം ഏറ്റവും കൂടുതൽ ബാധിച്ച പഞ്ചായത്ത് എന്ന നിലയിൽ പഞ്ചായത്തിലെ 80 % റോഡുകളും തകർന്ന് പോയിട്ടുണ്ടായിരുന്നു. ഇതൊക്കെ പൂർണ്ണമായി പരിഹരിക്കുന്നതിന് ഗ്രാമപഞ്ചായത്തിന്റെ ഇടപെടലിലൂടെ സാധിച്ചിട്ടുണ്ട്. ജി എം എൽ പി സ്കൂൾ കെട്ടിട നിർമ്മാണം, അംഗൻവാടി കെട്ടിട നിർമ്മാണം, സാംസ്കാരിക നിലയങ്ങൾ, ബസ്ബേ, ഹോമിയോ ആശുപത്രി ഒന്നാം നില, ബസ്സ്റ്റോപ്പ് നിർമ്മാണം, സ്റ്റേഡിയം നിർമ്മാണം, തുടങ്ങിയവ ലക്ഷ്യമിടുന്നു.

ചെറുവണ്ണൂരിനെ ഒരു ടൗൺഷിപ്പാക്കി മാറ്റാൻ പഞ്ചായത്ത് ശ്രമം ആരംഭിച്ചിട്ടുണ്ട്. ചെറുവണ്ണൂർ ടൗണിന്റെ ഹൃദയഭാഗത്ത് 32 സെന്റ് സ്ഥലം സൗജന്യമായി നേടിയെടുക്കാൻ ഭരണസമിതിക്ക് കഴിഞ്ഞിട്ടുണ്ട്. അവിടെ ബസ്ബേ നിർമ്മിക്കാനുള്ള നടപടികൾ ആരംഭിച്ചുകഴിഞ്ഞു. കഴിഞ്ഞ രണ്ട് വർഷമായി കൊയിലാണ്ടി താലൂക്കിൽ ഏറ്റവും കൂടുതൽ പ്രളയം ബാധിച്ച പഞ്ചായത്താണ് ചെറുവണ്ണൂർ ഗ്രാമപഞ്ചായത്ത്. ജാതി-മത-കക്ഷി രാഷ്ട്രീയ ഭേദമന്യേ പൊതുജനങ്ങളെ സംഘടിപ്പിച്ചുകൊണ്ട് പ്രളയത്തെ നേരിടുന്നതിന് വേണ്ടി പഞ്ചായത്തിന് കഴിഞ്ഞിട്ടുണ്ട്. കഴിഞ്ഞ വർഷം ഏറ്റവും പ്രതിസന്ധി നേരിട്ടത് പ്രളയത്തിൽ അകപ്പെട്ട ജനങ്ങളെ രക്ഷിക്കുന്നതിന് വേണ്ടിയായിരുന്നു. അതുകൊണ്ടു തന്നെ ഈ വർഷം ഫൈബർ ബോട്ട് വാങ്ങൽ, യുവാക്കൾക്കും കുട്ടികൾക്കും നീന്തൽ പരിശീലനം തുടങ്ങിയ പ്രോജക്ടുകൾ പദ്ധതിയിൽ ഉൾപ്പെടുത്തിയിട്ടുണ്ട്.

സംസ്ഥാന സർക്കാർ വിവിധ മിഷനിലൂടെ ലക്ഷ്യമിടുന്ന പ്രവർത്തനങ്ങളുമായി കൂട്ടിച്ചേർത്ത് വികസന പ്രവർത്തനങ്ങൾ ഫലപ്രാപ്തിയിലെത്തിക്കുക എന്നതാണ് പഞ്ചായത്തിന്റെ ലക്ഷ്യം മുൻവർഷ പദ്ധതികളുടെ ശാസ്ത്രീയമായ തുടർച്ചയും ചെലവഴിക്കുന്നതുകൊണ്ട് പരമാവധി നേട്ടവുമാണ് ഉദ്ദേശിക്കുന്നത്. ഈ പദ്ധതി

പ്രവർത്തനങ്ങളിലൂടെ പഞ്ചായത്തിന്റെ സുസ്ഥിരവും സമഗ്രവുമായ വികസനം സാധ്യമാകുമെന്ന് നമ്മൾ ഉറച്ച് വിശ്വസിക്കുന്നു.

### വികസന തന്ത്രം

പ്രാദേശിക തലത്തിലുള്ള കൂട്ടായ്മകൾ രൂപീകരിച്ചും ഫണ്ടുകൾ സമാഹരിക്കുന്നതിലൂടെയും ലൈഫ് ഭവന പദ്ധതി ലക്ഷ്യത്തിലെത്തിക്കുക എന്നതാണ് വികസന കുർമ്മപരിപാടി

പാടശേഖര സമീതികളെ സജീവമാക്കുന്നത് വഴി നെൽകൃഷിയിലെ പ്രശ്നങ്ങൾ ഒട്ടൊക്കെ പരിഹരിക്കുക എന്നത് ലക്ഷ്യം വെക്കുന്നു.

പട്ടിക ജാതി മേഖലയിൽ വിദ്യാഭ്യാസം , അടിസ്ഥാന സൗകര്യ വികസനം വരുമാന വർദ്ധനവിനുകുന്ന പദ്ധതികൾ എന്നിവ ഉൾക്കൊള്ളിച്ച് പദ്ധതികൾ വിഭാവനം ചെയ്യുന്നു. സേവന മേഖലയിലെ വിവിധ പദ്ധതിയിലൂടെ സംരഭങ്ങൾ ആരംഭിക്കുക വഴി വരുമാന വർദ്ധനവ് പ്രതീക്ഷിക്കുകയും തൊഴിലവസരങ്ങൾ ലഭ്യമാക്കുകയും ചെയ്യാമെന്ന് പ്രത്യാശിക്കുന്നു. അംഗൻവാടികൾ മികവിന്റെ കേന്ദ്രങ്ങളാക്കി മാറ്റുന്നതിലൂടെ മെച്ചപ്പെട്ട നിലവാരം പ്രതീക്ഷിക്കുന്നു. പൊതുവിദ്യാഭ്യാസ സംരക്ഷണ യജ്ഞത്തിൽ ലഭിക്കുന്ന പൊതുജന പങ്കാളിത്തം വഴി വിദ്യാഭ്യാസ മേഖലയിൽ നല്ല പ്രവർത്തനങ്ങൾ കാഴ്ച വെക്കുന്നു.

വികസനകാഴ്ചപ്പാടിനോട് നീതി പുലർത്തിക്കൊണ്ട് വികസനലക്ഷ്യങ്ങൾ നേടിയെടുക്കാൻ പഞ്ചായത്തിന്റെ സാധ്യതകളും പരിമിതികളും തിരിച്ചറിഞ്ഞുകൊണ്ടുള്ള വികസന തന്ത്രങ്ങളാണ് ആവിഷ്കരിക്കുന്നത്. കാർഷിക രംഗത്ത് തരിശ് രഹിത പഞ്ചായത്ത് എന്ന കാഴ്ചപ്പാടിനെ മുൻ നിർത്തി തരിശ് നെൽകൃഷിക്ക് ഉയർന്ന സാമ്പത്തിക സഹായം നൽകൽ എല്ലാവരെയും കൃഷിയിലേക്ക് ആകർഷിക്കാൻ സൗകര്യമൊരുക്കൽ കൂട്ടായ്മകൾ രൂപീകരിച്ച് പ്രശ്ന പരിഹരണം വിപണനസാധ്യതയൊരുക്കൽ വൈവിധ്യവൽകരണം എന്നിവ മുൻഗണനാക്രമത്തിൽ നടപ്പിലാക്കണം.

മുഗസംരക്ഷണ മേഖലയിൽ ക്ഷീര സ്വയം പര്യാപ്തത എന്ന ലക്ഷ്യം പൂർത്തീകരണത്തിന് വേണ്ടി ക്ഷീര കർഷകർക്ക് പാൽ ഇൻസെന്റീവ് , കന്നുകൂട്ടി പരിപാലനം, പശുവളർത്തൽ എന്നിവയിൽ ഏർപ്പെട്ടവർക്ക് പ്രത്യേകം കാലിതീറ്റ വിതരണം കൂടുതൽ കാലികളെ വളർത്തുന്നവർക്ക് പ്രോത്സാഹനം , ജൈവവള സംഭരണം നടത്തി കർഷകർക്ക് വിതരണം ചെയ്യൽ , വിപണി കണ്ടെത്തൽ തുടങ്ങിയവ മുൻഗണനാക്രമത്തിൽ നടപ്പിലാക്കും.

ആരോഗ്യ മേഖലയിൽ ചികിത്സാ സൗകര്യം വർദ്ധിപ്പിക്കൽ പാലിയേറ്റീവ് പ്രവർത്തനം മെച്ചപ്പെടുത്തൽ എന്നിവകൊല്ലാം ഉപരിയായി രോഗപ്രതിരോധ പ്രവർത്തനങ്ങൾക്കും വളരെ മുന്പേ രോഗനിർണ്ണയം നടത്തി ചികിത്സലഭ്യമാക്കാനുള്ള പ്രവർത്തനങ്ങൾക്കുമാണ് മുൻഗണന നൽകുന്നത്. പ്രതിരോധ പ്രവർത്തനങ്ങൾ, വേഗത്തിലും സൗകര്യപ്രദവുമായ സ്ഥലത്ത് രോഗനിർണ്ണയ സംവിധാനം മെച്ചപ്പെട്ട ചികിത്സക്കാവശ്യമായ ഭൗതിക സാഹചര്യം ഒരുക്കൽ എന്നിങ്ങനെയാണ് മുൻഗണനാക്രമം. പി.എച്ച്.സി.യിൽ ഡോക്ടറെ നിയമിക്കൽ, പഞ്ചായത്തിന്റെ വിവിധഭാഗങ്ങളിൽ ബോധവൽക്കരണം, ജീവിത

ശൈലിനായക വർണ്ണയ ക്യാമ്പുകൾ, കാൻസർ പരിശോധന, തെറാപ്പി സെന്ററുകൾ എന്നിവയും മുൻഗണനാക്രമത്തിൽ നടപ്പിലാക്കും.

ലൈഫ് ഭവന പദ്ധതിയുമായി ബന്ധപ്പെട്ട് വീടില്ലാത്തവർക്കും ജിർണ്ണിച്ച വീടുകളിൽ താമസിക്കുന്നവർക്കും മുൻഗണന നൽകും പഞ്ചായത്തിലെ മുഴുവൻ കുടുംബങ്ങൾക്കും വീട് എന്നതാണ് ലക്ഷ്യമിടുന്നത്. ഇതിന് വേണ്ടി പൊതുജന പങ്കാളിത്തത്തോടെ മേൽനോട്ടം സഹായം ഇവ ലഭ്യമാക്കും

വനിതാവികസനവുമായി ബന്ധപ്പെട്ട് സ്ത്രീ ശാക്തീകരണ പരിപാടികൾക്കാണ് മുൻഗണന നൽകുന്നത്. സ്ത്രീ സൗഹൃദ പഞ്ചായത്ത് എന്ന ലക്ഷ്യം സാക്ഷാൽക്കരിക്കും പട്ടികജാതി വിഭാഗം സ്ത്രീകളുടെ ഉന്നമനം ലക്ഷ്യമാക്കി അവർക്ക് പ്രത്യേകം മുൻഗണന നിശ്ചയിച്ച് പദ്ധതി തയ്യാറാക്കും തുടർന്ന് സ്വയം തൊഴിൽ സംരഭങ്ങൾ ആരംഭിക്കാനുള്ള പരിശീലനത്തിനും സഹായത്തിനുംമാണ് മുൻഗണന നൽകുന്നത്. ഇതിന്റെ ഭാഗമായി സ്വയം തൊഴിൽ പരിശീലനം ,ജൻഡർ കോർണർ, തുണിസഞ്ചി നിർമ്മാണം, കാർഷിക നെഴ്സറി തുടങ്ങിയ പദ്ധതികൾ നടപ്പിലാക്കും.

ശുചിത്വത്തെ പ്രതിരോധ മാർഗ്ഗവുമായി കണ്ടുകൊണ്ടുള്ള പ്രവർത്തനങ്ങൾക്കാണ് മുൻഗണന നൽകുന്നത്. ബോധവൽകരണ പരിപാടികൾ , ശുചിത്വ വീടുകളിലൂടെ ശുചിത്വ പഞ്ചായത്ത് , പ്ലാസ്റ്റിക് ശേഖരണം സംസ്കരണം . പ്ലാസ്റ്റിക്സിന് പകരം സംവിധാനം . സാനിറ്ററി നവീകരണ പ്രോജക്ടുകൾ എന്നിവ മുൻഗണനാക്രമത്തിൽ നടപ്പിലാക്കും



വ്യായാമം ശാരീരികവും മാനസികവുമായ നേട്ടങ്ങൾ കൈവരിക്കാനുതകുന്ന പദ്ധതികൾക്ക് മുൻഗണന നൽകും . തുടർച്ചയായ പ്രതിരോധസംവിധാനം. മാനസിക ഉല്ലാസ പ്രവർത്തനങ്ങൾ . യോഗ ക്ലാസ്സുകൾ. എന്നിവ മുൻഗണനാക്രമത്തിൽ നടപ്പിലാക്കും.



പതിനാലാം പഞ്ചവത്സര പദ്ധതി

2025-26 വാർഷിക പദ്ധതിയിൽ വിവിധ വിഭാഗങ്ങൾക്കും പ്രത്യേക പദ്ധതികൾക്കും ഉദ്യോഗസ്ഥ തുകയുടെ വിശദാംശങ്ങൾ

അനുബന്ധനമ്പരം: ചെറുവണ്ണൂർ ഗ്രാമ പഞ്ചായത്ത് ഭിജ്ജു: കോഴിക്കോട്

1. 2025-26 വാർഷിക പദ്ധതിയിൽ വികസനഫണ്ട് ഇനത്തിൽ ഉദ്യോഗസ്ഥ തുക (പട്ടിക-1)

ക്രമം	വിഭാഗം	2025-26 ഡെഫിസിറ്റ് വകുപ്പിന്മേൽ നടത്തിയതിനു ശേഷമുള്ള തുക (തുക രൂപയിൽ)
1	1.1 സാധാരണ വിഹിതം	21507000
	1.2 കേന്ദ്രധനകാര്യ കമ്മീഷൻ റെവന്യൂ (അതിരമ്പലം ഗ്രാമീണ)	3057000
	1.3 കേന്ദ്രധനകാര്യ കമ്മീഷൻ അനാർഡ് (പ്രത്യേക മുൻപാല ഗ്രാമീണ) ജലസേചന പദ്ധതികൾക്ക് ബന്ധപ്പെട്ട പ്രോജക്ടുകൾ	4586000
	1.4 പ്രത്യേക വിഭാഗങ്ങൾക്ക് പദ്ധതികൾ	
	1.5 മൊത്തം (1+2)	29150000
2	പട്ടിക-1 ന്റെ ബഹുമാനത്തിൽ	8997000
2.1 പ്രത്യേക വിഭാഗങ്ങൾക്ക് പട്ടിക-1 ന്റെ ബഹുമാനത്തിൽ		
3	പട്ടിക-1 ന്റെ ബഹുമാനത്തിൽ	0
3.1 പ്രത്യേക വിഭാഗങ്ങൾക്ക് പട്ടിക-1 ന്റെ ബഹുമാനത്തിൽ		
4	മൊത്തം വികസന ഫണ്ട് (1+2+3)	38147000



(രൂപം രൂപയിൽ)

ക്രമ നം	പ്രത്യേക പദ്ധതി/ മേഖല	2025-26 ലെ പരിഹാര വകയിരുത്തൽ നടപടിയിലെ കെ-ജെഎസ് തുകയിൽ നിന്നും വകയിരുത്തേണ്ട കറഞ്ഞ തുക
( 1 )	( 2 )	( 3 )
1	പൊതു വിഭാഗം സാധാരണ വിഹിതത്തിൽ നിന്നും മേഖല വിഭജനത്തിന് ഉദ്യോഗസ്ഥ തുക (പട്ടിക 1, ഇനം 1.1- ലെ തുകയിൽ ലൈഫ് സെവൻ പദ്ധതിയ്ക്ക് നിർദ്ദേശിച്ച 2025-26 വർഷത്തെ 20 ശതമാനം കുറിച്ചുള്ളതുക)	17205600
<b>A. വിവിധ മേഖലകൾക്ക് വകയിരുത്തേണ്ട കറഞ്ഞ തുക</b>		
2	മുൻപാലന മേഖല(ജനറൽ സാധാരണ വിഹിതം) GP-BP-DP : ക്രമ നം 1 - ലെ തുകയുടെ 30% Municipality, Corporation. പട്ടിക-3 ക്രമ നം 1 - ലെ തുകയുടെ 10%	5161680
3	ശുചിത്വ-മലിന്യ സംസ്കരണം, ജല സംരക്ഷണം (ജനറൽ സാധാരണ വിഹിതം) GP-BP-DP : പട്ടിക-3 ക്രമ നം 1 - ലെ തുകയുടെ 10% Municipality, Corporation ക്രമ നം 1 - ലെ തുകയുടെ 15%	0
<b>B. പ്രത്യേക പദ്ധതികൾക്ക് വകയിരുത്തേണ്ട കറഞ്ഞ തുക</b>		
4	പാർപ്പിട മേഖലയ്ക്ക് വകയിരുത്തേണ്ട കറഞ്ഞ തുക All LGs . Normal share under General Sector, SCSP, TSP ഇവയുടെ ആകെ തുകയുടെ 20 %	6100800
5	പാർപ്പിട മേഖലയ്ക്ക് പൊതു വിഭാഗം സാധാരണ വിഹിതത്തിൽ നിന്നും വകയിരുത്തേണ്ട കറഞ്ഞ തുക All LGs പൊതു വിഭാഗം സാധാരണ വിഹിതത്തിൻ്റെ 20 %	4301400
6	വനിതാ ഘടക പദ്ധതി All LGs : പട്ടിക-3 ക്രമ നം 1 - ലെ തുക, SCSP, TSP ഇവയുടെ ആകെ തുകയുടെ 10%	2620260
7	കട്ടിപ്പാട്, മിന്നാശക്തിയുള്ളവർ, മിന്നലിടുകാട് എന്നിവയ്ക്ക് ബെണ്ടിന്യൂസ് പദ്ധതി All LGs : പട്ടിക-3 ക്രമ നം 1 - ലെ തുക, SCSP, TSP ഇവയുടെ ആകെ തുകയുടെ 5 %	1310130
8	നരോന്മനങ്ങൾക്ക് ബെണ്ടിന്യൂസ് പദ്ധതി (പാലിയോറ്റീവ് കെയർ ഉൾപ്പെടെ) All LGs : പട്ടിക-3 ക്രമ നം 1 - ലെ തുക, SCSP, TSP ഇവയുടെ ആകെ തുകയുടെ 5 %	1310130
<b>C. പദ്ധതിയുടെ മേഖലയ്ക്ക് വകയിരുത്താനുള്ള കൂടിയ തുക</b>		2025-26 വാർഷിക പദ്ധതിയിൽ വകയിരുത്താനുള്ള കൂടിയ തുക
9	ജനറൽ സാധാരണ വിഹിതം - പദ്ധതിമേഖല പട്ടിക-3 ക്രമ നം 1 - ലെ തുകയുടെ 30% - GP, 25%-BP, 45% - DP, 50% - MTI, 50% - CP	5161680
10	പട്ടികജാതി ഉപപദ്ധതി - പദ്ധതിമേഖല All LGs : പട്ടിക ജാതി ഉപ പദ്ധതി വിഹിതത്തിൻ്റെ 30%	2699100
11	പട്ടികവർഗ്ഗ ഉപപദ്ധതി - പദ്ധതിമേഖല All LGs : പട്ടികവർഗ്ഗ ഉപപദ്ധതി വിഹിതത്തിൻ്റെ 30%	0

3 അതിവേഗ പദ്ധതികൾക്ക് വികസനഫണ്ടിൽ നിന്നും അനുവദിക്കുന്ന തുക

ക്രമ നമ്പർ	പദ്ധതി	അനുവദിക്കുന്ന തുക	അനുവദിച്ച തുക	മുൻപാലിയ തുക	മുൻപാലിയ തുക
(1)	(2)	(3)	(4)	(5)	(6)
1	അകന്നുകാരി പദ്ധതികൾക്ക് അനുവദിക്കുന്ന തുക				
2	പുഴുപുഴുപ്പുഴുപ്പു (സംസ്കൃത പദ്ധതികൾക്ക് അനുവദിക്കുന്ന തുക) പ്രൊജക്ടുകൾക്ക് അനുവദിക്കുന്ന തുക	0	200000	0	200000
3	പാലിയോളിൻ കെട്ടിട പ്രൊജക്ടുകൾക്ക് അനുവദിക്കുന്ന തുക				
4	പുഴുപുഴുപ്പുപ്പുപ്പു (പി.എം.എ.പി.പി) പദ്ധതികൾക്ക് അനുവദിക്കുന്ന തുക (പദ്ധതികൾക്ക് അനുവദിക്കുന്ന തുക) 25 40:35 അനുവദിക്കുന്ന തുക				
5	അന്തിമ പദ്ധതികൾക്ക് അനുവദിക്കുന്ന തുക (അന്തിമ പദ്ധതികൾക്ക് അനുവദിക്കുന്ന തുക) (പദ്ധതികൾക്ക് അനുവദിക്കുന്ന തുക)	0	0	0	0
6	ഇൻഫർമേഷൻ കെട്ടിട പദ്ധതികൾക്ക് അനുവദിക്കുന്ന തുക	98000	0	0	98000
7	അന്തിമ പദ്ധതികൾക്ക് അനുവദിക്കുന്ന തുക	0	0	0	0

3. അന്തിമ റിപ്പോർട്ടിംഗ് പരിഷ്കരണങ്ങൾ വഴി നടപ്പിലാക്കിയ പദ്ധതികളുടെ വിവരങ്ങൾ (പട്ടിക - 9)

ക്രമ നമ്പർ	പരിപാടി	ജനറൽ സാധാരണ വിവരണം	ഏറ്റെടുത്ത അളവ് (4)	പ്രവർത്തിച്ച അളവ് (5)	അനുബന്ധം
1	അന്തിമ റിപ്പോർട്ടിംഗ് പരിഷ്കരണങ്ങൾ വഴി നടപ്പിലാക്കിയ പദ്ധതികളുടെ വിവരങ്ങൾ	0	700000	0	700000
2	ഏറ്റെടുത്ത പദ്ധതികളുടെ വിവരങ്ങൾ	0	200000	0	200000
3	പരിഷ്കരണങ്ങൾ വഴി നടപ്പിലാക്കിയ പദ്ധതികളുടെ വിവരങ്ങൾ	0	0	0	0
4	പരിഷ്കരണങ്ങൾ വഴി നടപ്പിലാക്കിയ പദ്ധതികളുടെ വിവരങ്ങൾ				
5	അന്തിമ റിപ്പോർട്ടിംഗ് പരിഷ്കരണങ്ങൾ വഴി നടപ്പിലാക്കിയ പദ്ധതികളുടെ വിവരങ്ങൾ	0	0	0	0
6	അന്തിമ റിപ്പോർട്ടിംഗ് പരിഷ്കരണങ്ങൾ വഴി നടപ്പിലാക്കിയ പദ്ധതികളുടെ വിവരങ്ങൾ	98000	0	0	98000
7	അന്തിമ റിപ്പോർട്ടിംഗ് പരിഷ്കരണങ്ങൾ വഴി നടപ്പിലാക്കിയ പദ്ധതികളുടെ വിവരങ്ങൾ	50000	0	0	50000

അയ്യപ്പ പദ്ധതി 2025-26

750000	210000	50000	1091000	200000	800000	മുദ്രകൾ	
			490950			മറ്റുജീവ	
		50000				രോഗ്യ	
						മെഡിസിനുകൾ (ഗ്രാൻഡ്) (രോഗ)	
						മെഡിസിനുകൾ (ഗ്രാൻഡ്) (രോഗ)	
						ജീവനോടൊപ്പമുള്ളവരുടെ വീടുകൾ	
	60000				200000	ജോലിയിൽ	
						കുടുംബശ്രീ	
						സംസ്ഥാനാലയങ്ങൾ	
			50			തയ്യാറാക്കൽ	
						ഗവൺമെന്റ് കമ്മ്യൂണിറ്റി ബേസ്ഡ്	
						ഗവൺമെന്റ് കമ്മ്യൂണിറ്റി ബേസ്ഡ്	
						ജി.എസ്.സി	
						ജി.എസ്.സി	
750000	150000		600000	200000	600000	സംസ്ഥാന നിലവിലുള്ളവരുടെ വീടുകൾ	
ജോലി	ജോലി	ജോലി	ജോലി	ജോലി	ജോലി	മേഖല	
AO	AO	AO	AO	AO	AO	നിർവ്വഹണ ജോലിക്കാർ	
						പ്രൊജക്റ്റിന്റെ പേര്	
1	4					സ്ഥിരം കൂലി നൽകൽ	
2	1					പാടമരവെ സമിതികൾക്ക് നൽകിയിട്ടുള്ള വിതരണം	
3	2					തെങ്ങിൻ രാസവളവും കുമ്പായവും	
4	3					കൂലി ഓഫീസ് ഓഫീസ് നിലവിലുള്ളവരുടെ വീടുകൾ	
5	5					തരിശ് നൽകൽ	
6	17					ഇടവിലകൾ വിതരണം	





ക്രമ നമ്പർ	പ്രോജക്ട് നമ്പർ	പദ്ധതി വിവരങ്ങൾ	As SEC (GP)	As SEC (GP)	As SEC (GP)	As SEC (GP)	കുടിശ്ശിക	വികസന ഫണ്ട് സാധാരണ വിഹിതം	എസ്.സി.പി.	ടി.എസ്.പി.	ധനകാര്യ കമ്മീഷൻ TIED	ധനകാര്യ കമ്മീഷൻ BASIC	തനതു ഫണ്ട്	സംസ്ഥാന വികസനം	കേന്ദ്ര വികസനം	ബ്ലോക്ക് വിഹിതം	ജില്ലാ പഞ്ചായത്ത് വിഹിതം	മെമ്പർഷിപ്പ് (റോഡ്)	മെമ്പർഷിപ്പ് (റോഡ്)	മറ്റുള്ളവ	ആകെ
17		പ്രോജക്ട് നമ്പർ						519000	എസ്.സി.പി.	ടി.എസ്.പി.			200000								719000
18	21	ബഡ്ജറ്റ് സ്കീം ഭരണ ചെലവുകൾ		As SEC (GP)	As SEC (GP)	As SEC (GP)															400000
19	29	അഗതിരഹിത കോളേജ് വിഹിതം നൽകൽ		As SEC (GP)	As SEC (GP)	As SEC (GP)						400000									
20	26	എസ് സി വിഹിതങ്ങൾക്ക് പരിധി നിശ്ചയിക്കൽ		As SEC (GP)	As SEC (GP)	As SEC (GP)			150000	400000											150000

2025-26 ലെ പദ്ധതി പ്രവർത്തന വിവരങ്ങൾ





ക്രമ നമ്പർ	പ്രോജക്ട് നമ്പർ	പ്രോജക്ടിന്റെ പേര്	ആരംഭിക്കുന്ന തീയതി	അവസാനിക്കുന്ന തീയതി	കുടിശ്ശിക	വികസന ഫണ്ട് സാധാരണ വിഹിതം	എസ്.സി.പി	ടി.എസ്.പി	ധനകാര്യ കമ്മീഷൻ TIED	ധനകാര്യ കമ്മീഷൻ BASIC	തനയ്കൾ	സംസ്ഥാന വികസനം	കേന്ദ്ര വികസനം	ബ്ലോക്ക് വികസനം	മറ്റുള്ളവ	ആകെ
17	21	ബന്ധസ് ത്വർ ഭരണ ചെലവുകൾ	As SEC (GP)	As SEC (GP)		519000	എസ്.സി.പി				200000					719000
18	137	പട്ടികക്കുറിപ്പിന് വിവേകമുള്ളവർക്ക് സ്റ്റാളുകൾ	As SEC (GP)	As SEC (GP)												400000
19	29	അഗതിരഹിത കേരളം വിഹിതം നൽകൽ	As SEC (GP)	As SEC (GP)												150000
20	26	എസ് സി വിഭാഗികൾക്ക് പഠനോപകരണം	As SEC (GP)	As SEC (GP)												150000

2025-26 പദ്ധതി അനുബന്ധ പട്ടിക









ക്രമ നമ്പർ	പ്രൊജക്ടിന്റെ പേര്	മുൻപ്	2025-26	അനുബന്ധ പദ്ധതി	മുൻപ്	2025-26	അനുബന്ധ പദ്ധതി	മുൻപ്	2025-26	അനുബന്ധ പദ്ധതി	മുൻപ്	2025-26	അനുബന്ധ പദ്ധതി	മുൻപ്	2025-26	അനുബന്ധ പദ്ധതി
38																
39																
40																
41																
42																
43																
44																
45																
46																
47																
48																
49																
50																
51																
52																
53																
54																
55																
56																
57																



പ്രധാനം	43	58	59	60	61	62
പ്രധാനം	44	59	60	61	62	62
പ്രധാനം	45	60	61	62	62	62
പ്രധാനം	46	61	62	62	62	62
പ്രധാനം	47	62	62	62	62	62
പ്രധാനം	48	62	62	62	62	62
പ്രധാനം	49	62	62	62	62	62
പ്രധാനം	50	62	62	62	62	62
പ്രധാനം	51	62	62	62	62	62
പ്രധാനം	52	62	62	62	62	62
പ്രധാനം	53	62	62	62	62	62
പ്രധാനം	54	62	62	62	62	62
പ്രധാനം	55	62	62	62	62	62
പ്രധാനം	56	62	62	62	62	62
പ്രധാനം	57	62	62	62	62	62
പ്രധാനം	58	62	62	62	62	62
പ്രധാനം	59	62	62	62	62	62
പ്രധാനം	60	62	62	62	62	62
പ്രധാനം	61	62	62	62	62	62
പ്രധാനം	62	62	62	62	62	62
പ്രധാനം	63	62	62	62	62	62
പ്രധാനം	64	62	62	62	62	62
പ്രധാനം	65	62	62	62	62	62
പ്രധാനം	66	62	62	62	62	62
പ്രധാനം	67	62	62	62	62	62
പ്രധാനം	68	62	62	62	62	62
പ്രധാനം	69	62	62	62	62	62
പ്രധാനം	70	62	62	62	62	62
പ്രധാനം	71	62	62	62	62	62
പ്രധാനം	72	62	62	62	62	62
പ്രധാനം	73	62	62	62	62	62
പ്രധാനം	74	62	62	62	62	62
പ്രധാനം	75	62	62	62	62	62
പ്രധാനം	76	62	62	62	62	62
പ്രധാനം	77	62	62	62	62	62
പ്രധാനം	78	62	62	62	62	62
പ്രധാനം	79	62	62	62	62	62
പ്രധാനം	80	62	62	62	62	62
പ്രധാനം	81	62	62	62	62	62
പ്രധാനം	82	62	62	62	62	62
പ്രധാനം	83	62	62	62	62	62
പ്രധാനം	84	62	62	62	62	62
പ്രധാനം	85	62	62	62	62	62
പ്രധാനം	86	62	62	62	62	62
പ്രധാനം	87	62	62	62	62	62
പ്രധാനം	88	62	62	62	62	62
പ്രധാനം	89	62	62	62	62	62
പ്രധാനം	90	62	62	62	62	62
പ്രധാനം	91	62	62	62	62	62
പ്രധാനം	92	62	62	62	62	62
പ്രധാനം	93	62	62	62	62	62
പ്രധാനം	94	62	62	62	62	62
പ്രധാനം	95	62	62	62	62	62
പ്രധാനം	96	62	62	62	62	62
പ്രധാനം	97	62	62	62	62	62
പ്രധാനം	98	62	62	62	62	62
പ്രധാനം	99	62	62	62	62	62
പ്രധാനം	100	62	62	62	62	62

അന്തിമ പദ്ധതി 2025-26







ക്രമനമ്പർ	പ്രോജക്ട് നമ്പർ	പ്രോജക്ടിന്റെ പേര്	VEOLVED	VEOLVED	VEOLVED	VEOLVED	VEOLVED	അളവ്	വികസന ഘടനാധാരണ വില	എസ്.പി	ടീഎസ്.പി	ധനകാര്യ കമ്മീഷൻ TIED	ധനകാര്യ കമ്മീഷൻ BASIC	തനതു ഘടന	സംസ്ഥാന വകുപ്പ്	കേന്ദ്ര വകുപ്പ്	ബ്ലോക്ക് വികസനം	മെമ്പർഷിപ്പ് ഡയറക്ടറേറ്റ് (ഡോഡ)	മെമ്പർഷിപ്പ് ഡയറക്ടറേറ്റ് (എം.എസ്)	79918	799176		
60		പ്രോജക്ടിന്റെ പേര്							1400000														
61	30	പി.എം.എ. വൈ വിപുലം കൈമാൾ (ജനറൽ)		VEOLVED					1400000	210000													
62	33	പി.എം.എ. വൈ വിപുലം കൈമാൾ പട്ടികകളാൽ		VEOLVED						210000													
63	19	മാലിന്യ പരിപാലനം റിപ്പബ്ലിക് 25-26		VEOLVED								700000											
64	31	കാർട്ടൂൺ ഡ്രോയിംഗ് - വസ്തു കൈമാൾ സംരംഭം		VEOLVED					250000														
64	28	റീഗ് കമ്പോസ്റ്റ് വിതരണം		VEOLVED																			

2025-26 അനുബന്ധ പദ്ധതി







അന്തിമ പദ്ധതി 2025-26

ക്രമ നമ്പർ	പ്രോജക്ട് നമ്പർ	പദ്ധതിയുടെ പേര്	നിർവ്വഹണ ഉദ്യോഗസ്ഥൻ	മേഖല	വികസന ഘടനാസഹായം വിഹിതം	എസ്.സി.പി	ടി.എസ്.പി	ഗതകാര്യ കമ്മീഷൻ TED	ഗതകാര്യ കമ്മീഷൻ BASIC	തനയങ്ങൾ	സംസ്ഥാനാവിഷ്കരണം	കേന്ദ്രാവിഷ്കരണം	ജില്ലാ പഞ്ചായത്തു വിഹിതം	ചെയിൻറനൻസ് ഗ്രാന്റ് (റോഡ്)	ചെയിൻറനൻസ് ഗ്രാന്റ് (നോൺ റോഡ്)	കുടിവെള്ള	400000	1000000	400000	
74	69	പ്രൊജക്ടിന്റെ പേര്	SEC (GP)	മേഖല	900000	എസ്.സി.പി	ടി.എസ്.പി													
75	132	കീരിയോട്ട് താഴെ എടത്തിൽ താഴെ തോട്ടസംരംഭന പ്രവർത്തി	SEC (GP)	പന്ത	1000000															
76	70	ആയുർവേദ ആശുപത്രി വനിത വാർഡ് ട്രൈനിംഗ് സാഹചര്യങ്ങൾ മെച്ചപ്പെടുത്തൽ	SEC (GP)	പന്ത	1000000															
77	133	മുതിർന്നവർക്കുള്ള വനിത ഇൻഫ്രാസ്ട്രക്ചർ കോർണർ നിർമ്മാണം	SEC (GP)	പന്ത	400000															





ക്രമ നമ്പർ	പ്രോജക്ടിന്റെ പേര്	അനുബന്ധം	രൂപ	ലക്ഷക്കോടി	ലക്ഷക്കോടി
89	പ്രൊജക്ടിന്റെ പേര്	അനുബന്ധം	150000	50000	50000
90	പ്രൊജക്ടിന്റെ പേര്	അനുബന്ധം	150000	50000	50000
91	പ്രൊജക്ടിന്റെ പേര്	അനുബന്ധം	150000	50000	50000
92	പ്രൊജക്ടിന്റെ പേര്	അനുബന്ധം	150000	50000	50000

അനുബന്ധ പദ്ധതി 2025-26









അന്തിമ പദ്ധതി 2025-26

ക്രമ നമ്പർ	പദ്ധതി	വർഷം	പദ്ധതി	വർഷം	പദ്ധതി	വർഷം
103	പ്രൊജക്ടിന്റെ പേര്	2025	2026	2027	2028	2029
102	കാലത്ത് നട മലയിൽ മുക്ക് മറത്തിൽ മുക്ക് റോഡ് നവീകരണം വാർഡ് 4	200000	500000	450000	100000	200000
103	പള്ളിക്കൽ ചിത്താൽ -കുതിരപ്പുഴി മഞ്ഞേരി കണ് റോഡ് നവീകരണം വാർഡ് 4					
104	കറങ്ങേത്തരി താഴെ മൊയിലോത്ത് താഴെ റോഡ് നവീകരണം വാർഡ് 5					
105	തൊണ്ടികണ്ടി മുക്ക് വായനശാല റോഡ് നവീകരണം വാർഡ് 5					
106	പറമ്പത്ത് മുക്ക് പള്ളി റോഡ് നവീകരണം വാർഡ് 5					
107						

ക്രമ നമ്പർ	പ്രോജക്ടിന്റെ പേര്	ക്രമ നമ്പർ	പ്രോജക്ടിന്റെ പേര്	ക്രമ നമ്പർ	പ്രോജക്ടിന്റെ പേര്	ക്രമ നമ്പർ	പ്രോജക്ടിന്റെ പേര്	ക്രമ നമ്പർ	പ്രോജക്ടിന്റെ പേര്	ക്രമ നമ്പർ	പ്രോജക്ടിന്റെ പേര്
108		107	പന്നിമുക്ക് പമ്പ് ഹൗസ് റോഡ് 5.6	108	തട്ടാനമ്പത്ത് മുക്ക് എടക്കയിൽ റോഡ് നവീകരണം വാർഡ് 6	109	എടക്കയിൽ കുനികണ്ടി റോഡ് നവീകരണം വാർഡ് 6	110	പിലാവത്ത് താഴെ പാലോളിമുക്ക് റോഡ് നവീകരണം വാർഡ് 6.7	111	വളയിലോട്ട് കാവ് കൈവരി നിർമ്മാണം വാർഡ് 7
109		108		109		110		111		112	
110		109		110		111		112			
111		110		111		112					
112		111		112							

അന്തിമ പദ്ധതി 2025-26

ക്രമ നമ്പർ	പദ്ധതി	150000	300000	150000	300000
113	പ്രൊജക്ടിന്റെ പേര്	150000	300000	150000	300000
112	വാർഡുകൾ നിലവിലുള്ളവ കണ്ടി റോഡ് നവീകരണം വാർഡ് 8	150000	300000	150000	300000
114	മഞ്ചേരി താഴെ മഞ്ചേരി കണ് റോഡ് നവീകരണം വാർഡ് 8	150000	300000	150000	300000
115	ചെറുവണ്ണൂർ പഞ്ചായത്ത് ഓഫീസ് മാണിക്കോത്ത് താഴെ റോഡ് നവീകരണം വാർഡ് 8	150000	300000	150000	300000
116	തോട്ടമി കാരയിൽ നട റോഡ് നവീകരണം വാർഡ് 8	150000	300000	150000	300000
117	മുയിപ്പോത്ത് ടെലിഫോൺ ഏകസേഞ്ച് റോഡ് നവീകരണം വാർഡ് 9	150000	300000	150000	300000

അന്തിമ പദ്ധതി 2025-26









# പ്രത്യേക പദ്ധതികൾ/പരിപാടികൾ

## പട്ടികജാതി ഉപപദ്ധതി

ഒരു കാലത്ത് പൊതുസമൂഹത്തിൽ നിന്നും അകറ്റി നിർത്തിപ്പെട്ട ഒരു വി ാഗമായിരുന്നു പട്ടികജാതി വി ാഗം. ആ സമൂഹത്തെ പൊതു ധാരയ്ക്കൊപ്പം ഉൾക്കൊണ്ടുവരുന്നതിൽ ഒട്ടേറെ മഹത് വ്യ ക്ഷാപങ്ങൾക്കും ജനാധിപത്യ രണ സംവിധാനത്തിനും വലിയ പങ്കുണ്ട്. എന്നാൽ ഇപ്പോഴും അതിന്റെ പൂർണ്ണമായ അർത്ഥത്തിൽ പ്രാബല്യത്തിലെത്തിയിട്ടില്ല എന്നതാണ് വസ്തുത. ഇതിര സംസ്ഥാനങ്ങളിൽ നിന്നും വ്യത്യസ്തമായി കഴിഞ്ഞ പഞ്ചവത്സര പദ്ധതികളിൽ ഉൾപ്പെടുത്തി അധഃസ്ഥിതി വി ാഗത്തിന്റെ ഉന്നമനത്തിനായി നിരവധി പദ്ധതികളാണ് ആസൂത്രണം ചെയ്യപ്പെട്ടത്. വീട്, കുടിവെള്ളം, കുട്ടികളുടെ പഠനം തുടങ്ങിയ മേഖലകളിൽ നിർണ്ണായകമായ പ്രവർത്തനങ്ങളും നേട്ടങ്ങളും ഉണ്ടാക്കിക്കൊടുക്കാൻ കഴിഞ്ഞെങ്കിലും ഇനിയും നിരവധി പ്രശ്നങ്ങൾ അവശേഷിച്ചുകിടക്കുകയാണ്. തൊഴിൽ മേഖലയിലും കോളനി വികസനത്തിലും ആധുനിക രീതിയിലുള്ള സാധ്യതകളും വികസനവുമായാണ് അന്ത്യാവശ്യം. 14-ാം പഞ്ചവത്സരപദ്ധതിയിൽ 2024-25 വാർഷിക പദ്ധതിയുടെ ാഗമായി പട്ടികജാതി ഉപപദ്ധതി ചുവടെ ചേർത്ത പ്രകാരം വി ാഗം ചെയ്തിരിക്കുന്നു.

ക്രമ നമ്പർ	പേര്	പദവി	മുൻപ്	ഇപ്പോൾ	കുറിപ്പ്
1	...	...	...	...	...
2	...	...	...	...	...
3	...	...	...	...	...
4	...	...	...	...	...
5	...	...	...	...	...
6	...	...	...	...	...
7	...	...	...	...	...
8	...	...	...	...	...
9	...	...	...	...	...
10	...	...	...	...	...
11	...	...	...	...	...
12	...	...	...	...	...
13	...	...	...	...	...
14	...	...	...	...	...
15	...	...	...	...	...
16	...	...	...	...	...
17	...	...	...	...	...
18	...	...	...	...	...
19	...	...	...	...	...
20	...	...	...	...	...
21	...	...	...	...	...
22	...	...	...	...	...
23	...	...	...	...	...
24	...	...	...	...	...
25	...	...	...	...	...
26	...	...	...	...	...
27	...	...	...	...	...
28	...	...	...	...	...
29	...	...	...	...	...
30	...	...	...	...	...
31	...	...	...	...	...
32	...	...	...	...	...
33	...	...	...	...	...
34	...	...	...	...	...
35	...	...	...	...	...
36	...	...	...	...	...
37	...	...	...	...	...
38	...	...	...	...	...
39	...	...	...	...	...
40	...	...	...	...	...
41	...	...	...	...	...
42	...	...	...	...	...
43	...	...	...	...	...
44	...	...	...	...	...
45	...	...	...	...	...
46	...	...	...	...	...
47	...	...	...	...	...
48	...	...	...	...	...
49	...	...	...	...	...
50	...	...	...	...	...
51	...	...	...	...	...
52	...	...	...	...	...
53	...	...	...	...	...
54	...	...	...	...	...
55	...	...	...	...	...
56	...	...	...	...	...
57	...	...	...	...	...
58	...	...	...	...	...
59	...	...	...	...	...
60	...	...	...	...	...
61	...	...	...	...	...
62	...	...	...	...	...
63	...	...	...	...	...
64	...	...	...	...	...
65	...	...	...	...	...
66	...	...	...	...	...
67	...	...	...	...	...
68	...	...	...	...	...
69	...	...	...	...	...
70	...	...	...	...	...

അധ്യായം 8

## വായ്പാ ബന്ധങ്ങൾ

പദ്ധതി നിർവ്വഹണത്തിൽ വായ്പാബന്ധിത പ്രോജക്ടുകൾ പങ്കുവഹിക്കുന്നുണ്ട്. ധനകാര്യ സ്ഥാപനങ്ങളുമായുള്ള ഉഭയകക്ഷി ചർച്ചകളിലൂടെ വായ്പാധിഷ്ഠിത പദ്ധതികൾ രൂപപ്പെടുത്തുക എന്നതാണ് ഭരണസമിതി ലക്ഷ്യമിടുന്നത്. കുടുംബശ്രീയുടെ സഹകരണത്തോടെ സംരംഭങ്ങൾ രൂപപ്പെടുത്തുകയും അവയുടെ നടത്തിപ്പിന് വായ്പകൾ അനുവദിക്കുന്നതിലൂടെ സാമ്പത്തിക അഭിവൃദ്ധി കൈവരിക്കുന്നതിന് കുടുംബശ്രീ സംരംഭകർക്ക് സാധ്യമാകുന്നു.

വിഭവങ്ങളുടെ അപര്യാപ്തത നമ്മുടെ പഞ്ചായത്തിൽ ഒരു മുഖ്യ പ്രശ്നം തന്നെയാണ്. ധനകാര്യ സ്വകാര്യ പങ്കാളിത്തം നമ്മുടെ വികസന പ്രക്രിയയിൽ അത്യന്താപേക്ഷിതമാണ്. സന്നദ്ധ സംഘടനകളുടെ കൂട്ടായ സേവന താല്പര്യവും വികസന പ്രവർത്തനങ്ങളിൽ പങ്ക് ചേരുക വഴി സാമൂഹിക അവബോധം സൃഷ്ടിക്കുന്നതിന് കഴിയും. ഗുണകരമാക്കാൻ കഴിയുന്ന മുഴുവൻ വിഭവസ്രോതസ്സുകളും സമാഹരിക്കേണ്ടതുണ്ട്. എന്നാലെ പ്രാദേശിക സാമ്പത്തിക വികസനവും ദാരിദ്ര്യ നിർമ്മാർജ്ജനവും സാധ്യമാക്കാൻ കഴിയൂ.

അധ്യായം 9

## സമഗ്ര പരിപാടികളും സംയോജന സാധ്യതകളും

സ്റ്റാറ്റസ് റിപ്പോർട്ട് പരിഷ്കരിക്കുന്നതിനും സമഗ്ര അവസ്ഥാ രേഖകൾ തയ്യാറാക്കുന്നതിനും കഴിഞ്ഞിട്ടുണ്ട്. സ്റ്റാറ്റസ് റിപ്പോർട്ടുകളിൽ ഉരുത്തിരിഞ്ഞ നിർദ്ദേശങ്ങളുടെ അടിസ്ഥാനത്തിൽ ത്രിതല പഞ്ചായത്തുകളുമായി സംയുക്തമായി നടന്ന പദ്ധതി ചർച്ചകളുടെ അടിസ്ഥാനത്തിലും വിവിധ പദ്ധതികൾ സംയോജിതമായി നടപ്പിലാക്കുന്നതിന് നിർദ്ദേശങ്ങൾ ലഭ്യമായിട്ടുണ്ട്.

# മോണിറ്ററിംഗ്

വാർഷിക പദ്ധതിയുടെ ഭാഗമായുള്ള പ്രോജക്ടുകൾ നടപ്പാക്കിത്തുടങ്ങിയാൽ അത് ആരംഭിക്കുന്നത് മുതൽ അവസാനിക്കുന്നത് വരെ അത് നടത്തുന്നവരും തീരുമാനിച്ചവരും പ്രയോജനം ലഭിക്കുന്നവരും എല്ലാം ചേർന്ന് നടത്തുന്ന നിരന്തര ദിശാഗതി അവലോകന പ്രക്രിയയാണ് മോണിറ്ററിംഗ്. ഏതൊരു പ്രവർത്തനവും വിജയിക്കണമെങ്കിൽ മോണിറ്ററിംഗ് അനിവാര്യമാണ്. പ്രോജക്ട് നിർവ്വഹണം പൂർത്തിയായതിനുശേഷം പരിശോധനയോ വിലയിരുത്തലോ നിരീക്ഷണങ്ങളോ അല്ല മോണിറ്ററിംഗ് എന്നതുകൊണ്ട് അർത്ഥമാക്കുന്നത്. വാർഷിക പദ്ധതിയുടെ നടത്തിപ്പ് കുറ്റമറ്റ രീതിയിലും നിശ്ചിത കാഴ്ചപ്പാടിന് അനുസരിച്ചും യഥാസമയം നടക്കുന്നുണ്ടോ എന്ന് പരിശോധിക്കുന്നതിന് വേണ്ടിയും പോരാൽമകൾ യഥാസമയം ഇടപെട്ട് പരിഹരിക്കുന്നതിന് വേണ്ടിയുമാണ് മോണിറ്ററിംഗ് സംവിധാനം വിഭാവനം ചെയ്തിട്ടുള്ളത്. പ്രോജക്ട് മോണിറ്ററിംഗ് അതാത് വർക്കിംഗ് ഗ്രൂപ്പുകൾ തന്നെയാണ് നിർവ്വഹിക്കേണ്ടത്. വർക്കിംഗ് ഗ്രൂപ്പ് കൺവീനർ തന്നെ പ്രോജക്ടിന്റെ നിർവ്വഹണ ഉദ്യോഗസ്ഥനാണെങ്കിൽ വർക്കിംഗ് ഗ്രൂപ്പ് യോഗം വിളിച്ച് ചേർത്ത് അതിലെ മറ്റൊരു ഔദ്യോഗിക അംഗത്തെ മോണിറ്ററിംഗ് കൺവീനറായി തിരഞ്ഞെടുക്കേണ്ടതാണ്. ആ വർക്കിംഗ് ഗ്രൂപ്പിൽ അങ്ങനെ ഒരു ഉദ്യോഗസ്ഥനിലെങ്കിൽ പുറമെ നിന്ന് ഒരു ഉദ്യോഗസ്ഥനെ ഭരണസമിതിക്ക് ചുമതലപ്പെടുത്തി തീരുമാനിക്കാവുന്നതാണ്. മോണിറ്ററിംഗ് കമ്മിറ്റി യോഗം ചേർന്ന് ഓരോ പ്രോജക്ടിലെയും മോണിറ്ററിംഗ് നടത്തേണ്ട ചട്ടങ്ങളും ഘടകങ്ങളും ചർച്ച ചെയ്ത് തീരുമാനിക്കുകയും മോണിറ്ററിംഗ് കമ്മിറ്റി അംഗങ്ങൾക്ക് ചുമതലകൾ വീതിച്ച് നൽകേണ്ടതുമാണ്. മോണിറ്ററിംഗ് കമ്മിറ്റികൾ ആവശ്യാനുസരണം യോഗങ്ങൾ ചേരുകയും പ്രവർത്തനങ്ങൾ നിരന്തരം വിലയിരുത്തുകയും വേണം ആവശ്യമായ നിർദ്ദേശങ്ങളും ഇടക്കാല റിപ്പോർട്ടുകളും അപ്പപ്പോൾ നിർവ്വഹണ ഉദ്യോഗസ്ഥനും സ്റ്റാന്റിംഗ് കമ്മിറ്റി അംഗങ്ങൾക്കും കൈമാറുകയും വേണം. സോഷ്യൽ മോണിറ്ററിംഗ് കൂടുതൽ കാര്യക്ഷമമാണെന്ന പുതിയ കാഴ്ചപ്പാടിൽ നിന്ന് കൊണ്ട് ജനകീയ മോണിറ്ററിംഗ് നടത്തുന്നുണ്ട് അഭികാമ്യമാണ്. കരാറുകാർ നടത്തുന്ന പ്രവർത്തികൾ ഫലപ്രദമായി മോണിറ്ററിംഗ് നടത്തിയാൽ നിർമ്മാണരംഗത്തെ പലപോരാൽമകളും ഇല്ലാതാക്കാൻ കഴിയും വർക്കിംഗ് ഗ്രൂപ്പിനേക്കൽ ഇക്കാര്യം ഫലപ്രദ

മായി മോണിറ്ററിംഗ് നിർവ്വഹിക്കാൻ കഴിയുക പദ്ധതി പ്രദേശത്തെ ഗുണഭോക്താക്കൾക്കാണ്. അതിനാൽ ടെണ്ടർ ചെയ്യുന്ന പ്രവർത്തികൾ മോണിറ്ററിംഗ് ചെയ്യുന്നതിനായി കമ്മിറ്റി രൂപീകരിച്ച് അവർക്ക് ആവശ്യമായ മാർഗ്ഗ നിർദ്ദേശങ്ങൾ നൽകി പഞ്ചായത്തുതല മോണിറ്ററിംഗ് സമിതിയുടെ ഉപസമിതിയായി പ്രവർത്തിച്ചാൽ ഗുണകരമാകും. മാത്രമല്ല പദ്ധതി പ്രദേശത്തെ തർക്കങ്ങൾക്ക് പരിഹാരം കാണാനും പങ്കാളിത്ത സ്വഭാവം ഉണ്ടാക്കുന്നതിനും ഇതിലൂടെ കഴിയും.

പ്രോജക്ടുകൾക്ക് അംഗീകാരം ലഭിച്ച് കഴിഞ്ഞാൽ നിർവ്വഹണ ഉദ്യോഗസ്ഥന്റെ നേതൃത്വത്തിൽ വർക്കിംഗ് ഗ്രൂപ്പ് യോഗം ചേർന്ന് പദ്ധതി നിർവ്വഹണ കലണ്ടർ തയ്യാറാക്കണം. ഇത് സ്റ്റാന്റിംഗ് കമ്മിറ്റിതലത്തിലും പഞ്ചായത്ത് തലത്തിലും ക്രോഡീകരിക്കുകയും വേണം. മോണിറ്ററിംഗ് കമ്മിറ്റിയുടെ പ്രതിമാസ വിലയിരുത്തൽ യോഗം വിളിച്ച് ചേർക്കുകയും പദ്ധതി കലണ്ടർപ്രകാരം പ്രോജക്ടുകൾ പുരോഗമിക്കുന്നുണ്ടോ എന്ന് വിലയിരുത്തുകയും വേണം.

പദ്ധതി പുരോഗതി ഫോർമാറ്റിൽ നിർവ്വഹണ ഉദ്യോഗസ്ഥൻ സമർപ്പിക്കുകയും വേണം പദ്ധതി നിർവ്വഹണത്തിൽ ഓരോ മാസവും ചെലവഴിക്കേണ്ട ചെലവ് ശതമാനം സംസ്ഥാന സർക്കാർ മുൻകൂട്ടി പ്രഖ്യാപിക്കുന്ന സമകാലീന സാഹചര്യത്തിൽ കലണ്ടർ പ്രകാരമുള്ളതും നിശ്ചിത ഫോർമാറ്റിലുള്ളതുമായ വിലയിരുത്തലുകൾ അനിവാര്യമാണ്. ഇത്തരം വിലയിരുത്തലുകൾ അനിവാര്യമാണ്. ഇത്തരം വിലയിരുത്തലുകൾ നടത്തണമെങ്കിൽ പ്രോജക്ടുമായി ബന്ധപ്പെട്ട നിരവധി കാര്യങ്ങൾ പരിശോധിക്കേണ്ടതുണ്ട്. പ്രോജക്ടുകൾ നടപ്പാക്കുന്നതിന് ആവശ്യമായ മുന്നൊരുക്ക പ്രവർത്തനങ്ങൾ നടത്തിയോ പ്രാദേശിക വിഭവ സമാഹരണത്തിനുള്ള പ്രവർത്തനങ്ങൾ നടത്തുന്നുണ്ടോ, ഗുണഭോക്താക്കളെ തിരഞ്ഞെടുക്കുന്നതിൽ മാനദണ്ഡങ്ങൾ പാലിച്ചിട്ടുണ്ടോ, രേഖകൾ കൃത്യമായി ലഭിച്ചിട്ടുണ്ടോ, തുടങ്ങിയ കാര്യങ്ങൾ ശ്രദ്ധിക്കണം.

വ്യക്തിഗത ആനുകൂല്യങ്ങൾ നൽകുന്ന പ്രോജക്ടുകൾ വർക്കിംഗ് ഗ്രൂപ്പിലെ മുഴുവൻ

അംഗങ്ങളും മോണിറ്ററിംഗ് നടത്തുക എന്നത് വിഷമകരമാണ്. ആയതിനാൽ ഓരോ വർക്കിംഗ് ഗ്രൂപ്പ് അംഗത്തിനും വാർഡിന്റെ ചുമതല നൽകാവുന്നതാണ്. ഇത് യോഗം ചേർന്ന് തീരുമാനിക്കുകയും പ്രസ്തുത അറിയിപ്പ് കമ്മിറ്റി കൺവീനർ പഞ്ചായത്ത് ഭരണ സമിതി അംഗീകാരം വാങ്ങി നിർവ്വഹണ ഉദ്യോഗസ്ഥനെ രേഖാമൂലം അറിയിക്കേണ്ടതാണ്. നിർവ്വഹണപ്രവർത്തികളുമായി ബന്ധപ്പെട്ട പ്രോജക്ടുകളുടെ വർഷം, തുക, ഫണ്ടിന്റെ സ്വഭാവം, കരാറുകാരന്റെ പേര് ഫോൺ നമ്പർ തുടങ്ങിയവ ഉൾക്കൊള്ളുന്ന ബോർഡ് പദ്ധതി പ്രദേശത്ത് സ്ഥാപിക്കണം ഇത് ജനകീയ മോണിറ്ററിംഗിനും ഓഡിറ്റിംഗിനും വളരെയേറെ വളരെയേറെ സഹായകമാകും. പ്രോജക്ട് പൂർത്തീകരിച്ച് കഴിഞ്ഞാൽ മോണിറ്ററിംഗ് കമ്മിറ്റി യോഗം ചേർന്ന് അന്തിമ മോണിറ്ററിംഗ് റിപ്പോർട്ട് തയ്യാറാക്കുകയും മിനിട്ട് സിൽ രേഖപ്പെടുത്തുകയും വേണം. ഈ റിപ്പോർട്ട് സ്റ്റാന്റിംഗ് കമ്മിറ്റി പരിശോധിക്കുകയും ഭരണസമിതിക്ക് സമർപ്പിച്ച് ചർച്ച നട

ത്തുകയും ചെയ്യണം. ഒരു പ്രോജക്ട് രൂപപ്പെടുമ്പോൾ വിഭാവനം ചെയ്തിരുന്ന ലക്ഷ്യങ്ങൾ നേടാൻ കഴിയുന്ന വിധത്തിലാണോ നിർവ്വഹിക്കപ്പെട്ടത്, നിർദ്ദേശിച്ചിരിക്കുന്ന ഓരോ പ്രവർത്തനത്തിനും വിഭാവനം ചെയ്തിരുന്ന നേട്ടങ്ങൾ ആ പ്രവർത്തനങ്ങൾ രൂപീകരിച്ചതോടെ ഉണ്ടായിട്ടുണ്ടോ എന്നീ കാര്യങ്ങൾ അന്തിമ റിപ്പോർട്ടിൽ പരിശോധിക്കപ്പെടണം. പ്രോജക്ടിന്റെ ഓരോ ഘട്ടത്തിന്റെയും വിഭവ-സമയവിന്യാസം ശരിയായ ദിശയിലാണെന്ന് ഉറപ്പ് വരുത്തുന്ന മോണിറ്ററിംഗ് പ്രവർത്തനങ്ങൾ ഏറ്റെടുക്കുന്ന പ്രോജക്ടുകൾ സമയബന്ധിതമായും ഫലാധിഷ്ഠിതമായും പൂർത്തീകരിക്കുന്നു എന്ന് ഉറപ്പ് വരുത്തുന്നതിനും സഹായിക്കും. ജനകീയ പങ്കാളിത്തത്തോടെയും ഗൗരവത്തോടെയും മോണിറ്ററിംഗ് നടപ്പിലാക്കാൻ പഞ്ചായത്ത് പ്രത്യേകം ശ്രദ്ധിക്കുന്നതാണ്.

