

അന്താരാഷ്ട്ര ഗ്രാമപഞ്ചായത്ത്

**ദുരന്തനിവാരണ
ആസൂത്രണ രേഖ
2025 - 26**



നമ്മൾ നമുക്കായി
ദുരന്തനിവാരണ ആസൂത്രണ രേഖ 2025 - 26

പ്രസാധകർ:
 സെക്രട്ടറി
 അതോളി ഗ്രാമപഞ്ചായത്ത്
 വേളൂർ വെസ്റ്റ് പിഒ

കോ-ഓർഡിനേഷൻ കമ്മിറ്റി: _____

മിനി. എ അസി.സെക്രട്ടറി	രമേഷ് വലിയറമ്പത്ത് (ആസൂത്രണ ഉപാദ്ധ്യക്ഷൻ)	അഷ്റഫ് പി.വി. കോർഡിനേറ്റർ	അനീത	കെ.എ. മണി മാസറ്റർ
---------------------------	--	------------------------------	------	-------------------

ലോക്കൽ റിസോഴ്സ് ഗ്രൂപ്പ്: _____

അജിത്കുമാർ, ബിജു വി.ടി.കെ, ജിതേഷ്, സുനിത
 അനീത, പുരുഷോത്തമൻ, ഷിബീഷ്, നിസാർ



നം.338/പ്രസി/സി.എം.ഒ/2020.

മാർച്ച് 3, 2020.

സന്ദേശം

അത്താളി ഗ്രാമപഞ്ചായത്ത് ഈ വർഷം ഒരു 'ദുരന്ത നിവാരണ ആസൂത്രണ രേഖ' പ്രസിദ്ധീകരിക്കുന്നു. എന്നറിഞ്ഞതിൽ സന്തോഷം.

പൊതുജനങ്ങൾക്ക് ഏറെ ഉപകാരപ്രദമായിരിക്കും ഈ ആസൂത്രണരേഖ എന്ന് കരുതുന്നു. എല്ലാ ഭാവുകങ്ങളും നേരുന്നു.

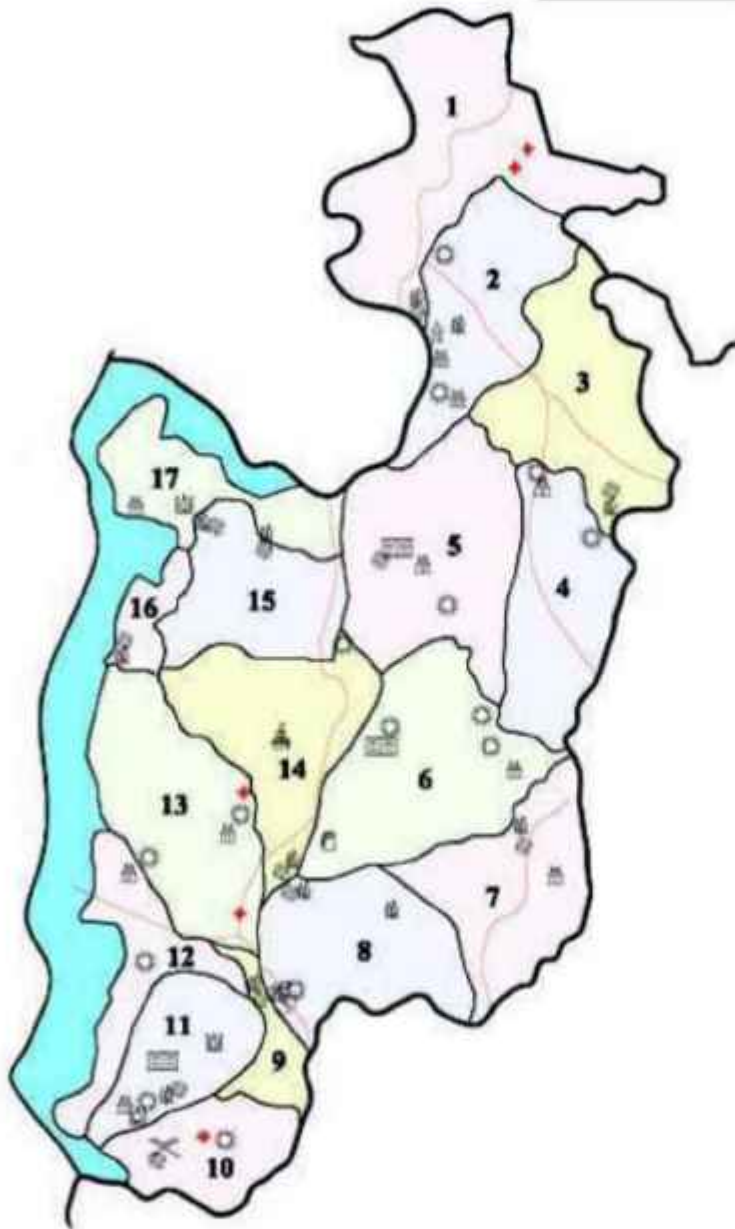
പിണറായി വിജയൻ

The President
Atholi Grama Panchayath
Kozhikode
secagp@gmail.com

BALUSSERI BLOCK

DISTRICT : KOZHIKODE PANCHAYATH : ATHOLI

Scale 1 Cm = 400 Metres
(FOR ELECTION PURPOSE ONLY)



Ward Name	
ATHOLI	
1	Modakkaur
2	Koomulli
3	Kothankal
4	Kannipoyil
5	Kodassen
6	Pookod
7	Kolakkad
8	Atholikavu
9	Athani
10	Konganur East
11	Konganur
12	Kunniyilkadavu
13	Atholikavu
14	Kudakallu
15	Velur
16	Velur West
17	Thurai

LEGEND	
Educational Institute	State Headquarters
Temple	District Headquarters
Church	Taluk Headquarters
Shower	Panchayath Office
SNRTC	Village Office
Railway	Municipality
Government Office	Corporation
Street Lamp	Bank
Light House	Market
Well	Water Pump
Fair	Sanskritika Nilayam
Post Office	Police Station
Factory	Post office
Angerwall	Station
Public Station	Adalaya
Veterinary Hospital	Library
Health Center	Task
Food	

LEGEND	
Block Boundary	—————
Panchayath Boundary	—————
Ward Boundary	—————
National Highway	—————
State Highway	—————
Other Roads	—————
Railway Line	—————
River and Stream	—————



ആമുഖം

അത്തോളി ഗ്രാമപഞ്ചായത്തിൽ 14-ാം പഞ്ചവത്സര പദ്ധതി രൂപീകരണവുമായി ബന്ധപ്പെട്ട് വിവിധ ഘട്ടങ്ങളിലായി നടന്ന വിശദമായ ചർച്ചകൾക്ക് ശേഷം ലഭ്യമായ വിവിധ ഘട്ടങ്ങളിലായി നടന്ന വിശദമായ ചർച്ചകൾക്ക് ശേഷം ലഭ്യമായ നിർദ്ദേശങ്ങൾ ക്രോഡീകരിച്ച് രണ്ടാം വർഷ പദ്ധതി എന്ന നിലയിൽ 2025-26 വർഷത്തെ വാർഷിക പദ്ധതിക്ക് രൂപം കൊടുത്തിരിക്കുകയാണ്.

കേരളത്തിൽ അധികാര വികേന്ദ്രീകരണം ആരംഭിച്ച് 25 വർഷം പൂർത്തിയാവുന്ന ഘട്ടത്തിലാണ് 14-ാം പഞ്ചവത്സര പദ്ധതി ആരംഭിക്കുന്നത്. നിലവിലുള്ള ഭരണസമിതിയുടെ രണ്ടാം വർഷമെന്ന നിലയിൽ കഴിഞ്ഞ വാർഷിക പദ്ധതിയിൽ ഉൾപ്പെടുത്തി ജനക്ഷേമകരമായ ഒട്ടേറെ പദ്ധതികൾ എടുത്തു നടപ്പാക്കാൻ നമുക്ക് കഴിഞ്ഞിട്ടുണ്ട്. വിവിധ മേഖലകളിൽ നിന്നായി വികസന നയം രൂപീകരിച്ച് സുവ്യക്തമായ കാഴ്ചപ്പാടോടുകൂടിയാണ് 14-ാം പഞ്ചവത്സര പദ്ധതിയിലേക്ക് കടക്കുന്നത്. ബഹുമാനപ്പെട്ട കോഴിക്കോട് എം.പി. ശ്രീ. എം. കെ. രാഘവൻ അത്തോളി ഗ്രാമപഞ്ചായത്തിനെ ഈ വർഷം കേന്ദ്രസർക്കാറിന്റെ സാഗി പദ്ധതിയിൽ ഉൾപ്പെടുത്തിയിട്ടുണ്ട് എന്നത് വികസന രംഗത്ത് വലിയ ഒരു കുതിച്ചുചാട്ടത്തിന് വഴിയൊരുക്കും.

പരിമിതിക്കുള്ളിൽ നിന്നുകൊണ്ട് വിവിധ മേഖലകളിലെ സമഗ്രവികസനം മുന്നിൽകണ്ടും ഭൂശാസ്ത്രപരമായ പ്രത്യേകതകളും സവിശേഷതകളും പ്രകൃതി ദുരന്തങ്ങളും പരിഗണിച്ചുകൊണ്ടുള്ള വാർഷിക പദ്ധതിയാണ് രൂപീകരിച്ചിട്ടുള്ളത്. അത്തോളി ഗ്രാമപഞ്ചായത്തിന്റെ സമഗ്രവികസനത്തിന് പദ്ധതി രൂപീകരണത്തിലെന്നപോലെ തുടർന്നുള്ള ഘട്ടങ്ങളിൽ എല്ലാവരുടെയും കൂട്ടായ പ്രവർത്തനവും സഹകരണവും ഉണ്ടാവണമെന്ന് അപേക്ഷിക്കുന്നു.

ഭരണസമിതിക്കുവേണ്ടി

അത്തോളി
18-01-2025

ബിന്ദു രാജൻ
പ്രസിഡന്റ്, അത്തോളി ഗ്രാമപഞ്ചായത്ത്



ആശംസകൾ

പ്രകൃതി ദുരന്തത്തിന്റെ ഞെട്ടലിൽ നിന്നും നാം വിമുക്തമായിട്ടില്ല. നമ്മുടെ ഭൂമിശാസ്ത്രപരമായ പ്രത്യേകതകളും നാം നേരിട്ടിട്ടുള്ളതും വന്നുചേർന്നാകാവുന്നതുമായ പ്രകൃതിദുരന്തങ്ങൾ പരിഗണിച്ചുകൊണ്ടുള്ള വാർഷിക പദ്ധതിയാണ് നാം വിഭാവനം ചെയ്യുന്നത്. ഇതനുസരിച്ചുള്ള വാർഷിക പദ്ധതി -26 വർഷത്തേക്ക് നാം രൂപീകരിച്ചു കഴിഞ്ഞു.

അത്തോളി ഗ്രാമപഞ്ചായത്തിന്റെ സമഗ്ര വികസനത്തിനും ദുരന്ത നിവാരണത്തിനും ഊന്നൽ നൽകിക്കൊണ്ട് പ്രവർത്തിക്കുന്ന നമ്മുടെ പഞ്ചായത്തിലെ ദുരന്ത നിവാരണ സേനയ്ക്കും 2025-26 വർഷത്തെ ദുരന്ത നിവാരണ ആസൂത്രണ രേഖയ്ക്കും എല്ലാവിധ ആശംസകളും നേരുന്നു.

അത്തോളി
17-01-2025

റിജേഷ് സി.കെ.
വൈസ് പ്രസിഡന്റ്,
അത്തോളി ഗ്രാമപഞ്ചായത്ത്



ആശംസകൾ

അത്തോളി ഗ്രാമപഞ്ചായത്തിന്റെ ഭൂമിശാസ്ത്രപരമായ പ്രത്യേകതകൾ കണക്കിലെടുത്തുകൊണ്ട് 2025-26 വാർഷിക പദ്ധതിരേഖ രൂപീകൃതമായിരിക്കുന്നു.

ജനകീയ പങ്കാളിത്തത്തോടെ സമഗ്രവും അതിജീവനവും വികസനപ്രവർത്തനവുമായി മുന്നേറുന്ന അത്തോളി ഗ്രാമപഞ്ചായത്തിലെ ദുരന്തനിവാരണസേന സമാനതകളില്ലാത്ത പ്രവർത്തനമാണ് കാഴ്ചവെക്കുന്നത്. ഈ സേനയ്ക്ക് എല്ലാവിധ അഭിനന്ദനങ്ങളും അറിയിക്കുന്നതോടൊപ്പം 2025-26 വർഷത്തെ ദുരന്തനിവാരണ ആസൂത്രണരേഖയ്ക്ക് എല്ലാവിധ ആശംസകളും നേരുന്നു.

അത്തോളി
12-03-2025

സുമേഷ് കെ
സെക്രട്ടറി,
അത്തോളി ഗ്രാമപഞ്ചായത്ത്

ഉള്ളടക്കം

ക്രമ നമ്പർ	വിശദാംശങ്ങൾ	പേജ് നമ്പർ
1.	അദ്ധ്യായം1: തദ്ദേശസ്വയംഭരണസ്ഥാപനം - പൊതുവിവരങ്ങൾ	11
2.	അദ്ധ്യായം2: ദുരന്തങ്ങളും ദുരന്ത സാധ്യതകളുംവിശകലനം	34
3.	അദ്ധ്യായം3: ദുരന്തപ്രതികരണപദ്ധതി	43
4.	അദ്ധ്യായം4: മുന്നൊരുക്കം, ലഘൂകരണം, സാമൂഹ്യശാക്തീകരണം	55
5.	അദ്ധ്യായം 5: ദുരന്തനിവാരണ പദ്ധതിരേഖ	70

പഞ്ചായത്ത് ഒറ്റനോട്ടത്തിൽ

പഞ്ചായത്തിന്റെ പേര്	: അത്തോളി ഗ്രാമപഞ്ചായത്ത്
ഉൾപ്പെടുന്ന വില്ലേജ്	: അത്തോളി
ബ്ലോക്ക് പഞ്ചായത്ത്	: പന്തലായനി
ജില്ലാപഞ്ചായത്ത്	: കോഴിക്കോട്
താലൂക്ക്	: കോയിലാണ്ടി
അസംബ്ലി മണ്ഡലം	: ബാലുശ്ശേരി
വിസ്തീർണ്ണം	: 21.08 സ്ക്വ

■ അതിരുകൾ

വടക്ക്	: ഉള്ളിയേരി-ബാലുശ്ശേരി ഗ്രാമപഞ്ചായത്ത്
കിഴക്ക്	: നന്മങ്ങ, ബാലുശ്ശേരി, തലക്കുളത്തൂർ ഗ്രാമപഞ്ചായത്ത്
തെക്ക്	: തലക്കുളത്തൂർ ഗ്രാമപഞ്ചായത്ത്
പടിഞ്ഞാറ്	: കോരപ്പുഴ, ഉള്ളൂരി ഗ്രാമപഞ്ചായത്ത്

■ ജനസംഖ്യ

ജനസംഖ്യ	: 28213
പുരുഷന്മാർ	: 13061
സ്ത്രീകൾ	: 15152
എസ്സി	: 4483
എസ് സി പുരുഷന്മാർ	: 2186
എസ്സി സ്ത്രീകൾ	: 2297
വാർഡുകൾ	: 17
പ്രസിഡന്റിന്റെ പേര്	: ബിന്ദു രാജൻ
വൈസ് പ്രസിഡന്റിന്റെ പേര്	: റിജേഷ് സി.കെ. (ധനകാര്യം)
സ്റ്റാന്റിംഗ് കമ്മിറ്റി ചെയർമാൻ	: ഷീബാ രാമചന്ദ്രൻ (വികസനം)
	: സുനീഷ് നടുവിലയിൽ (ക്ഷേമം)
	: സരീത എ.എം(ആരോഗ്യം, വിദ്യാഭ്യാസം)
പഞ്ചായത്ത് സെക്രട്ടറി	: സുമേഷ്.കെ



1.1 ഭൂപ്രകൃതി

കോഴിക്കോട് ജില്ലയിലെ, കൊയിലാണ്ടി താലൂക്കിൽ, പന്തലായനി ബ്ലോക്കിലാണ് അന്തോളി ഗ്രാമപഞ്ചായത്ത് സ്ഥിതി ചെയ്യുന്നത്. അന്തോളി വില്ലേജുപരിധിയിൽ ഉൾപ്പെടുന്ന അന്തോളി ഗ്രാമപഞ്ചായത്തിനു 21.06 ചതുരശ്രകിലോമീറ്റർ വിസ്തീർണ്ണമുണ്ട്. ഈ പഞ്ചായത്തിന്റെ അതിരുകൾ വടക്കുഭാഗത്ത് ഉള്ളിയേരി, ബാലുശ്ശേരി പഞ്ചായത്തുകളും, കിഴക്കുഭാഗത്ത് നന്മണ്ട, ബാലുശ്ശേരി, തലക്കുളത്തൂർ പഞ്ചായത്തുകളും, തെക്കുഭാഗത്ത് തലക്കുളത്തൂർ, ചേമഞ്ചേരി പഞ്ചായത്തുകളും, പടിഞ്ഞാറുഭാഗത്ത് കോരപ്പുഴയും, ഉള്ളിയേരി, ചേമഞ്ചേരി, ചേങ്ങോട്ടുകാവ് പഞ്ചായത്തുകളുമാണ്. കോഴിക്കോട് നഗരത്തിൽ നിന്ന് 15 കിലോമീറ്ററോളം വടക്കുകിഴക്കു മാറി സ്ഥിതി ചെയ്യുന്ന അന്തോളി പഞ്ചായത്തിനെ നിമ്നോന്നതിയെ അടിസ്ഥാനപ്പെടുത്തി 20 മീറ്റർ വരെ ഉയരമുള്ള പ്രദേശം, 20 മുതൽ 160 മീറ്റർ വരെ ഉയരമുള്ള പ്രദേശം എന്നിങ്ങനെ രണ്ടായി തിരിക്കാം. ഏറ്റവും ഉയരമേറിയ ഭാഗം തെക്കുകിഴക്കായി സ്ഥിതി ചെയ്യുന്ന, സമുദ്രനിരപ്പിൽ നിന്നും 160 മീറ്റർ പൊക്കമുള്ള എലിയോട് മലയാണ്.

വടക്കു-കിഴക്കുഭാഗവും, മധ്യഭാഗവും നിമ്നോന്നതമാണ്. പടിഞ്ഞാറുഭാഗം സാമാന്യേന 20 മീറ്ററിൽ താഴെയായി സ്ഥിതി ചെയ്യുന്ന നിരന്ന പ്രദേശമാണ്. കുറുമ്പ്രനാട് താലൂക്കിന്റെ പ്രധാനപ്പെട്ട ഒരു നെല്ലറയായിരുന്നു അന്തോളി. ഇവിടുത്തെ ഇപ്പോഴത്തെ മുഖ്യവിള തെങ്ങാണ്. നെല്ല്, കവുങ്ങ്, വാഴ, കൂരുമുളക്, റബ്ബർ, ഇഞ്ചി, കശുമാവ്, മരച്ചീനി, പയർ എന്നിവയും ഇവിടുത്തെ കൃഷിയിനങ്ങളിലുൾപ്പെടുന്നു. ഭൂപ്രകൃതിയനുസരിച്ച് ഈ പഞ്ചായത്തിനെ ഉയർന്ന് സമതലം, ചെരിവുകൾ, താഴ്വരകൾ, ചതുപ്പുനിലങ്ങൾ, പുഴയോരം എന്നിങ്ങനെ തരംതിരിക്കാം. ചെമ്മണ്ണ്, മണൽമണ്ണ്, എക്കൽ മണ്ണ്, ചെങ്കൽ പ്രദേശം എന്നിവയും കണ്ടുവരുന്നു. ചിലയിടങ്ങളിൽ ദുർലഭമായി കളിമണ്ണും ഉണ്ട്. നെൽകൃഷി ചെയ്തിരുന്ന പ്രദേശങ്ങൾ ക്രമേണ മറ്റു വിളകൾക്ക് വഴിമാറിക്കൊണ്ടിരിക്കുന്നു. പഞ്ചായത്തിന്റെ ഏതാണ്ട് മധ്യഭാഗത്തുകൂടി കടന്നുപോകുന്ന സംസ്ഥാന പാത പുതിയങ്ങാടി-ചൊവ്വ (എസ്എച്ച് 38) , കാപ്പാട്-തൃഷാരഗിരി ടൂറിസം സംസ്ഥാന പാതയും (എസ്എച്ച് 76) വികസനത്തിന്റെ നാഴികക്കല്ലുകളാണ്.

1.2 ചരിത്രം

പഴയ മദ്രാസ് സംസ്ഥാനത്തിന്റെ ഭാഗമായിരുന്ന കുറുമ്പ്രനാട് താലൂക്കിലെ 11 ദേശങ്ങളും ഉൾക്കൊള്ളുന്ന പ്രദേശമാണ് ഇന്നത്തെ അന്തോളി ഗ്രാമപഞ്ചായത്ത്. ദേശീയ സാമ്രാജ്യസമരത്തിന് ചെറുതല്ലാത്ത പങ്ക് വഹിച്ചിട്ടുള്ള ഈ പഞ്ചായത്ത് നേരത്തെ മൊടക്കല്ലൂർ, കൊളക്കാട്, വേളൂർ എന്നിങ്ങനെയെല്ലാം അറിയപ്പെട്ടിരുന്നു. നിസ്സഹകരണസമരം, കിറ്റ് ഇന്ത്യാ സമരം എന്നിവയിൽ പ്രധാനപ്പെട്ട പങ്കാണ് ഈ പഞ്ചായത്ത് വഹിച്ചത്.

തദ്ദേശ സ്വയംഭരണ സ്ഥാപനങ്ങളെ കുറിച്ചുള്ള പൊതുവിവരങ്ങളാണ് ഈ അധ്യായത്തിൽ ഉൾപ്പെടുത്തുന്നത്. തദ്ദേശസ്വയംഭരണ സ്ഥാപനത്തെക്കുറിച്ചുള്ള ഭൂപ്രകൃതി ചരിത്രപരമായ പ്രത്യേകതകൾ, പുരാതനമായ പാരമ്പര്യം, പ്രാഥമിക പൊതുവിവരങ്ങൾ തുടങ്ങിയവയാണ് ഇവിടെ വിശദീകരിക്കുന്നത്.

സെൻസസ് ഡാറ്റാ 2011 ഉറവിടമാക്കി ജനസംഖ്യ സ്ഥിതിവിവരങ്ങൾ രേഖപ്പെടുത്തിയിട്ടുണ്ട്. കൂടാതെ പ്രാഥമിക വിവരശേഖരണത്തിന്റെ ആസൂത്രണത്തിന് സാമ്പത്തിക സ്ഥിതിവിവരം പ്രധാന തൊഴിലുകൾ, ഉപജീവന തൊഴിലുകൾ, അടിസ്ഥാന സൗകര്യങ്ങളായ പൊതു ഉപജീവന കേന്ദ്രങ്ങൾ, കമ്മ്യൂണിറ്റി സെന്ററുകൾ ഹാളുകൾ, മതകേന്ദ്രങ്ങൾ, റോഡുകൾ പാലങ്ങളും, കെട്ടിടങ്ങളും അവയുടെ പൊതുവിവരങ്ങളും, കോളനികളുടെ പേരും കുടുംബങ്ങളുടെ വിവരങ്ങളും ഉൾപ്പെടുത്തിയിട്ടുണ്ട്. അതോടൊപ്പം അടിയന്തിര കാലഘട്ടത്തിൽ ഏത് ഉദ്യോഗസ്ഥരുമായി ബന്ധപ്പെടണം എന്ന് തിരിച്ചറിയൽ പ്രക്രിയ എളുപ്പമാക്കാനായി നിർവ്വഹണ ഉദ്യോഗസ്ഥരുടെ വിവരങ്ങൾ പ്രാഥമിക വിവര ശേഖരണത്തിൽ ഉൾപ്പെടുത്തിയിട്ടുണ്ട്.

പട്ടിക 1.1 : ജനസംഖ്യാ സ്ഥിതിവിവരങ്ങൾ

വിഭാഗം	സ്ത്രീ	പുരുഷൻ	ട്രാൻസ്ജെൻഡർ	ആകെ
ജനസംഖ്യ	15152	13061		28213
സാക്ഷരത	97.4 %			
കുട്ടികൾ: 0-6	1465	1450		2915
10-14	816	784		
14-19	908	874		4483
എസ്.സി	2297	2186		
എസ്.ടി	ഇല്ല	ഇല്ല		

(സ്രോതസ്: സെൻസസ് റിപ്പോർട്ട്)

പട്ടിക 1.2 : തദ്ദേശസ്വയംഭരണസ്ഥാപനം- പൊതുവിവരങ്ങൾ

വാർഡുകൾ	17
അക്ഷാംശ രേഖാംശ വിവരങ്ങൾ	അക്ഷാംശ: 11.425280° N
	രേഖാംശ : 75.773780° E

(സ്രോതസ്: സെൻസസ്)

സ്ത്രീപുരുഷാനുപാതം 1160

പട്ടിക 1.3: റവന്യൂ വില്ലേജ് അടിസ്ഥാനത്തിൽ പഞ്ചായത്ത് വാർഡ് വിന്യാസം

ക്രമനമ്പർ	റവന്യൂ വില്ലേജിന്റെ പേര്	റവന്യൂ വില്ലേജിന്റെ പരിധിയിൽ വരുന്ന വാർഡുകൾ, നമ്പറും പേരും
1	അത്തോളി	<ol style="list-style-type: none"> 1. മൊടക്കല്ലൂർ 2. കുമുളളി 3. കോതങ്കൽ 4. കണ്ണിപൊയിൽ 5. കൊടശേരി 6. പുക്കോട് 7. കൊളക്കാട് 8. അത്തോളിക്കാവ് 9. അത്താണി 10. കൊങ്ങന്നൂർ ഈസ്റ്റ് 11. കൊങ്ങന്നൂർ 12. കുനിയിൽ കടവ് 13. അത്തോളി 14. കൂടക്കല്ല് 15. വേളൂർ 16. വേളൂർ വെസ്റ്റ് 17. തോരായി

പട്ടിക 1.4: സാമ്പത്തിക സ്ഥിതി വിവരം

അത്തോളി ഗ്രാമപഞ്ചായത്തിൽ ഉൾപ്പെടുന്നവരുടെ സാമ്പത്തിക സ്ഥിതി വിവര കണക്കുകൾ ഈ പട്ടികയിൽ ചേർത്തിരിക്കുന്നത്. ആകെ കുടുംബങ്ങളുടെ എണ്ണവും റേഷൻ കാർഡുകളുടെ വിവരങ്ങളും ലഭ്യമാക്കുന്നതിലൂടെ സാമ്പത്തികമായി ദുർബലരായ വിഭാഗം ദുരന്തബാധിത പ്രദേശങ്ങളിൽ താമസിക്കുന്നവരാണെങ്കിൽ അവർക്ക് കൂടുതൽ ശ്രദ്ധ നൽകാനാകും.

വാർഡ് നമ്പർ	ജനസംഖ്യ	ആകെ കുടുംബങ്ങളുടെ	കുടുംബങ്ങളുടെ എണ്ണം			
			AAV (മഞ്ഞ കാർഡ്)	മുൻഗണനാ ഗ്രൂപ്പ് (പിങ്ക് കാർഡ്)	സബ്സിഡി ഉള്ളവർ (നീല കാർഡ്)	APL (വെള്ള കാർഡ്)
1-17	31330	9763	391	2856	2230	4286

(സ്രോതസ്: ഭക്ഷ്യ സിവിൽ സപ്ലൈസ് വകുപ്പ്)

അത്തോളി ഗ്രാമപഞ്ചായത്തിൽ 9763 കുടുംബങ്ങൾ നിലവിലുണ്ട്. ഇതിൽ സാമ്പത്തികമായി പിന്നോക്കം നിൽക്കുന്ന മഞ്ഞകാർഡ് കൈവശമുള്ള 391 കുടുംബങ്ങളും, വെള്ളകാർഡ് കൈവശമുള്ള 4286 കുടുംബങ്ങളും ഉണ്ട്. ഇത് ദാരിദ്ര്യരേഖക്ക് മുകളിലുള്ള കുടുംബങ്ങളാണെന്ന് സൂചിപ്പിക്കുന്നു.

മേൽപ്പറഞ്ഞ പട്ടികയിൽ കാണിക്കുന്ന ഭൂരിപക്ഷം കുടുംബങ്ങളും സാമ്പത്തിക പ്രതിസന്ധി നേരിടുന്നവരാണെന്നും പ്രകൃതി ദുരന്തങ്ങൾ അവരെ പ്രതിസന്ധിയിൽ ആക്കും എന്നതാണ്. അതുകൊണ്ട് തന്നെ ദുരന്തശേഷമുള്ള പുനരധിവാസ സമയത്ത് ഈ കുടുംബങ്ങൾക്ക് കൂടുതൽ പ്രാമുഖ്യം നൽകേണ്ടതാണ്.

പട്ടിക 1.5: വിവിധ മേഖലകളിൽ തൊഴിലെടുക്കുന്നവർ

ഉപജീവന രേഖയുടെ വിശദാംശങ്ങളാണ് ഈ പട്ടികയിൽ ചേർത്തിരിക്കുന്നത്. തദ്ദേശസ്വയംഭരണ സ്ഥാപനത്തിലെ സ്ഥിര താമസക്കാരുടെ തൊഴിലുകളോടൊപ്പം അതിഥി തൊഴിലാളികളുടെയും വിവരങ്ങൾ ഉൾക്കൊള്ളിക്കുന്നു. കൂടാതെ പ്രദേശത്തെ സമ്പദ്ഘടനയെ സ്വാധീനിക്കുന്ന കാർഷിക മേഖല, സേവനമേഖല, മറ്റ് ഉപജീവന മാർഗ്ഗങ്ങൾ തുടങ്ങിയവയൊക്കെ ഈ പട്ടികയിൽ നിന്ന് മനസ്സിലാക്കാം. വാർഡ് തിരിച്ചുള്ള വിവരങ്ങൾ ലഭ്യമാകുന്നതിനാൽ ജനങ്ങളുടെ സാമ്പത്തികാവസ്ഥ വാർഡ് അടിസ്ഥാനത്തിൽ മനസ്സിലാക്കാൻ സാധിക്കുന്നതിനോടൊപ്പം ദുരന്ത സാധ്യതകളുടെ പശ്ചാത്തലത്തിൽ അവരുടെ അടിസ്ഥാന സൗകര്യങ്ങളും തിരിച്ചറിയാൻ സാധിക്കും.

ക്രമ നം.	പ്രധാന തൊഴിൽ	1	2	3	4	5	6	7	8	9	10	11	12	13	14	15	16	17	ആകെ
1	കർഷകർ	220	54	260	104	88	135	108	30	72	100	112	98	121	73	216	250	110	
2	കർഷക തൊഴിലാളികൾ	315	65	280	131	27	285	217	17	77	50	118	12	13	52	26	160	45	
3	മത്സ്യബന്ധനത്തിലേർപ്പെടുന്നവർ	10		1	7	2	85		4	4	2	45	16	1	2	7	37	5	
4	പരമ്പരാഗത തൊഴിലെടുക്കുന്നവർ	115		1	13	5	10		4	32	2	21	13	2	32	3	18	5	
5	ദിവസ കൂലിക്കാർ	118	149	28	73	200	285	8		350	172	126	45	210	270	100	280		
6	അതിഥിഅവിദഗ്ദ്ധ തൊഴിലാളികൾ	25	5	24	2	49	25	8	6	20	5	9		21	35	2	6	1	
7	വ്യാപാരി/വ്യവസായികൾ	40	8	24	6	3	20	8	10	24	12			10		8	6	4	
8	നിർമ്മാണ തൊഴിലാളികൾ	65	46	150	42	70	60	167	186	110	112		44	65	16	40	100	86	
9	ചെറുകിട കച്ചവടക്കാർ	18	10	24	2	6	25	6	6	4	2	6	8	10	8	5	9	9	
10	ശമ്പളജോലിക്കാർ/സർക്കാർ	28	55	80	32	25	42	27	53	40	17	26	35	14	65	8	16	17	
11	ശമ്പളജോലിക്കാർ: സ്വകാര്യം	75	61	126	34	6	30	25	16	30	60	15	16	8	46	25	30	30	
12	പ്രവാസികൾ	130	63	60	21	50	22		106	80		81	148	88	72	102	100	140	
13	മറ്റുള്ളവർ			554	24	231	1020	65	346						592				

പട്ടിക 1.6: ഉപജീവന തൊഴിലുകൾ

തദ്ദേശ സ്വയംഭരണ പരിധിയിൽ താമസിക്കുന്ന ജനങ്ങളുടെ ഉപജീവന തൊഴിലുകളും അവയുടെ യൂണിറ്റുകളുടെ എണ്ണവും യൂണിറ്റുകളിൽ ഉൾപ്പെടുന്ന ആകെ പക്ഷിമൃഗാദികളുടെ എണ്ണവുമാണ് ഈ പട്ടികയിൽ രേഖപ്പെടുത്തുന്നത്. ദുരന്ത സമയത്തെ രക്ഷപ്രവർത്തനത്തിനും സുരക്ഷിത സ്ഥാനങ്ങളിൽ പക്ഷിമൃഗാദികളെ എത്തിക്കുന്നതിനും ഈ വിവരങ്ങൾ സഹായകമാകും.

ക്രമ നമ്പർ	തൊഴിൽ	യൂണിറ്റുകളുടെ എണ്ണം (ഘോഷികൾ/മത്സ്യക്കുളങ്ങൾ/ടാങ്ക് തുടങ്ങിയവ)	ആകെ മൃഗങ്ങളുടെ / പക്ഷികളുടെ എണ്ണം
1.	കോഴി/ താറാവ് വളർത്തൽ	9	13264
2.	ക്ഷീര കൃഷി(പശു/എരുമ)		957
3.	പന്നി വളർത്തൽ	ഇല്ല	
4.	ആട് വളർത്തൽ		496
5.	മറ്റേതെങ്കിലും വളർത്തു മൃഗങ്ങൾ	ഇല്ല	
6.	മത്സ്യകൃഷി/ അലങ്കാരമത്സ്യകൃഷി	38	

(മുസാതമ്പ്, അതത് വിപ്ലവീകരണങ്ങൾ)

അടിസ്ഥാന ജനവിഭാഗങ്ങളിൽ ചെറിയ ഒരു വിഭാഗത്തിന് തൊഴിലിൽ ഒട്ടേറെ പ്രതികൂല സാഹചര്യങ്ങൾ ഉണ്ടെങ്കിലും കാലങ്ങളായി ചെയ്തുവരുന്ന ഉപജീവന തൊഴിലുമായി ജീവിതം തള്ളിനീക്കുന്നു. കന്നുകാലികൾ, കോഴികൾ, മത്സ്യകൃഷി എന്നിവയാണ് പ്രധാനപ്പെട്ടത്. പ്രളയഘട്ടത്തിൽ ഇവയ്ക്ക് സംരക്ഷണം കൊടുക്കുക എന്നത് ഇവർക്ക് ശ്രമകരമാണ്. ആയതിനാൽ കന്നുകാലി വളർത്തൽ ഉപജീവന തൊഴിലായി കാണുന്ന കുടുംബങ്ങൾക്ക് ദുരന്ത സമയത്ത് ഇവയ്ക്ക് സംരക്ഷണം നൽകാൻ കഴിയണം.

ഗ്രാമപഞ്ചായത്തിലെ പുഴയോര വാർഡുകളിൽ ശുദ്ധജല, ഓരുജല, അലങ്കാര മത്സ്യകൃഷി രംഗത്ത് സ്വന്തമായി വരുമാനം കണ്ടെത്തുന്നതിനും അതിലുപരി വിഷരഹിതമായ മത്സ്യങ്ങൾ ജനങ്ങൾക്ക് നൽകുന്നതിനുമായി ഒട്ടേറെ പേർ പ്രവർത്തിക്കുന്നുണ്ട്. സംസ്ഥാന അവാർഡ് നേടിയ ശ്രീ. മനോജ് പഞ്ചായത്തിലെ ഈ രംഗത്തെ ശ്രദ്ധേയനായ വ്യക്തിയാണ്.

പട്ടിക 1.7: പൊതുഉപജീവന അടിസ്ഥാന സൗകര്യങ്ങൾ

അത്തോളി ഗ്രാമപഞ്ചായത്തിലെ പൊതുഉപജീവന സൗകര്യങ്ങളായ മാർക്കറ്റ്, പാടശേഖരണ കേന്ദ്രങ്ങൾ, സംഭരണ ശാലകൾ മുതലായവയുടെ എണ്ണവും സ്ഥിതിചെയ്യുന്ന വാർഡുകളുമാണ ഈ പട്ടികയിൽ രേഖപ്പെടുത്തിയിരിക്കുന്നത്. ദുരിതാശ്വാസ പ്രവർത്തനങ്ങൾക്ക് ഇവയുടെ വിവരങ്ങൾ സഹായകമാണ്.

വാർഡ്	മാർക്കറ്റ്	പാടശേഖരണ കേന്ദ്രം	ധൂഷിതവസ്തു	വിത്തുപാച്ചുകൾ	സംഭരണ ശാല	വെറ്റിനറി ക്ലിനിക്ക്	അധിപോർട്ടി നഴ്സറി	മത്സ്യ ഫെഡ്	സി.എസ്.ടി
1	ഇല്ല	1	ഇല്ല	ഇല്ല	ഇല്ല	ഇല്ല	ഇല്ല	ഇല്ല	ഇല്ല
2	"	ഇല്ല	"	"	"	1(മുപമ(700))	"	"	"
3	"	"	"	"	"	ഇല്ല	"	"	"
4	"	"	"	"	"	"	"	"	"
5	"	"	"	"	"	"	"	"	"
6	"	"	"	"	"	1	"	"	"
7	"	1	"	"	"	ഇല്ല	"	"	"
8	"	ഇല്ല	"	"	"	"	"	"	"
9	"	1	1	"	"	"	"	"	"
10	"	ഇല്ല	ഇല്ല	"	"	"	"	"	"
11	"	"	"	"	"	"	"	"	"
12	"	"	"	"	"	"	"	"	"
13	1	"	"	"	"	"	"	"	"
14	ഇല്ല	"	"	"	"	"	"	"	"
15	"	"	"	"	"	"	"	"	"
16	"	1	"	"	"	"	"	"	"
17	"	ഇല്ല	"	"	"	"	"	"	"

(മുസാതമ്പ്: വാർഡ് മെമ്പർമാർ)

അത്തോളി ഗ്രാമപഞ്ചായത്തിൽ പൊതുവായ മാർക്കറ്റ് നിലവിലില്ലെങ്കിലും കുമ്പളി, കൊടശ്ശേരി, അത്തോളി, അത്താണി തുടങ്ങിയ സ്ഥലങ്ങളിൽ വ്യാപാരസ്ഥാപനങ്ങൾ നിലവിലുണ്ട്

പട്ടിക 1.8: വിദ്യാഭ്യാസ സ്ഥാപനങ്ങൾ: സർക്കാർ/എയ്ഡഡ്

ഒരു തദ്ദേശ സ്വയംഭരണ സ്ഥാപന പ്രദേശത്ത് ഉൾപ്പെടുന്ന വിദ്യാഭ്യാസ സ്ഥാപനങ്ങളുടെയും അവ സ്ഥിതിചെയ്യുന്ന വാർഡുകളുടെയും വിവരങ്ങളാണ് ഈ പട്ടികയിൽ ഉൾപ്പെടുന്നത്. ദുരിതാശ്വാസ ക്യാമ്പുകൾ, രക്ഷാപ്രവർത്തനങ്ങൾ എന്നിവ ആസൂത്രണം ചെയ്യുന്നതിന് ഇവയുടെ വിവരങ്ങൾ ആവശ്യമാണ്.

ക്രമ നമ്പർ	സ്കൂളിന്റെ പേര്	വാർഡ്	ഉടമസ്ഥത	വിഭാഗം	വിസ്തീർണ്ണം	സൗകര്യങ്ങൾ				
						വെള്ളം	വൈദ്യുതി	അടുക്കള	ശൗചാലയം	കുളിമുറി
1.	എയ്യൂപിഎസ് കൊളക്കൊട്	7	എയ്ഡഡ്	LP/ LP	520 m ²	✓	✓	✓	✓	✓
2.	ജിഎൽപിഎസ് അത്തോളി	8	ഗവ.	LP	288 m ²	✓	✓	✓	✓	✓
3.	എഎൽപിഎസ് കൊങ്ങന്നൂർ	11	എയ്ഡഡ്	LP	200 m ²	✓	✓	✓	✓	✓
4.	ഇലാഹിയ സ്കൂൾ	11	അൺ എയ്ഡഡ്	LP/ LP	828 m ²	✓	✓	✓	✓	✓
5.	ജിവിഎച്ച്എസ് അത്തോളി	14	ഗവ.	+2	3492 m ²	✓	✓	✓	✓	✓
6.	ജിഎംയൂപി എസ് അത്തോളി	9	ഗവ.	LP/ LP	1476 m ²	✓	✓	✓	✓	✓
7.	കെവിഎൽപിഎസ് കൊളത്തൂർ	3	എയ്ഡഡ്	LP	180 m ²	✓	✓	✓	✓	✓
8.	എയ്യൂപിഎസ് മൊടക്കല്ലൂർ	2	എയ്ഡഡ്	LP	720 m ²	✓	✓	✓	✓	✓
9.	തോരായി എഎൽപി	17	എയ്ഡഡ്	LP	150 m ²	✓	✓	✓	✓	✓
10.	എഎൽഎസ് വേളൂർ	15	എയ്ഡഡ്	LP	150 m ²	✓	✓	✓	✓	✓
11.	എഐഎൽപിഎസ് തോരായി	17	എയ്ഡഡ്	LP	150 m ²	✓	✓	✓	✓	✓
12.	വെൽഫെയർസ്കൂൾ കൊളക്കൊട്	8	ഗവ.	LP	135 m ²	✓	✓	✓	✓	✓
13.	എംഇഎസ് അത്തോളി	8	അൺ-എയ്ഡഡ്	LP/ LP	432 m ²	✓	✓	✓	✓	✓

സർക്കാറിന്റെ പൊതുവിദ്യാഭ്യാസ യജ്ഞത്തിന്റെ ഭാഗമായി അൺഎയ്ഡഡ് സ്ഥാപനങ്ങളിൽ നിന്നും പഞ്ചായത്തിലെ 11 സ്കൂളുകളിലേക്ക് വിദ്യാർത്ഥികൾ കടന്നുവരുന്ന സ്ഥിതിയാണ് നിലവിലുള്ളത്. 4 സർക്കാർ സ്കൂളുകളിൽ മെച്ചപ്പെട്ട രീതിയിലാണ് വിദ്യാഭ്യാസ നിലവാരം. ഭൗതികസാഹചര്യം, പോഷകസമൃദ്ധമായ ഉച്ചഭക്ഷണം, സാങ്കേതിക രംഗത്തെ മികച്ച പ്രവർത്തനം എന്നിവയാണ് ഇതിന്റെ വിജയത്തിന്റെ പിന്നിലുള്ളത്.

പട്ടിക 1.9: അങ്കണവാടികൾ

അത്തോളി ഗ്രാമപഞ്ചായത്തിൽ 31 അംഗൻവാടികൾ പ്രവർത്തിക്കുന്നു. ജനസംഖ്യാനുപാതികമായി ഒരു വാർഡിൽ ഒരു അംഗൻവാടി നിലവിലുണ്ട്. ഐസിഡിഎസ് പ്രോജക്ടിന്റെ ഭാഗമായി മെച്ചപ്പെട്ട രീതിയിൽ ഉള്ള പോഷക സമൃദ്ധമായ ഭക്ഷണവും, കലാ-കായിക വിദ്യാഭ്യാസവും അംഗൻവാടിയിലൂടെ പിഞ്ചുകുട്ടികൾക്ക് നൽകിവരുന്നു. 26 അംഗൻവാടികൾ സ്വന്തം കെട്ടിടത്തിലും 5 അംഗൻവാടികൾ വാടക കെട്ടിടത്തിലും പ്രവർത്തിക്കുന്നു. സ്ഥലമില്ലാത്ത അങ്കണവാടികൾക്ക് സ്ഥലവും കണ്ടെത്തിക്കഴിഞ്ഞു. നടപടിക്രമങ്ങൾ പുരോഗമിക്കുന്നു.

പ്രദേശത്ത് സ്ഥിതിചെയ്യുന്ന അങ്കണവാടികളുടെ വിവരങ്ങളാണ് ഈ പട്ടികയിൽ. ഈ പട്ടികയിൽ ദുരന്തസമയത്തെ പ്രവർത്തനങ്ങൾക്ക് ഈ വിവരങ്ങൾ ആവശ്യമായിവരുന്നതാണ്.

വാർഡ്	അങ്കണവാടികളുടെ നമ്പർ	സ്ഥിതി ചെയ്യുന്ന സ്ഥലം	സ്വന്തം കെട്ടിടം രേഖപ്പെടുത്തുക	വാടകയ്ക്ക് രേഖപ്പെടുത്തുക
1	39 50	കുനഞ്ചേരി കുമുളളി		✓ ✓
2	34 37 38	കുറവാളൂർ കുമുളളി മൊടക്കല്ലൂർ	സ്വന്തം കെട്ടിടം " "	
3	45	കോതങ്കൽ	"	
4	46 35	കൊളത്തൂർ അടുവാട്ട്	സ്വന്തം കെട്ടിടം "	
5	27 42	കൊടശ്ശേരികുന്ന് നടുച്ചാൽ	"	
6	22 26 40	പുക്കോട് കൊടക്കല്ലൂർ കൊടക്കല്ലൂർ	"	
7	41	അമ്പേട്കർ കോളനി	"	
8	21 47	പാടത്തിൽ ജി.എൽ.പി.എസ്	"	

9	20 24	ചെറുവത്ത് മീത്തൽ കോളിയോട്ട്താഴെ	സ്വന്തം കെട്ടിടം ..	
10	22 23	പുല്ലില്ലാമല നമ്പിടികണ്ടിതാഴെ		
11	25	കോട്ടോൽപീടിക	സ്വന്തം കെട്ടിടം	
12	43 44	മേപ്പള്ളിതാഴെ കുറുപ്പുകണ്ടി	
13	28 29 30	ഇല്ലത്ത് പാലോറത്ത്കാവ് ഗോവിന്ദനെല്ലൂർ	
14	49	കൂടക്കല്ല്		വാടകയ്ക്ക്
15	36	തോരായി	സ്വന്തം കെട്ടിടം	
16	32 33	തറോൽ വേളൂർ വെസ്റ്റ്	സ്വന്തം കെട്ടിടം സ്വന്തം കെട്ടിടം	
17	31	തോരായി	സ്വന്തം കെട്ടിടം	വാടകയ്ക്ക്

(മുദ്രാങ്കനം:)

വാർഡ് 7 ചുറ്റുമതിൽ വേണം

പട്ടിക 1.10: ആരോഗ്യസംരക്ഷണ സ്ഥാപനങ്ങൾ

അത്തോളി ഗ്രാമപഞ്ചായത്തിൽ 13-ാം വാർഡിൽ പ്രവർത്തിക്കുന്ന പ്രാഥമിക ആരോഗ്യകേന്ദ്രവും അഞ്ചാം വാർഡിൽ ആയുർവേദ ആശുപത്രിയും ഏഴാം വാർഡിൽ ഹോമിയോ ഡിസ്പെൻസറിയും ഒന്നാം വാർഡിലും 9-ാം വാർഡിലും പിഎച്ച്സിയുടെ ഉപകേന്ദ്രങ്ങളും സർക്കാർ ഉടമസ്ഥതയിൽ പ്രവർത്തിക്കുന്നു. ഇതുകൂടാതെ മൊടക്കല്ലൂരിൽ മലബാർ മെഡിക്കൽ കോളേജ് ആധുനിക രീതിയിലുള്ള മികച്ച സംവിധാനങ്ങളോടെയും, സഹകരണാടിസ്ഥാനത്തിൽ അത്തോളി സഹകരണ ആശുപത്രിയും വ്യക്തിഗത അടിസ്ഥാനത്തിൽ ശങ്കർ ക്ലിനിക്ക്, ബാലൻ ക്ലിനിക്ക് എന്നിവയും ആരോഗ്യരംഗത്ത് പ്രവർത്തിക്കുന്ന സ്ഥാപനങ്ങളാണ്.

ഓരോ ആരോഗ്യ സ്ഥാപനവും അവയുടെ ഉടമസ്ഥത, സ്ഥലം തുടങ്ങിയ അടിസ്ഥാന കാര്യങ്ങളുടേയും വിവരങ്ങളാണ് ചേർക്കുന്നത്. ദുരന്ത സമയത്തെ രക്ഷപ്രവർത്തനത്തിനും രോഗികൾക്ക് /അപകടം സംഭവിച്ചവർക്ക് വൈദ്യസഹായം നൽകുന്നതിന്മൊക്കെ ഈ വിവരങ്ങൾ സഹായകമാകുന്നു.

വാർഡ് നമ്പർ	പേര്	സ്ഥിതി ചെയ്യുന്ന സ്ഥലം	സർക്കാർ / സ്വകാര്യം	ഫോൺ നമ്പർ	കിടക്കകളുടെ എണ്ണം	സൗകര്യം (ICU കെയർ)	മറ്റ് സൗകര്യങ്ങൾ
1	എംഎംസി	മൊടക്കല്ലൂർ	സ്വകാര്യം	04962701660	400	y	y
5	ആയുർവേദിക്	കൊടശ്ശേരി	സർക്കാർ	9446520429		-	-
7	ഹോമിയോ ഡിസ്പെൻസറി	കൊളക്കോട്	സർക്കാർ	8281265832	—	—	—
13	പിഎച്ച്സി	വേളൂർ	സർക്കാർ	9446163981	—	—	—
	കോ-ഓപ്പ് ആശുപത്രി	അത്തോളി	സ്വകാര്യം	0496 2672210	10	y (ട്രോമ കെയർ)	y
	ബാലൻ ക്ലിനിക്ക്	അത്തോളി	സ്വകാര്യം	9447713188			
	ശങ്കർ ക്ലിനിക്ക്	അത്തോളി	സ്വകാര്യം	8943577296	—	—	—

പട്ടിക 1. 11: മൃഗാശുപത്രി/ഡിസ്പെൻസറി

അത്തോളി ഗ്രാമപഞ്ചായത്തിലെ മൃഗാശുപത്രി ഡിസ്പെൻസറികളെ സംബന്ധിച്ചുള്ള വിവരങ്ങളാണ് രേഖപ്പെടുത്തിയിട്ടുള്ളത്. ഇത് ദുരന്ത സമയത്തെ രക്ഷപ്രവർത്തനത്തിന് സഹായകമാകുന്നു.

പഞ്ചായത്തിന്റെ അധീനതയിൽ വാടക കെട്ടിടത്തിൽ പ്രവർത്തിക്കുന്ന സ്ഥാപനമാണ്. സ്വന്തം കെട്ടിടത്തിൽ പ്രവർത്തിക്കുന്ന സ്ഥാപനമാണ്. സ്വന്തം കെട്ടിടത്തിൽ പ്രവർത്തിക്കുന്നതിന് ആവശ്യമായ പ്രവർത്തനങ്ങൾ നടന്നുവരുന്നു. പഞ്ചായത്തിന്റെ കീഴിലുള്ള കുമ്പളളി ഷോപ്പിംഗ് കോംപ്ലക്സിൽ ഇതിന്റെ ഉപകേന്ദ്രവും പ്രവർത്തിക്കുന്നു.

ക്രമ	പേര്	സ്ഥിതി ചെയ്യുന്ന സ്ഥലം	വാർഡ് നമ്പർ	ഫോൺ നമ്പർ	സർക്കാർ സ്വകാര്യം
1	അത്തോളി	അത്തോളി	6	9495976886	സർക്കാർ

പട്ടിക 1. 12: കമ്മ്യൂണിറ്റി സെന്ററുകൾ/ഹാളുകൾ

ഗ്രാമപഞ്ചായത്ത് പ്രദേശത്തു സ്ഥിതിചെയ്യുന്ന കമ്മ്യൂണിറ്റി സെന്ററുകൾ/ഹാളുകളുടെ വിവരങ്ങളും അവയുടെ സൗകര്യങ്ങൾ എപ്രകാരമാണെന്നുമാണ് ഈ പട്ടികയിൽ വിശദീകരിക്കുന്നത്. ദുരന്ത സമയത്തെ പുനരധിവാസ പ്രവർത്തനങ്ങൾ നടത്താൻ ഇതുവഴി സാധ്യമാകുന്നു. കൂടാതെ കമ്മ്യൂണിറ്റി സെന്ററുകളുടെ സൗകര്യങ്ങൾ എപ്രകാരം ആണെന്ന് മനസ്സിലാക്കുന്ന വഴി പുനരധിവാസ പ്രവർത്തനങ്ങൾ എളുപ്പമാവുകയും സൗകര്യങ്ങൾ പരിമിതമായ കെട്ടിടങ്ങൾ തിരിച്ചറിഞ്ഞു അവിടുത്തെ സൗകര്യങ്ങൾ മെച്ചപ്പെടുത്താക്കുകയും ചെയ്യാൻ സാധിക്കും.

പഞ്ചായത്തിന്റെ കീഴിൽ കുമ്പളളി രണ്ടാം വാർഡിൽ വായനശാലയിൽ മികച്ച രീതിയിലുള്ള ഹാളും കൊങ്ങന്നൂർ 11-ാം വാർഡിൽ മുഹമ്മദ് അബ്ദുറഹിമാൻ സ്മാരക വായനശാല ഹാളും, ലൈബ്രറി കൗൺസിലിന് കീഴിൽ കൊളക്കാട് ഗ്രാമീണ വായനശാല ഹാളും നിലവിലുള്ളവയാണ്.

ക്രമ നമ്പർ	പേര്	വാർഡ്	സ്ഥിതിചെയ്യുന്ന സ്ഥലം	ബന്ധപ്പെടേണ്ട ഫോൺ	വിസ്തീർണ്ണം	സൗകര്യങ്ങൾ				
						വെള്ളം	വൈദ്യുതി	അടുക്കള	ശൗചാലയം	കുളിമുറി
1.	കുമ്പളളി ലൈബ്രറി	1	കുമ്പളളി	9946423608	120m ²	✓	✓	✓	✓	
2	സാംസ്കാരിക നിലയംകൊടശ്ശേരി	5	കൊടശ്ശേരി അടുവാട്	9496048175	30m ²	✓	✓	✓		✓
3	വനിതാ വായനശാല പങ്ങരോത്ത്	6	പങ്ങരോത്ത്	"	"	✓	✓	✓		✓

4	ഗ്രൗണ്ടിംഗ്/പാലം/കൊളക്ടർ	7	പുക്കോട്	994712299	80m ²	✓	✓	✓	✓	
5	പ്രിയദർശിനി ഓട്ടുനാലം	9	ഓട്ടുനാലം	8943827594	50m ²		✓		✓	
6	മുഹമ്മദ് അഖ്സർ റഹ്മാൻ സ്മാരക വായനശാല കൊങ്ങന്നൂർ	11	കൊങ്ങന്നൂർ	8891222495	130m ²	✓	✓	✓	✓	✓
7	ദേശീയ ഗ്രന്ഥാലയം അത്തോളി	13	അത്തോളി	8129691600	50m ²	✓	✓	✓	✓	✓
8	തീരം ഗ്രന്ഥാലയം തോരായി	17	തോരായി	9400570571	30m ²	✓	✓	✓	✓	✓

പട്ടിക 1.13: മതകേന്ദ്രങ്ങൾ

പ്രദേശത്ത് ഉൾപ്പെടുന്ന മതകേന്ദ്രങ്ങളുടെ വിവരങ്ങളാണ് ഈ പട്ടികയിൽ വിശദീകരിക്കുന്നത്. ദുരന്തസമയത്ത് മതകേന്ദ്രങ്ങൾ ദുരന്തത്തിന്റെ മുന്നറിയിപ്പ് തീവ്രത തുടങ്ങിയവയൊക്കെ ജനങ്ങളിലേക്ക് എത്തിക്കാൻ സാധിക്കും.

പഞ്ചായത്തിന്റെ വിവിധ ഭാഗങ്ങളിൽ വിവിധ മതസ്ഥരുടെ ആരാധനാലയങ്ങളും അതിനോടനുബന്ധിച്ച് പൊതുഇടങ്ങളും നിലവിലുണ്ട്.

ക്രമ നമ്പർ	തരങ്ങൾ	വാർഡുകൾ																	
		1	2	3	4	5	6	7	8	9	10	11	12	13	14	15	16	17	
1.	ക്രിസ്ത്യൻപള്ളികൾ		1																
2.	ക്ഷേത്രങ്ങൾ	8	2	2	5	2	3	1	6	5	2	3	3	4	1	3	4	2	
3.	മുസ്ലിംപള്ളി		1	1	2	1	1	1	4	3	3	2	2	1			2	1	

വാർഡ് 7 എലിയാട്ട് വിഷ്ണുക്ഷേത്രം-ചുമരുകൾ ഇല്ലാത്ത ഹാൾ 100 സ്ക്വ.മീ- പ്രാഥമിക സൗകര്യമുണ്ട്

പട്ടിക 1. 14 റോഡുകൾ

പ്രദേശത്തെ റോഡുകളെ സംബന്ധിച്ചുള്ള വിവരങ്ങളാണ് വിശദീകരിക്കുന്നത്. ഏത് തരത്തിലുള്ള റോഡ് ആണെന്നും അതിന്റെ ദൈർഘ്യവും രേഖപ്പെടുത്തിയിരിക്കുന്നു. അത്യാഹിത സമയത്തെ പാലായനത്തിനും രക്ഷാപ്രവർത്തനത്തിനും ഈ വിവരങ്ങൾ ഉപയോഗപ്പെടുന്നു.

ക്രമ നം.	വിഭാഗം	ആകെ ദൈർഘ്യം (കി.മീ)	ദുരന്തസാധ്യതയുള്ള ദൈർഘ്യം (കി.മീ)	റിപ്പയർ വേണ്ട ദൈർഘ്യം(കി.മീ)
1	തദ്ദേശ സ്വയംഭരണ സ്ഥാപന റോഡ്	102.33		
2.	അദർ ഡിസ്ട്രിക്ട് റോഡ്	-		
3.	സംസ്ഥാനം	8 കിമീ		
4.	ദേശീയപാത	-		
5.	മേജർ ജില്ലാ റോഡ്	-		

വാർഡ് 5 അടുവാട്ട് കണ്ണിപൊയിൽ റോഡ് അടുവാട്ട് തെറ്റിക്കുഴി റോഡ് മോശം കണ്ണിപ്പൊയിൽ-പുതനാർ കുഴി റോഡ്, അടുവാട്ട് എടത്തിലേടത്ത് റോഡ്, കൂടക്കല്ലെ ചങ്ങരോത്ത് മീത്തൽ റോഡ് എന്നിവ മണ്ണിട്ട റോഡ് ആണ് (440 മീ)
 വാർഡ് 6 ചങ്ങരോത്ത്മീത്തൽ റോഡ് റിപ്പയർ-280 മീ. പുതിയോട്ടിൽതാഴെ
 വാർഡ് 7 പുതുകുടിമീത്തൽ മണ്ണ് റോഡ് 500 മീ.

പട്ടിക 1.15: പാലങ്ങളും അനുബന്ധ ഘടകങ്ങളും (എണ്ണം)

പ്രദേശത്ത് ഉൾപ്പെടുന്ന പാലങ്ങളുടെയും അവയുടെ അനുബന്ധ ഘടകയും നിലവിലെ അവസ്ഥയും ഈ പട്ടികയിൽ വിശദീകരിക്കുന്നു. ഓരോ വാർഡിലെയും എല്ലാതരം പാലങ്ങളുടെയും അവയുടെ വിവരങ്ങളും ഉൾപ്പെടുത്തിയിരിക്കുന്നതുകൊണ്ട് ഒഴിപ്പിക്കൽ, രക്ഷാപ്രവർത്തനങ്ങൾക്ക് സഹായകമാകുന്നു. കൂടാതെ നിലവിലെ അവസ്ഥ രേഖപ്പെടുത്തുന്നതുകൊണ്ട് അറ്റകുറ്റപ്പണികൾ/പുനർനിർമ്മാണം ആവശ്യമായ ചെയ്യാനും സാധിക്കുന്നു.

ക്രമ നമ്പർ	തരം	എണ്ണം		വാഹന യോഗ്യമായത്		വാഹന യോഗ്യമല്ലാത്തത്		സുരക്ഷിതമല്ലാത്തത്		അറ്റകുറ്റ പണികൾ ആവശ്യമുള്ളവയുടെ	
		6	4	6	4	7	2	7	1		
1	കോൺക്രീറ്റ്	1	11	1	11						
		10	10	5		5			1	1	
		5	5	5	5						
		7	12	7	4						
		8	2	8	2						
		11	2		10						
		12	1								
		2	മരത്തി	4	1	7	1			7	1
7	1										
3	ഇരുമ്പുപലം										
4	കലുക്	2	3	4	1	4	1	4	14	4	1
		4	1	7	2	15	1			13	3
		5	3	8	9						
		7	2								
		8	9								
		11	2								
		12	4								
		13	4								
5	ചെക്ക് ഡാം	14	3								
		15	1								
6	മൈക്രോ ഹൈഡ്രൽ പ്രോജക്ട്										
7	മറ്റുള്ളവ	5	2								
		12	6								

പഞ്ചായത്തിന്റെ പടിഞ്ഞാറ് ഭാഗത്ത് ചേമഞ്ചേരി പഞ്ചായത്തിനെയും അത്തോള ഗ്രാമപഞ്ചായത്തിനെയും ബന്ധിപ്പിക്കുന്ന സി.എച്ച് മുഹമ്മദ്കോയയുടെ പേരിലുള്ള പാലവും, നന്മണ്ട പഞ്ചായത്തിനെയും അത്തോളിപഞ്ചായത്തിനെയും ബന്ധിപ്പിക്കുന്ന ചെറുകരത്താഴ പാലവും പ്രധാനപ്പെട്ടവയാണ്. ഇതിൽ ചെറുകരത്താഴ പാലം പുതുക്കിപ്പണിയുന്നതിനായുള്ള പ്രവർത്തനം നടന്നുവരുന്നു.

പട്ടിക 1.16: വാസയോഗ്യമായ കെട്ടിട വിവരം

വ്യത്യസ്ത തരത്തിലുള്ള ഭവനങ്ങളും അവയിൽ താമസിക്കുന്ന കുടുംബങ്ങളുടെ എണ്ണവുമാണ് ഈ പട്ടികയിൽ രേഖപ്പെടുത്തുന്നത്. ദുരന്തസമയത്തെ രക്ഷാപ്രവർത്തനത്തിനും പെട്ടെന്ന് ദുർബലമാകുന്നതും വാസയോഗ്യമല്ലാത്ത ഭവനങ്ങളിൽ (മേഞ്ഞവീട്) താമസിക്കുന്നവരുടെ സുരക്ഷ പെട്ടെന്ന് ക്രമീരിക്കുകയും കേടുപാടുകളും മറ്റ് വിവരങ്ങൾക്കും ഇവ പ്രയോജനപ്പെടുന്നു.

കുടുംബങ്ങളുടെ സാമ്പത്തിക സ്ഥിതിക്കനുസരിച്ച് ആസ്ബറ്റോസ്, ഓട്, കോൺക്രീറ്റ് മേൽക്കൂര വീടുകൾ ആണ് നിലവിലുള്ളത്.

ക്രമ നമ്പർ	വീടിന്റെ തരം	വീടുകൾ
1	മേഞ്ഞ വീട് (ഓല, പുല്ല്, വയ്ക്കോൽ)	63
2	ഓടിട്ട വീട്	891
3	ആസ്ബറ്റോസ്/ഷീറ്റ്	106
4	പക്ക(കോൺക്രീറ്റ് വീടുകൾ ഉൾപ്പെടെ) *അപ്പാർട്ട്മെന്റ് /ഫ്ലാറ്റുകൾ രേഖപ്പെടുത്തേണ്ടതില്ല	8407
5	ഫ്ലാറ്റുകൾ	26
6	ഒഴിഞ്ഞു കിടക്കുന്ന വീടുകൾ	65
7	മറ്റൊന്നെങ്കിലും	

സ്രോതസ് ()

പട്ടിക 1.17 : അപ്പാർട്ട്മെന്റുകളുടെയും ഫ്ലാറ്റുകളുടെയും വിശദാംശങ്ങൾ (എണ്ണം)

വാർഡ് തിരിച്ച് അപ്പാർട്ട്മെന്റുകളുടെയും ഫ്ലാറ്റുകളുടെയും ആകെ എണ്ണവും അവയിൽ താമസിക്കുന്ന കുടുംബങ്ങളുടെ എണ്ണവുമാണ് രേഖപ്പെടുത്തിയത്.

വാർഡ് നമ്പർ	അപ്പാർട്ട്മെന്റുകൾ/ഫ്ലാറ്റുകൾ	നിലകളുടെ എണ്ണം	കുടുംബങ്ങൾ	കുടുംബാംഗങ്ങളുടെ എണ്ണം
1	1	3	30	150
2	2			
4	2		30	
7	4	4		
8	15		18	
10	2		5	
11	4		10	
12	2		3	
13	3			
14	10		10	

പട്ടിക 1.18: ലോ ഇൻകം ഗ്രൂപ്പ്/കോളനികൾ/വാസസ്ഥലങ്ങൾ

അത്തോളി ഗ്രാമപഞ്ചായത്തിലെ കോളനികളുടെ പേരും കുടുംബങ്ങളുടെ എണ്ണവും കോളനിയിലേക്ക് എത്തിച്ചേരുന്ന റോഡുകളും രേഖപ്പെടുത്തിയിരിക്കുന്നു.

പഞ്ചായത്തിൽ 21 കോളനികളിലും 4 സങ്കേതങ്ങളിലുമായി 1847 കുടുംബങ്ങൾ അധിവസിക്കുന്നു. മൊത്തം ജനസംഖ്യ 7328 പേരാണ്.

വാർഡ് നമ്പർ	കോളനിയുടെ വാസസ്ഥലത്തിന്റെ പേര്	സ്ഥലം, എത്തിച്ചേരാനുള്ള പ്രധാന റോഡ്	കുടുംബങ്ങളുടെ എണ്ണം	കുടുംബാംഗങ്ങളുടെ എണ്ണം
1	ചമ്മിൽമീത്തൽ കോമത്ത്മീത്തൽ പാലോറമീത്തൽ തായാട്ടുമ്മൽ	എസ്എച്ച്	25	100
			16	54
			46	189
			12	48
2	കുറുവാളൂർ കോളനി വെള്ളിലാട്മല കോളനി	കുറുവാളൂർ ക്ഷേത്രം റോഡ് കോതങ്കൽ റോഡ്		
4	പുതുകുടിമീത്തൽ താഴാട്ടുമ്മൽ		15	46
			20	53

പട്ടിക 1.21 നിർവ്വഹണ ഉദ്യോഗസ്ഥരുടെ പട്ടിക

അടിയന്തിര ഘട്ടത്തിൽ ഏത് ഉദ്യോഗസ്ഥരുമായി ബന്ധപ്പെടണമെന്ന് തിരിച്ചറിയൽ പ്രക്രിയ എളുപ്പമാക്കാൻ ഈ പട്ടിക സാധിക്കും.

പേര്	പദവി	ഫോൺ നമ്പർ
സുരേഷ്.കെ	സെക്രട്ടറി	8281560721
ഷാജീവ് കെ	അസി. എഞ്ചിനീയർ	9745307250
സുവർണ്ണ ശ്യാം	അഗ്രി. ഓഫീസർ	9946861572
ഹിബ ബഷീർ	വെറ്റിനറി സർജൻ	9048211077
മാധവശർമ്മ ബിനോയ്	മെഡിക്കൽ ഓഫീസർ പിഎച്ച്സി	9447165158
ഡോ. നീമ	മെഡിക്കൽ ഓഫീസർ ഹോമിയോ	9447274596
ഡോ. വിജയലക്ഷ്മി	മെഡിക്കൽ ഓഫീസർ ആയുർവ്വേദം	9847310638
ഷിജു	വി. ഇ. ഒ	9539661781
അഞ്ജലി	ഐ.സി.ഡി.എസ്. സൂപ്പർവൈസർ	9446521505
ഗിരീഷ് ബാബു	ഹെഡ് മാസ്റ്റർ	9400757594
ജിഷ ഒ കെ	ഡിഎഫ്ഐ	9447474125
മിനി എ	അസി. സെക്രട്ടറി	9446646373
ആതിര ഒ	ഫിഷറീസ് ഓഫീസർ	9656736026



അദ്ധ്യായം 2

കാലാവസ്ഥ വ്യതിയാനം, ദുരന്തസാധ്യതകൾ – വിശ്ലേഷനം

ഈ അദ്ധ്യായത്തിൽ കാലാവസ്ഥ വ്യതിയാനം അത് മൂലം ഉണ്ടായ മാറ്റങ്ങൾ, അനന്തരഫലങ്ങൾ, പരിസ്ഥിതിയിൽ ഉണ്ടാക്കുന്ന പ്രത്യാഘാതങ്ങൾ, ജനജീവിതത്തെ ബാധിക്കുന്നത് സംബന്ധിച്ചുള്ള വിവരങ്ങളും, ജൈവവൈവിധ്യ മാറ്റങ്ങളും ഉൾപ്പെടുത്തിയിട്ടുണ്ട്. കേന്ദ്ര/കേരള സർക്കാർ പട്ടികപ്പെടുത്തിയ തദ്ദേശ സ്വയംഭരണ സ്ഥാപനം നേരിട്ട് ദുരന്തങ്ങളുടെ ചരിത്രവും, പ്രധാന ദുരന്തങ്ങളും, അവയുടെ ചരിത്രവും, ദുരന്തങ്ങളുടെ ആവർത്തന കാലചക്രവും, അതിനോടൊപ്പം പ്രത്യേക പരിഗണന ലഭിക്കേണ്ട വിഭാഗങ്ങളുടെ വിവരങ്ങളും ദുരന്തസാധ്യതാ പ്രദേശങ്ങളും, ഭൂമിശാസ്ത്രപരമായി ദുരന്തസാധ്യത ഉള്ള പ്രദേശങ്ങളും, ദുരന്ത ഭീഷണി നേരിടുന്ന പൊതുകെട്ടിടങ്ങളും, സംഭവിക്കാനിടയുള്ള ദുരന്തങ്ങളും പൊതു ഉപജീവന അടിസ്ഥാന സൗകര്യങ്ങളിൽ ഉണ്ടാകാൻ സാധ്യതയുള്ള ഭീഷണികളും രേഖപ്പെടുത്തുന്നു.

കഴിഞ്ഞ 30 വർഷങ്ങളിൽ പ്രാദേശികതലത്തിൽ ഉണ്ടായ കാലാവസ്ഥ വ്യതിയാനം, അഥവാ മാറ്റങ്ങളെ വിശകലനം ചെയ്യുന്ന പട്ടികയാണിത്. കാലാവസ്ഥ ഘടകങ്ങളായ താപനില, അന്തരീക്ഷ ഇറർപ്പം, കാറ്റിന്റെ ഗതി, മഴലഭ്യത എന്നിവയുടെ മാറ്റമാണ് പട്ടികയിൽ രേഖപ്പെടുത്തുന്നത്.

ക്രമ നമ്പർ	കാലാവസ്ഥ ഘടകങ്ങൾ	കഴിഞ്ഞ 30 വർഷത്തിൽ ഉണ്ടായ മാറ്റം		
		വർദ്ധിച്ചു	കുറഞ്ഞു	മാറ്റമില്ല
1	താപനില	വർദ്ധിച്ചു	-	-
2.	അന്തരീക്ഷ ഇറർപ്പം	-	കുറഞ്ഞു	-
3.	കാറ്റിന്റെ ശക്തി	വർദ്ധിച്ചു	-	-
4.	മഴ ലഭ്യത			
	ഇടവപ്പാതി	കുറഞ്ഞു	-	-
	തൃലാവർഷം	കുറഞ്ഞു	-	-
	വേനൽമഴ	കുറഞ്ഞു	-	-

പട്ടിക 2.2: കാലാവസ്ഥ വ്യതിയാനം- പരിസ്ഥിതിയിലും ഉണ്ടാകുന്ന പ്രത്യാഘാതങ്ങൾ

കാലാവസ്ഥാ വ്യതിയാനം മൂലം പരിസ്ഥിതിയിൽ ഉണ്ടാകുന്ന പ്രത്യാഘാതങ്ങൾ ആണ് ഈ പട്ടികയിൽ ഉൾപ്പെടുത്തുന്നത്. പാരിസ്ഥിതിക/ജൈവവൈവിധ്യ ഘടകങ്ങളും, അവ നിലനിൽക്കുന്ന പ്രദേശം, അവയുടെ പ്രശ്നങ്ങളും രൂക്ഷതയും ഇവിടെ ചേർക്കുന്നു. കാലാവസ്ഥാവ്യതിയാനം കാരണം പാരിസ്ഥിതിക പ്രശ്നങ്ങൾ തിരിച്ചറിയാൻ ഈ പട്ടികയ്ക്ക് സാധിക്കുന്നു.

ക്രമ നമ്പർ	പാരിസ്ഥിതിക ജൈവ വൈവിധ്യം	പ്രദേശം	കാലാവസ്ഥാവ്യതിയാനം പാരിസ്ഥിതിക/ ജൈവവൈവിധ്യം നേരിടുന്ന പ്രശ്നങ്ങൾ	രൂക്ഷത
1	കുളങ്ങൾ	അത്തോളി ഗ്രാമപഞ്ചായത്തിലെ പൊതുകുളങ്ങൾ നാമമാത്രമാണ്.	പാടശേഖരത്തിൽ ഉപയോഗിക്കുന്ന രാസവസ്തുക്കളുടെയും കീടനാശിനികളുടെയും സംഭരണകേന്ദ്രമായി കുളങ്ങൾ മാറുന്നു.	കുടിവെള്ളമായി ഉപയോഗിക്കുന്നില്ല കൃഷിക്ക് ഉപയോഗിക്കുന്നു.
2	തോടുകൾ	പാടശേഖരങ്ങൾക്ക് ആവശ്യമായ ജലസേചന സൗകര്യം ഒരുക്കുന്നത് തോടുകളാണ്. 2 പ്രധാന തോടുകളും അതിന്റെ കൈവഴികളുമായി ഏകദേശം 10കിമീ ആണ് നാട്ട് തോടുകളുടെ ദൈർഘ്യം	പാടശേഖരത്തിൽ ഉപയോഗിക്കുന്ന രാസവസ്തുക്കളുടെയും കീടനാശിനികളുടെയും സംഭരണകേന്ദ്രമായി തോടുകൾ മാറുന്നു. വ്യാപകമായ തോതിൽ പ്ലാസ്റ്റിക്കുകളുടെയും മറ്റ് മാലിന്യങ്ങളുടെയും സംഭരണ കേന്ദ്രമായി മാറുന്നു	കയ്യേറ്റം രൂക്ഷമാകുന്നു. ഒഴുക്ക് നിലച്ചു പോയാൽ ഗുരുതരമായ ആരോഗ്യ പ്രശ്നങ്ങൾക്ക് കാരണമാകും.
3	നെൽവയലുകൾ	4 പാടശേഖരങ്ങളിലായ് 12 ഹെക്ടർ ഭൂമിയാണ് കൃഷിയോഗ്യമായത്.	അമിതമായ രാസവള-കീടനാശിനി പ്രയോഗം മണ്ണിന്റെ ഫലഭൂയിഷ്ഠതയെ പ്രതികൂലമായി ബാധിക്കുന്നു	വെള്ളപ്പൊക്കവും മിത്രകീടങ്ങളുടെ അഭാവവും വിളനശിക്കുന്നതിന് കാരണമാണ്.
4.	തെങ്ങുകൾ	പഞ്ചായത്തിൽ 1750 ഹെക്ടർ ഭൂമിയിൽ കൃഷിചെയ്യുന്നു	രോഗങ്ങൾ, കാർഷിക വില തകർച്ച, അമിതമായ കുലി വർദ്ധനവ് എന്നിവ കാരണം ഉത്പാദനം കുറയുന്നു	പരിപാലനം, സർക്കാർ ധനസഹായങ്ങൾ എന്നിവ ലഭ്യമാക്കണം



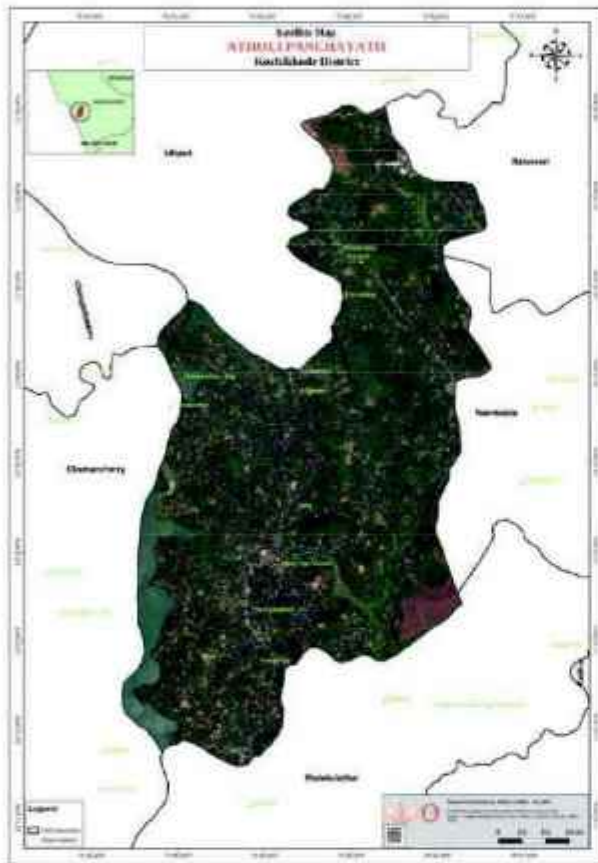
പട്ടിക 2.3: കാലാവസ്ഥ വ്യതിയാനം- ജനജീവിതത്തെ സംബന്ധിക്കുന്ന കാര്യങ്ങൾ

ക്രമ നമ്പർ	വികസന മേഖല	കഴിഞ്ഞ 30 വർഷം ഉണ്ടായ മാറ്റങ്ങൾ	ഇപ്പോഴത്തെ അവസ്ഥ	ആരെ ബാധിക്കുന്നു	എങ്ങനെ ബാധിക്കുന്നു	രൂക്ഷത
1	കൃഷി	പാടശേഖരസമിതികളുടെ പ്രവർത്തനം മെച്ചപ്പെടുത്തിയും മഴയുടെ ലഭ്യത കുറഞ്ഞു, ചൂടുകൂടി, പ്രധാന വിളയായ തെങ്ങിന് അതിതീവ്ര മഴ കാരണം ഉൽപാദനം കുറഞ്ഞു	കാലാവസ്ഥയിലുണ്ടായ മാറ്റം കാരണം മോശം, വിലത്തകർച്ച എന്നിവ കാരണം കർഷകർ കൃഷിയിൽ നിന്ന് പിന്നോട്ടുപോകുന്നു	കർഷകരെ	കാലാവസ്ഥയിലുണ്ടാകുന്ന മാറ്റത്തിന്റെ കാരണമായി ഉൽപാദനം കുറയുന്നു. കർഷകരുടെ വരുമാനത്തെ ബാധിക്കുന്നു	കൂടുമ്പോൾ ഡിജിറ്റൽ മാറ്റമായി കൃഷിയിൽ നിന്നും പിന്നോക്കം പോകുന്നു
2	കന്നുകാലി/ക്ഷീരം	കാലിവിളർത്തൽ ഉപജീവനമാക്കിയ കൂട്ടംബങ്ങൾ 6.5 ശതമാനം പേർ മാത്രമാണ്. പുതുതായി ഈ രംഗത്തേക്ക് കർഷകർ വരുന്നില്ല.	കാലാവസ്ഥാ വ്യതിയാനം പാലുൽപാദനമേഖലയെ ബാധിക്കുന്നു.	കർഷകരെ	വരുമാനത്തെ ബാധിക്കുന്നു	-
3	മത്സ്യബന്ധനം	മത്സ്യബന്ധന മേഖല പിന്നോക്കാവസ്ഥയെ നേരിടുന്നു.	ഉൾനാടൻ മത്സ്യങ്ങളുടെ ലഭ്യത കുറവ്	മത്സ്യത്തൊഴിലാളികളെ	മേഖലയെ ആശ്രയിച്ച് ജീവിക്കുന്ന വർക്ക് പ്രയാസം	ക്രമരഹിതമായ കാലാവസ്ഥ
4	ജലസേചനം	തോടുകളുടെ അനധികൃതമായ കയ്യേറ്റം, മാലിന്യങ്ങളുടെ ശേഖരം- മണ്ണ് അടിഞ്ഞുകൂടുന്നതിനാൽ ഒഴുക്ക് തടസ്സപ്പെടുന്നു	നീരൊഴുക്ക് തടസ്സപ്പെടുന്നു	കർഷകരെ	കൃഷി മുഖ്യതൊഴിലായി ജീവിക്കുന്ന വർക്ക് പ്രയാസം	-
5	കുടിവെള്ളം	രൂക്ഷമായ കുടിവെള്ളക്ഷാമം	1-17 വാർഡുകളിൽ ജലലഭ്യതയുടെ അഭാവം	സാധാരണക്കാരുടെ ജീവിതത്തെ	കുടിവെള്ളക്ഷാമം	-
6	ആരോഗ്യം	പ്ലാസ്റ്റിക്, കീടനാശിനി തുടങ്ങിയവയുടെ ഉപയോഗം കാരണം മാറാരോഗങ്ങൾക്ക് കാരണമായി	കാൻസർ തുടങ്ങിയ മാരകരോഗങ്ങൾക്ക് കാരണമാകുന്നു	സാധാരണക്കാരുടെ ജീവിതത്തെ	രോഗങ്ങൾ കൂടുമ്പോൾ ജീവിതത്തെ പ്രയാസകരമാക്കുന്നു	-

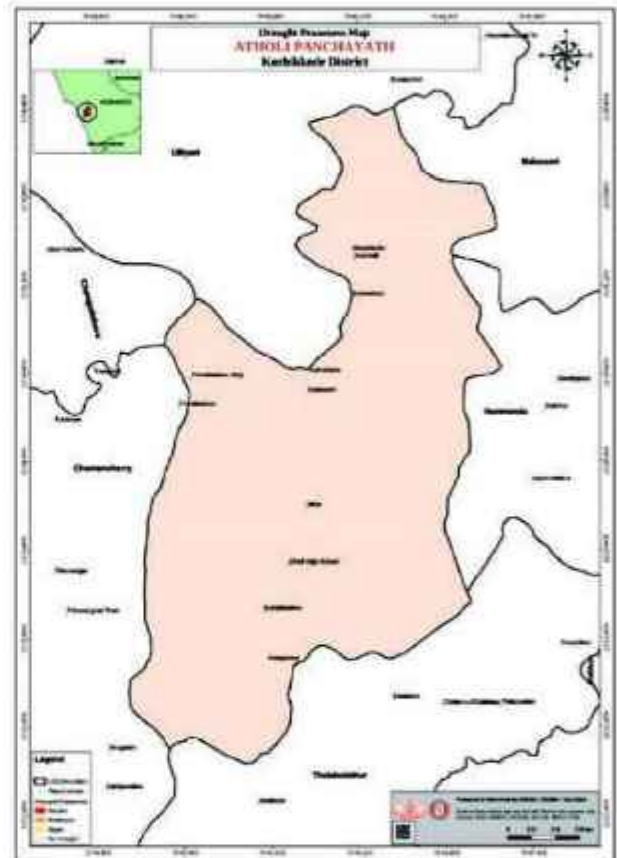
പട്ടിക 2.4: പ്രത്യേക പരിഗണന ലഭിക്കേണ്ട വിഭാഗങ്ങൾ

വിഭാഗങ്ങൾ	വാർഡ്																	ആകെ
	1	2	3	4	5	6	7	8	9	10	11	12	13	14	15	16	17	
6 വയസ്സിൽതാഴെയുള്ള കുട്ടികൾ	പെൺ	44	47	43	59	19	34	32	25	73	71	68	88	51	65	52	60	
	ആൺ	66	51	37	53	18	27	33	23	75	58	61	78	57	72	64	55	
ഭിന്നഭരക്ഷിക്കാർ	പെൺ	16	8	12	15	14	10	7	3	20	12	7	17	12	6	10	13	
	ആൺ	15	18	18	18	11	9	4	8	16	8	17	18	15	10	21	12	
സാമ്പന്നപരിചരണത്തിലുള്ളവർ	പെൺ	5	-	-	4	1	2	3	5	-	4	3	11	5	7	5	8	
	ആൺ	2	-	-	3	2	2	7	1	1	9	4	8	-	6	5	2	
60 വയസ്സിന് മുകളിലുള്ളവർ	പെൺ	95	128	179	170	89	87	139	177	103	114	129	145	148	139	113	88	
	ആൺ	75	126	193	136	63	69	116	129	96	95	112	121	113	147	101	61	
ജനനികൾ	പെൺ	8	3	15	-	6	8	10	4	6	6	-	-	6	3	19	16	
	ആൺ	-	3	-	16	-	4	-	2	4	2	1	13	-	-	-	4	
ഗർഭിണികൾ(.....വരെയുള്ള വിവരം)	പെൺ	11	10	13	13	6	1	29	12	10	16	8	8	8	13	12	11	
	ആൺ																	
സ്ത്രീകൾ സൂഹനാഥയാവവീടുകൾ	പെൺ	22	25	-	-	16	12	-	72	112	37	7	16	12	13	21	104	
	ആൺ																	
കെയർഹോമുകളിൽ ഉള്ളവർ	പെൺ																	
	ആൺ	-	-	-	1	-	-	1	-	1	-	-	-	5	-	-	-	
അതിഥി തൊഴിലാളികൾ	പെൺ	102	-	-										16				
	ആൺ				3	-	-	4	6	3	-	8	-	32	-	-	-	
തനിയെ താമസിക്കുന്ന മുതിർന്ന വ്യക്തികൾ	പെൺ	18	6	15	17	13	11	7	4	6	12	5	16	6	6	5	10	
	ആൺ	8	5	-	27	1	5	3	2	8	2	-	1	-	1	-	3	

പട്ടിക 2.3: ദുരന്തസാധ്യത ഭൂപടങ്ങൾ



അത്തോളി ഗ്രാമപഞ്ചായത്തിലെ 4, 7, 12 15, 16, 17 വാർഡുകളിലാണ് പ്രധാനമായും വെള്ളപ്പൊക്ക ഭീഷണി നിലവിലുള്ളത്.



അത്തോളി ഗ്രാമപഞ്ചായത്തിലെ 5, 8, 13 വാർഡുകളിലെ മറ്റ് വാർഡുകളിൽ ഭാഗിക പ്രദേശങ്ങളിലും വരൾച്ച രൂക്ഷമാണ്.

പട്ടിക 2.5 ദുരന്തസാധ്യതാ പ്രദേശങ്ങൾ

ക്രമ നമ്പർ	ദുരന്തസാധ്യത	ബാധകമായ പ്രദേശം, വാർഡ്	വീടുകൾ (എണ്ണം)	പൊതുകെട്ടിടങ്ങൾ (എണ്ണം)
1	മണ്ണിടിച്ചിൽ/ഉരുൾപൊട്ടൽ	1	32	
		3	28	
		5	13	
		7	38	
		9	20	
		11	4	
		16	6	
		17	12	
2	വെള്ളപ്പൊക്കം	1	32	
		2	5	
		3	6	
		5	7	
		6	20	
		7	25	
		8	13	
		9	40	
		11	50	
		12	28	
		13	8	
		16	7	
		17	75	
		3	കാട്ടുതീ	1 4
4	തീരശോഷണം/കടലാക്രമണം	11	22	
5	തീപിടുത്തം	1	200	
6	മുങ്ങിമരണം			
7	വൈദ്യുതഘാതം			
8	രാസ-കീടനാശിനി ദുരന്തങ്ങൾ			
9	പടക്കനിർമ്മാണ/സംഭരണ ശാലകൾ/ഫാക്ടറികൾ			
10	മനുഷ്യനും വന്യമൃഗങ്ങളും തമ്മിലുള്ള സംഘർഷം			
11	പാറക്കുളം	1	80	
		4	4	
		8	1	
		16	4	
12	കൊടുങ്കാറ്റ്			
13	സുനാമി	11	22	
14	മറ്റുള്ളവ			

വാർഡ് 5 തെറ്റികുഴി, ഒറ്റടിപ്പാലിൽ പ്രദേശങ്ങൾ മണ്ണിടിച്ചിൽ ഭീഷണി. വെളുത്തേടത്ത് താഴെക്കുറി, കൊടശ്ശേരി റോഡിൽ വെള്ളക്കെട്ട്
 വാർഡ് 6 തോടുകൾ ആഴം കുറവായതുകൊണ്ട് മഴവെള്ളം ഒഴുകിപ്പോകുന്നില്ല.



2.5. ഭൂമിശാസ്ത്രപരമായി ദുരന്തസാധ്യതയുള്ള പ്രദേശങ്ങൾ

ക്രമ നമ്പർ	ദുരന്തസാധ്യത	ബാധകമായ പ്രദേശം, വാർഡ്	വീടുകൾ (ഏണ്ണം)	പൊതുകെട്ടിടങ്ങൾ (ഏണ്ണം)		
1	മണ്ണിടിച്ചിൽ/ഉരുൾപൊട്ടൽ	1	32			
		3	28			
		5	13			
		7	38			
		9	20			
		11	4			
		16	6			
2	വെള്ളപ്പൊക്കം	1	32			
		2	5			
		3	6			
		5	7			
		6	20			
		7	25			
		8	13			
		9	40			
		11	50			
		12	28			
		13	8			
		16	7			
		17	75			
		3	കാട്ടുതീ	1	200	
		4	തീരശാഷണം/കടലാക്രമണം	5		
				11	22	
		5	തീപിടുത്തം	1	200	
6	മുങ്ങിമരണം					
7	വൈദ്യുതഘാതം					
8	രാസ-കീടനാശിനി ദുരന്തങ്ങൾ					
9	പടക്കനിർമ്മാണ/സംഭരണ ശാലകൾ/ഫാക്ടറികൾ					

10	മനുഷ്യനും വന്യമൃഗങ്ങളും തമ്മിലുള്ള സംഘർഷം			
11	പാറക്കുളം	1	80	
		4	4	
		8	1	
		16	4	
12	കൊടുങ്കാറ്റ്			
13	സുനാമി			
14	മറ്റുള്ളവ			

വാർഡ് 3 എംഎംസി 50 വീടുകൾ, തലയാടിമല 29, ചാലിൽമീത്തൽ 32 വീട്, മണ്ണിടിച്ചിൽ-പാലോരമല 200 വീട്, എംഎംസി കാട്ടുതീ.

വാർഡ് 1 കാട്ടുതീ കുന്നത്തറ ടെക്സ്റ്റൈൽസ്, പെരളിമല വെള്ളിയാട്മല വാർഡ് 2

(പാലക്കൽ ക്ഷേത്രത്തിന് സമീപമുള്ള ഗൃഹ) മണ്ണിടിച്ചിൽ കേളോത്ത്കുഴി കരിങ്കൽകാറിക്കട് സമീപം 45 വീട്, പെരിമലയിലെ (കൂടത്തുംകണ്ടിമീത്തൽ ഭാഗം) എസ്റ്റേറ്റ് സ്ഥിതിചെയ്യുന്ന സ്ഥലം വെള്ളംകെട്ടിനിൽക്കാൻ സാധ്യതയുള്ള കുഴിയാണ്. കാട്ടുതീ പെരളിമല എസ്റ്റേറ്റ്

വാർഡ് 4 പാറക്കുളം 4 വീട്

നടുവിലക്കണ്ടി കോളനിക്ക് സമീപം, ചമരങ്ങാട്മല, ചെങ്ങോളിക്കണ്ടി പിലാത്തോട്ടത്തിൽ താഴെ, കട്ടപൊയിൽതാഴെ മലവെള്ളം വന്ന് നിറയുന്നു.

വാർഡ് 9 പുതിയോത്ത്മീത്തൽ കുറുക്കൻകുന്ന് മണ്ണിടിച്ചിൽ, അത്താണി, ചോയികുളം, പുതിയോത്ത്താഴെ വെള്ളപ്പൊക്കം

വാർഡ് 10 പുല്ലില്ലാമല അംഗൻവാടിക്ക് മുകളിൽ മണ്ണിടിച്ചിൽ ഭീഷണി (വലിയകല്ല് പതിക്കാൻ സാധ്യത)

വാർഡ് 11 കോഴിക്കുന്ന് മല മണ്ണിടിച്ചിൽ സാധ്യത. വെള്ളപ്പൊക്കം ആനപ്പാറ ഭാഗം, പാറക്കുളം, പുഴതീരം ഇടിയൽ.

വാർഡ് 12 പുഴതീരം ശോഷണം, വെള്ളപ്പൊക്കം, സുനാമി ഭീഷണികൾ- ഗ്യാസ്ഗോഡൗണുകൾ, ആവശ്യമായ സുരക്ഷാ സംവിധാനങ്ങളുടെ അഭാവം നിലനിൽക്കുന്നുണ്ട്.

വാർഡ് 14 കുറ്റാടിചാലിൽമല, ഏരമച്ചംകണ്ടിമല മലയിടിച്ചിൽ

വാർഡ് 15 നെടുവപ്പാറ ക്വാറി, കൊടശ്ശേരി തോരായി റോഡ് വെള്ളപ്പൊക്കം

വാർഡ് 17 പുത്തൻമല അംഗൻവാടിക്ക് മുൻവശം മലയിടിച്ചിൽ. വാർഡിൽ മൂന്ന് ഭാഗം പൊക്കം 75 വീട്



അദ്ധ്യായം 3

**ദുരന്തപ്രതികരണ ആസൂത്രണരേഖ
(റെസ്‌പോൺസ് പ്ലാൻ)**

ദുരന്ത സാഹചര്യങ്ങളായാൽ മുഴുവൻ പ്രവർത്തനങ്ങളെയും ഏകോപിപ്പിക്കേണ്ട ചുമതല തദ്ദേശ ഭരണതലത്തിലെ സ്റ്റീയറിംഗ് കമ്മിറ്റിക്ക് ആയിരിക്കും. അതുകൊണ്ട് തന്നെ പഞ്ചായത്ത് തലത്തിൽ ഒരു റെസ്പോൺസ് പ്ലാനും മീറ്റിംഗ് ഉണ്ടാക്കേണ്ട ചുമതല ഈ കമ്മിറ്റിക്കാണ്. റെസ്പോൺസ് പ്ലാനും മീറ്റിംഗ് തയ്യാറാക്കുന്നതിനായി പഞ്ചായത്ത് പ്രതിനിധികളും സമൂഹത്തിലെ വിവിധ പ്രവർത്തന മേഖലകളെ പ്രതിനിധീകരിച്ചുള്ള നിർവഹണ ഉദ്യോഗസ്ഥരെയും ഉൾപ്പെടുത്താം. റെസ്പോൺസ് മീറ്റിംഗുകൾക്കായി പഞ്ചായത്തിനെ കുറിച്ച് കൃത്യമായി ധാരണയുള്ള വ്യക്തികളെ അഥവാ പരിസരവാസികളെ നിയോഗിക്കാം. ദുരന്ത സാഹചര്യമുണ്ടായപ്പോൾ റെസ്പോൺസ് മീറ്റിംഗ് തന്നെ എന്നായിട്ട് മി. അന്വേഷണ - രക്ഷാപ്രവർത്തന - ഒഴിപ്പിക്കൽ മി. ഷെൽട്ടർ ഓണർഷെൽട്ടർ മി. പ്രാഥമികശുശ്രൂഷ / മെഡിക്കൽ ലൈഫ് സപ്പോർട്ട് മി. എന്നിവ ഉണ്ടാകും. മേൽപ്പറഞ്ഞ ഏറ്റവും കമ്മിറ്റി അംഗങ്ങളുടെയും മി. അംഗങ്ങളുടെയും പേരുവിവരങ്ങളും ഫോൺ നമ്പറുകളും ഈ അദ്ധ്യായത്തിൽ ഉൾപ്പെടുത്തുന്നതാണ്.

തദ്ദേശ ഭരണതലത്തിൽ പ്രവർത്തിക്കുന്ന ഹയർസെക്കണ്ടറി സ്കൂളുകൾ / കോളേജുകൾ എന്നിവിടങ്ങളിലെ എൻ എസ് എസ് ,സ്കൗട്ട് ആൻഡ് ഗൈഡ്സ് കൂടാതെ യുവജനക്ഷേമ ബോർഡ് ,നെഹറു യുവകേന്ദ്ര മുതലായ പ്രസ്ഥാനങ്ങളിൽ അംഗങ്ങളുള്ള പ്രത്യേകിച്ചും ദുരന്തസമയത്തെ പ്രവർത്തനങ്ങളിൽ ഏർപ്പെടുവാൻ പ്രത്യേക പരിശീലനം ലഭിച്ചിട്ടുള്ള അതതു പഞ്ചായത്ത് /നഗരസഭ യിലെ വിദ്യാർത്ഥികൾ / യുവാക്കളെ ഉൾപ്പെടുത്തിയുള്ള സന്നദ്ധപ്രവർത്തകരുടെ പട്ടികയും അടിയന്തിര സാഹചര്യങ്ങളിൽ ബന്ധപ്പെടേണ്ട സ്ഥാപനങ്ങളുടെയും ചുമതലക്കാരരുടെയും പട്ടികയും ഈ അദ്ധ്യായത്തിൽ ഉൾപ്പെടുത്തും.

ദുരന്തം / ദുരന്തസാധ്യതകൾ ഉണ്ടാകുന്നപക്ഷം ദുരന്തനിവാരണ പദ്ധതി അനുസരിച്ച് ഏമർജൻസി റെസ്പോൺസ് മീറ്റിംഗ് സഹായത്തോടെ തദ്ദേശസ്വയംഭരണ സ്ഥാപനത്തിന് ഒഴിപ്പിക്കൽ പ്രവർത്തനങ്ങൾ ആരംഭിക്കാം. ഇതിനായി ദുരന്ത സാധ്യതയുള്ള വാർഡുകൾ ,സുരക്ഷിതമായ പാതകൾ ,പ്രദേശത്തു തന്നെയുള്ള സുരക്ഷിത പുനരധിവാസ കേന്ദ്രങ്ങൾ ,ഒഴിപ്പിക്കൽ ആവശ്യമായ പൊതുസ്ഥാപനങ്ങൾ ,ശുശ്രൂഷക്കാരായുള്ള സുരക്ഷിത കേന്ദ്രങ്ങൾ മുതലായവ ഒഴിപ്പിക്കൽ മി. അറിഞ്ഞിരിക്കണം. ഈ വിവരങ്ങളും കൂടാതെ ഈ മീറ്റിംഗ് ഉൾപ്പെടുത്തിക്കുന്ന അംഗങ്ങൾ ,രക്ഷാപ്രവർത്തനത്തിന് ആവശ്യമായി വരുന്ന സാധന സാമഗ്രികൾ എന്നിവയുടെ വിവരങ്ങളും ചേർത്തിട്ടുണ്ട്.

പട്ടിക 3. 2 ക്ഷണിക്കാവുന്നവർ

ക്രമ നമ്പർ	വാർഡ്, പാവി	പേര്	മൊബൈൽ നമ്പർ
	1 വാർഡ് മെമ്പർ	ബൈജു കുമുരളി	9072300331
	2 വാർഡ് മെമ്പർ	രേഖ വെള്ളത്തോട്ടത്തിൽ	9605317286
	3 വാർഡ് മെമ്പർ	ഷിജു തയ്യിൽ	9645058459
	4 വാർഡ് മെമ്പർ	സുനീഷ് നടുവിലയിൽ	9446641856
	5 വാർഡ് മെമ്പർ	വേലായുധൻ	9846860977
	6 വാർഡ് മെമ്പർ	റിലേഷ്	9496135136
	7 വാർഡ് മെമ്പർ	രമ പി എം	9745869618
	8 വാർഡ് മെമ്പർ	ശാന്തി മാവിട്ടിൽ	8921489059
	9 വാർഡ് മെമ്പർ	ഹൗസിയ	6238875789
	10 വാർഡ് മെമ്പർ	ജുനൈസ്	6282822272
	11 വാർഡ് മെമ്പർ	സാജിത ടീച്ചർ	7306270598
	12 വാർഡ് മെമ്പർ	സരിത എ എം	894331346
	13 വാർഡ് മെമ്പർ	സന്ദീപ് നാലുപുരയ്ക്കൽ	9745809009
	14 വാർഡ് മെമ്പർ	ഷീബ രാമചന്ദ്രൻ	9946656222
	15 വാർഡ് മെമ്പർ	വാസവൻ പൊയിലിൽ	8089603839
	16 വാർഡ് മെമ്പർ	ബിന്ദു രാജൻ	9745599726
	17 വാർഡ് മെമ്പർ	ശകുന്തള	7356521721
	അസി. സെക്രട്ടറി	മിനി എ	9446646373
3	അഗ്രി. ഓഫീസർ	സുവർണ്ണ ശ്യാം	9946861572
4	മൃഗ ഡോക്ടർ	ഹിബ ബഷീർ	9048211077

5	മെഡിക്കൽ ഓഫീസർ പിഎച്ച്സി	മാധവശർമ്മ ബിനോയ്	9447165158
	മെഡിക്കൽ ഓഫീസർ ഹോമിയോ	ഡോ. നീമ	9447274596
	മെഡിക്കൽ ഓഫീസർ ആയുർവ്വേദം	വിജയലക്ഷ്മി	9847310638
6	പ്രാദേശിക സൗകര്യ രണ എഞ്ചിനീയർ	ഷാജീവ് കെ	9745307260
7	വില്ലേജ് എക്സ്റ്റൻഷൻ ഓഫീസർ	ഷിജു	9539661781
8	ശിശുവികസന ഓഫീസർ	അഞ്ജലി	9847613168
9	സിഡിഎസ് ചെയർ പെഴ്സൺ	വിജില സന്തോഷ്	9846982092
10	ജനമൈത്രി പോലീസ് പ്രതിനിധി	വിജില	9497924943
11	എൽഎസ്ജി യൂത്ത് കോഡിനേറ്റർ	അക്ഷയ്	8304038003
12	സാക്ഷരതാ പ്രോജക്ട്	അനീത	9846462612
13	എസ് സി എസ് ടി പ്രമോട്ടർ	സബിത	9497865918

3.2.1 മൂന്നറിയിപ്പ് ടീം (ഇഡബ്ല്യുഡിഎസ്)

മൂന്നറിയിപ്പ് ടീമിൽ ഉൾപ്പെടുത്തിയിരിക്കുന്നത് വാർഡ് മെമ്പർമാരെയും വാർഡിലെ എല്ലാ പ്രദേശത്തെ പറ്റിയും ധാരണ ഉണ്ടാകാൻ സാധ്യത മനസിലാക്കി ദുരന്തത്തിന്റെ തീവ്രത അറിഞ്ഞുകൊണ്ട് മൂന്നറിയിപ്പ് നൽകുവാൻ വേണ്ടുന്ന നടപടികൾ സ്വീകരിക്കാൻ അംഗങ്ങൾക്ക് സാധിക്കും. മറ്റൊരു നിർദ്ദേശത്തിന് വേണ്ടി കാത്തുനിൽക്കാതെ ഏറ്റവും വേഗത്തിൽ തീരുമാനങ്ങൾ എടുത്ത് നടപ്പിലാക്കാൻ ഈ ടീം പ്രാപ്തമായിരിക്കും.

വാർഡ് നമ്പർ	പേരും പൂർണ്ണമേൽവിലാസവും	ലിംഗം	ഫോൺ നമ്പർ	ചെക്ക് ലിസ്റ്റ്
1	സുമേശൻ	പു	9446576372	<p>ട്രാൻസിസ്കർ റേഡിയോ, ടെലിവിഷൻ, ന്യൂസ് പേപ്പർ, മൈക്ക്, ബാറ്ററി, കന്നാസ്, ഫണൽ, ഡ്രം, ടോർച്ച് ലൈറ്റ്, ഇന്ധനം, സൈറൺ / മെഗാഫോൺ, എമർജൻസി ലൈറ്റ്, ടെലിഫോൺ നമ്പർ. വിവരസ്രോതസ്സുകളുടെ വിലാസം (കെഎസ്ഡിഎംഎ / ഡിഡിഎംഎ / പോലീസ് സ്റ്റേഷൻ / ബ്ലോക്ക് / റേഡിയോ / ടിവി സ്റ്റേഷൻ / MET ഓഫീസ്).</p>
2	കരുണാകരൻ	പു	9495613251	
3	പ്രേംജിത്ത്	പു	9745521645	
4	ഉണ്ണിമാധവൻ	പു	8086955161	
5	രമേശൻ	പു	9446734539	
6	അനിത	സ്ത്രീ	9346150775	
7	രാജൻ	പു	9745910577	
8	ബബീഷ്	പു	9645707825	
9	മനോഹരൻ	പു	9446642404	
10	ദയാനന്ദൻ	പു	9496439543	
11	ബാബു കെ.ടി	പു	00473690	
12	മുഹമ്മദലി	പു	985944554	
13	വേലായുധൻ കെ.സി.	പു	9495050628	
14	ജലജ	സ്ത്രീ	9846100307	
15	പ്രദീപൻ	പു	974618397	
16	ജയചന്ദ്രൻ	പു	984609894	
17	ശശി തോരായി	പു	8589916500	

3.2..അന്വേഷണ - രക്ഷാപ്രവർത്തന - ഒഴിപ്പിക്കൽ ടീം

ടീം ലീഡറുടെ പേര്: രാജൻ പി.കെ.

ഫോൺ നമ്പർ: 9447876884

ഈമേഖലകളിൽ പ്രത്യേകവൈദഗ്ധ്യമുള്ളവരെന്നിടയമായും ഉൾപ്പെടുത്തണം. രക്ഷാപ്രവർത്തനങ്ങൾക്കായി ആവശ്യമായ വാഹനങ്ങൾ രക്ഷാ ഉപകരണങ്ങൾ, അവലഭിക്കുന്ന കേന്ദ്രങ്ങൾ ഓരോ പ്രവർത്തനങ്ങളുടെയും ഉപകരണങ്ങളുടെയും ചുമലതലക്കാർ എന്നിവ പ്രത്യേകം രേഖപ്പെടുത്തി വെക്കണം.

ക്രമ നമ്പർ	പേരും പൂർണ്ണമേൽവിലാസവും	ലിംഗം	ഫോൺ നമ്പർ	ചെക്ക് ലിസ്റ്റ്
1	ബബീഷ്	പു	9518485830	ചുവന്നപതാക, കയർ, ആകർ, ഫ്ലോട്ടർ, ലൈഫ് ബോട്ട്, സ്ക്വെർ, ടോർച്ച് ലൈറ്റ്, വിസിൽ, എമർജൻസി ലൈറ്റ്, കട്ടർ, വാൾ, ഗ്ലൗസ്, ടെസ്റ്റർ, ഫസ്റ്റ് ഏയ്ഡ് ബോക്സ്, ബോട്ട്, പ്രത്യേക സഹായം ആവശ്യമുള്ള ആളുകളുടെ പട്ടിക, നോട്ട് ബുക്ക്, പേന, താൽക്കാലിക ഭവനനന്നാക്കൽ / ക്രമീകരണ ഉപകരണങ്ങൾ, ഫയർ എക്സ്റ്റിംഗ്വിഷർ
2	സുനിൽകുമാർ	പു	9746720801	
3	സുരേഷ് ബാബു	പു	9447906721	
4	മൈത്രേയൻ	പു	9747003282	
5	നൗഷാദ്	പു	9847008897	
6	ദാസൻ കെ.പി.	പു	9447876884	
7	രാജൻ പി.കെ.	പു	9447876884	
8	പ്രദീപൻ അഴയിൽ	പു	9746618397	
9	വാസു	പു	9645776999	
10	രഞ്ജിത്ത്	പു	9744906060	
11	ജിതിൻ	പു	8129767954	
12	വിജയൻ സി	പു	9447948789	

3.2.3. ഷെൽട്ടർമാനേജ്മെന്റ് ടീം

ടീം ലീഡറുടെ പേര്: ബാബുമാസ്റ്റർ

ഫോൺ നമ്പർ: 9447906721

ദുരിതാശ്വാസകേന്ദ്രങ്ങൾ കാര്യക്ഷമമായും പരാതിരഹിതമായും പ്രവർത്തിപ്പിക്കാൻ പ്രാപ്തിയും കാര്യശേഷിയും ഉള്ളവരെ ഉൾപ്പെടുത്തി ക്രമീകരിക്കേണ്ട കമ്മിറ്റിയാണിത്. ഈടീമിൽ തദ്ദേശസ്വയംഭരണ സ്ഥാപനപരിധിക്കുള്ളിലും അതിന് സാധ്യത ഇല്ലെങ്കിൽ പുറത്തും വ്യത്യസ്തകേന്ദ്രങ്ങളിൽ അഭയം നൽകേണ്ട കേന്ദ്രങ്ങളുടെ പട്ടികബന്ധപ്പെടേണ്ട വ്യക്തികളുടെ/ സംഘടനകളുടെ/ സ്ഥാപനങ്ങളുടെപേരുകൾ, ബന്ധപ്പെടേണ്ടനമ്പർ, ഓരോകേന്ദ്രത്തിലും ഉള്ള സൗകര്യങ്ങൾ, സംവിധാനങ്ങൾ എന്നിവ രേഖപ്പെടുത്തി നൽകാൻ കഴിയുന്നരീതിയിൽ

ക്രമ നമ്പർ	പേരും പൂർണ്ണമേൽവിലാസവും	ലിംഗം	ഫോൺ നമ്പർ	ചെക്ക് ലിസ്റ്റ്
1	സുമേശൻ	ആൺ	9946576372	സുരക്ഷിതഷെൽട്ടറുകളുടെ പട്ടിക, വ്യത്യസ്തസ്ഥലങ്ങളിൽ അഭയം തേടേണ്ട ആളുകളുടെ പട്ടിക, ഉണക്കിസൂക്ഷിക്കുന്ന ഭക്ഷണം, കുപ്പിയിലാക്കിയ കുടിവെള്ളം, അരിപ്പകൾ, മരുന്നുകൾ, ഫിനോൾ, ബ്ലീച്ചിംഗ് പൗഡർ, പാത്രങ്ങൾ, പാൽപൊടി, ഇന്ധനം, മെഴുകുതിരി, തീപ്പെട്ടി, റാന്തൽവിളക്ക്, ഗ്യാസ് ലൈറ്റ്, ടോർച്ച്, ടാർ പോളിൻ, കുറിപ്പുകൾക്കുള്ള പുസ്തകം, പേന.
2	ബാബു മാസ്റ്റർ	"	9447906721	
3	അക്ഷയ് സി	"	8304038003	
4	പ്രദീപൻ	"	94979805667	
5	നാഫിസ്ഖാൻ	"	9446682672	
6	പ്രവീൺരാജ്	"	9288806313	
7	അഷ്റഫ് അലി	"	8891222495	
8	രാഗേഷ് ദ്വാരക	"	9946604688	

3.2.4. പ്രഥമശുശ്രൂഷ / ബേസിക് ലൈഫ് സപ്ലൈസ് ടീം

ടീം ലീഡറുടെ പേര്: എച്ച്ഐ ഗ്രാമപഞ്ചായത്ത്

ഫോൺ നമ്പർ: 9497752510

തദ്ദേശ സ്വയംഭരണതലത്തിൽ രൂപീകരിക്കേണ്ട നാലാമത്തെ സാങ്കേതിക വൈദഗ്ദ്ധ്യ സംഘമാണിത്. സ്വാഭാവികമായും ഈ മേഖലയിൽ സാങ്കേതിക പരിജ്ഞാനതലത്തിൽ പ്രവർത്തിയ്ക്കുന്നവരെയും സന്നദ്ധസേവന ചാതുര്യം ഉള്ളവരെയുമാണ് ഉൾപ്പെടുത്തേണ്ടത്. പ്രഥമശുശ്രൂഷകിറ്റും, അനുബന്ധ സംവിധാനങ്ങളും ലഭിക്കാൻ ഇടയുള്ള കേന്ദ്രങ്ങളുടെ വിവരങ്ങൾ, ആശ്രയിക്കേണ്ട ആരോഗ്യപ്രവർത്തകർ, സ്ഥാപനങ്ങൾ, ദിതീയഘട്ടചികിത്സവേണ്ടിവരുന്നു എങ്കിൽ അതിനുള്ള ഏറ്റവും അടുത്തുള്ള കേന്ദ്രങ്ങൾ എന്നിവയെല്ലാം ഈ ടീമിന് ലഭ്യമാക്കണം.



3.6: പ്രഥമശുശ്രൂഷ / ബേസിക് ലൈഫ് സപ്പോർട്ട് ടീം

ക്രമ നമ്പർ	പേരും പൂർണ്ണമേൽവിലാസവും	ലിംഗം	വയസ്സ്	ഫോൺ നമ്പർ	ചെക്ക് ലിസ്റ്റ്
1	ഷീബ വി.സി.	പെൺ		9656291017	ഫസ്റ്റ് എയ്ഡ് ബോക്സ്, ഡെലിവറി ബോക്സ്, ORS പാക്കറ്റുകൾ, രോഗികളുടെ പട്ടിക, വൃദ്ധർ, കുട്ടികൾ, ഗർഭിണികൾ, സ്ത്രീകൾ, മുലയൂട്ടുന്ന അമ്മമാർ, വാട്ടർ പ്യൂരിഫയർ, കുറിപ്പ് പുസ്തകം, പേന, സ്ക്രൈപ്പർ, AED, സ്റ്റീൺ, സ്പ്രിന്റ്
2	സന്തോഷ് മലയിൽ	ആൺ		9946575937	
3	രേഖ ശ്രീപത്മൻ	പെൺ		7025795973	
4	ധന്യ പറമ്പിൽ	പെൺ		8078489771	
5	അനിത ചാലിൽ	പെൺ		9048865796	
6	പ്രഭീഷ്	ആൺ		8089258902	
7	ദീപക്	ആൺ		8891929908	
8	വിമൽകുമാർ	ആൺ		7477080426	
9	റീന പി.കെ.	സ്ത്രീ		9495662723	
10	രതിന (S/N, PHC)	സ്ത്രീ		8086162672	

3.4. സന്നദ്ധപ്രവർത്തകരുടെ പട്ടിക

തദ്ദേശ ഭരണതലത്തിൽ പ്രവർത്തിക്കുന്ന ഹയർസെക്കണ്ടറിസ്കൂളുകൾ/കോളേജുകൾ എന്നിവിടങ്ങളിലെ ചുമതലക്കാരായ അധ്യാപകരെ കണ്ടും, സ്കൂളുകളിലെ എസ്.പി.സി, സ്കൗട്ട്, ഗൈഡ് സംവിധാനങ്ങൾ, യുവജനക്ഷേമബോർഡ്, നെഹ്റുയുവകേന്ദ്ര എന്നിവിടങ്ങളിൽ നിന്നും വിവരം ശേഖരിക്കണം. ഈതരത്തിൽ ഉള്ളസേവനങ്ങൾ സന്നദ്ധാടിസ്ഥാനത്തിൽ നൽകാൻ കഴിയുന്ന മറ്റു ഗ്രൂപ്പുകളുടെ വിവരവും ഉൾപ്പെടുത്തണം.

3.7 സന്നദ്ധപ്രവർത്തകരുടെ പട്ടിക

ക്രമ നമ്പർ	പേര്	ഫോൺ നമ്പർ	ലിംഗം	വയസ്സ്
1	രാജേഷ് കെ.ടി	9497537374	പു	33
2	സജീഷ്	9745153759	പു	32
3	അനീഷ്കുമാർ	9497963465	പു	41
4	ഷിനേജ്	9947832787	പു	38
5	ലിൻസ	8086639429	സ്ത്രീ	30



6	അനിൽകുമാർ കെപി	9539642634	പു	42
7	ഗണേശൻ എൻ.കെ.	6282983906	പു	38
8	രജിത സി	7902490230	സ്ത്രീ	29
9	രാധിക	8714131018	സ്ത്രീ	27
10	ഗീരിജ	9947014241	സ്ത്രീ	36
11	ശോണിമ	9747129662	സ്ത്രീ	28
12	റീന എൻകെ	9497644819	സ്ത്രീ	31
13	പ്രസീത പി.കെ.	9846328992	സ്ത്രീ	35
14	പ്രജിന	9946429679	സ്ത്രീ	28
15	ശാലിം	9846353090	പു	27
16	സുജേഷ്	9539310545	പു	31
17	നൗഷാദ് എം	9847008897	പു	40
18	അശോകൻ എ	6282993991	പു	45
19	ഷൈനി എംസി			
20	ശശി എൻ.പി.	8606085502	പു	42
21	ആദർശ് ബി	96595599124	പു	22
22	ലിബിഷ	9846300752	സ്ത്രീ	31
23	അക്ഷയ്	9645181965	പു	20
23	അഖിലവിനോദ്	7025377890	പു	20
24	നിഷ ശിവരാമൻ	6238631891	സ്ത്രീ	38
25	ലിൻസ	8086639429	സ്ത്രീ	29
26	ഷീബ	9946439396	സ്ത്രീ	32
27	സജിത	9846533841	സ്ത്രീ	33
28	രജിത	9495424637	സ്ത്രീ	31
29	രാഗിണി	9048471382	സ്ത്രീ	34
30	രാധ	9497218846	സ്ത്രീ	32
31	സജീഷ്	9745153759	പു	30
32	സജീവൻ	9539502381	പു	30
33	സൗരവ്	9020097392	പു	23
34	അതുൽ കെ.ടി	9539020046	പു	26
35	സുഗതകുമാരി	9645041801	സ്ത്രീ	37



3.8 അടിയന്തിര സാഹചര്യങ്ങളിൽ ബന്ധപ്പെടേണ്ട സ്ഥാപനങ്ങളും ചുമതലക്കാരും

ക്രമ നമ്പർ	പ്രവർത്തനം	വാർഡ് മെമ്പർ	ചുമതലപ്പെട്ട വകുപ്പുകൾ	ERT
1	മുനസിയിപ്പ്	ഗീത മുപ്പറത്ത്	റവന്യൂ	സുമേഷൻ 9446578372
2	മുൻകൂട്ടി ഒഴിപ്പിക്കൽ	ചിറ്റൂർ രവീന്ദ്രൻ	റവന്യൂ	കരുണാകരൻ 9495613251
3	അന്വേഷണം രക്ഷപ്പെടുത്തലും	വത്സല വേലായുധൻ	പോലീസ്	ഉണ്ണിമധവൻ 8088955181
4	ക്യാമ്പ് മാനേജ്മെന്റ്	ബിന്ദു മഠത്തിൽ	പഞ്ചായത്ത്	രമേശൻ 9446734539
5	മാലിന്യസംസ്കരണം	സി.കെ. റിജീഷ്	പഞ്ചായത്ത്	അനിത 9346150775
6	ദുരിതാശ്വാസസാധനങ്ങൾ (ശേഖരണ വിതരണ കേന്ദ്രങ്ങൾ)	പുഷ്പരാജൻ പി.എം.	സിവിൽസപ്ലൈസ്	രാജൻ 9745910577
7	മൃതശരീരങ്ങളും / അവശിഷ്ടങ്ങളും നീക്കംചെയ്യൽ	സരിത	പഞ്ചായത്ത്	ബബിഷ് 9645707825
8	ആരോഗ്യ നിരീക്ഷണവും പരിപാലനവും	ജൈസൽ കമ്മോട്ടിൽ	പിഎച്ച്സി	മനോഹരൻ 9446642404
9	ജലവിതരണം	ഷീജാ രാജൻ	വാട്ടർഅതോറിറ്റി	ദയാനന്ദൻ 9496439543
10	മീഡിയ	ഷീബാ രാമചന്ദ്രൻ	പിആർഡി	ബാബു കെ.ടി 9400473690
11	മുഗസംരക്ഷണം	മിനി വി	വെറ്റിനറി	മുഹമ്മദലി 985944554
12	മാനസിക സാമൂഹിക പരിചരണം	ബിന്ദുരാജൻ	പിഎച്ച്സി	വേലായുധൻ കെ.സി. 9495050628
13	മറ്റുതൊഴിലും	എൻ.വി.മോഹനൻ	പിഎച്ച്സി	ശശികുമാർ 8589916500

3.9 വെള്ളപ്പൊക്കത്തിന് അനുയോജ്യമായ ഒഴിപ്പിക്കൽ പദ്ധതികൾ

മുൻകരുതൽ സാധ്യതയുള്ള വാർഡുകൾ	ജനസംഖ്യ	ഏറ്റവും അടുത്ത മുതിതാശ്വാസ കേന്ദ്രം	മുതിതാശ്വാസ കേന്ദ്രത്തിൽ ഉൾക്കൊള്ളാവുന്ന ജനസംഖ്യ	വഴി		മുൻകരുതൽ പദ്ധതികൾ
				1	2	
4	320	എയ്യൂപിഎസ് കണ്ണിപ്പൊയിൽ	600-700	ചീക്കിമലോട് - നന്മങ്ങരോഡ്	കണ്ണിപ്പൊയിൽ - കൂട്ടിനാരിറോഡ്	
7	260	"	"	"	മുന്തൂക്കയിൽ സൊസൈറ്റി റോഡ്	
11	1650	ജിഎംയുപിഎസ് വേളൂർ	2000	ആനപ്പുറം അത്താണി റോഡ്	ആനപ്പുറം-അത്താണി റോഡ്	
12	1320	ജിവിഎച്ച്എസ് അത്താളി	3000	കുനിയീൽകടവ് അത്താളി റോഡ്	കുനിയീൽകടവ് അത്താളി റോഡ്	
15	890	"	3000	വേളൂർ-ഗോവിന്ദനല്ലൂർ റോഡ്	വേളൂർ-ചാത്തനാടത്ത് റോഡ്	
16	270	വേളൂർഎൽപിഎസ്	500	വേളൂർ-ചാത്തനാടത്ത് റോഡ്	വേളൂർ-ചാത്തനാടത്ത് റോഡ്	
17	1800	എഎംഎൽപിഎസ് തോരായി ജിവിഎച്ച്എസ് അത്താളി	700 3000	തോരായി-കൊടശ്ശേരി	തോരായി-കൊടശ്ശേരി	

പൊതുസ്ഥാപനങ്ങൾക്കുള്ള ഒഴിപ്പിക്കൽ പദ്ധതി

ദുരന്ത സാധ്യതയുള്ള വാർഡുകൾ	അനുബന്ധിത നഗരം	സ്കൂൾ/കോളേജ് ഹോസ്റ്റൽ	ആശുപത്രി/കെയർഹോം	വഴി		പെൻഷൻ
				1	2	
15	ശ്രീശ്രീമതിരം	-	-	കൊടശ്ശേരി-തോരായി എസ്	2	തോരായി എസ്

വാർഡ് നമ്പർ	വാർഡ് നമ്പർ	ERT അംഗങ്ങൾ	വാഹനങ്ങൾ കാതീയന്ദുകൾ	മറ്റ് ഉപകരണങ്ങൾ (രക്ഷാപ്രവർത്തനത്തിന് തടസ്സങ്ങൾ നീക്കം ചെയ്യുന്നതിന്)
4	ഉഷാഗോപാലം	ഉണ്ണിമായവൻ രമേശൻ	വള്ളങ്ങൾ, ബോട്ട് ട്രാൻസ്, ട്രാക്ടർ ആംബുലൻസ്	വടം, വ്യഡ് കട്ടർ, ജനറേറ്റർ, മുള, ലൈറ്റ്
7	റിജേഷ് സി.കെ.	രാജൻ പി.കെ. രാജൻ സി	വള്ളങ്ങൾ, ബോട്ട് ട്രാൻസ്, ട്രാക്ടർ ആംബുലൻസ്	വടം, വ്യഡ് കട്ടർ, ജനറേറ്റർ, മുള, ലൈറ്റ്
11	ജയ്സൽ കമ്മ്യൂണിറ്റി	ബാബു കെ.ടി ദയാനന്ദൻ	"	വടം, വ്യഡ് കട്ടർ, ജനറേറ്റർ, മുള, ലൈറ്റ്
12	റാമ പത്മപുരത്തിൽ	മുഹമ്മദലി ദാസൻ	"	വടം, വ്യഡ് കട്ടർ, ജനറേറ്റർ, മുള, ലൈറ്റ്
15	മിനി വടക്കേവയക്കൽ	ദേവലായുധൻ കെ.സി. ദിവാകരൻ പി	"	വടം, വ്യഡ് കട്ടർ, ജനറേറ്റർ, മുള, ലൈറ്റ്
16	ബിന്ദു രാജൻ	ജയപ്രസൻ കൃഷ്ണൻ	"	വടം, വ്യഡ് കട്ടർ, ജനറേറ്റർ, മുള, ലൈറ്റ്
17	മോഹനൻ എൻ.പി	കെ.എം.ആർ. ശശി ദിവിഷ്	"	വടം, വ്യഡ് കട്ടർ, ജനറേറ്റർ, മുള, ലൈറ്റ്



അദ്ധ്യായം 4

ദുരന്ത മുന്നൊരുക്ക - ലഘൂകരണ - സാമൂഹ്യശാക്തീകരണ പരിപാടികൾ

ഭാവിയിൽ ഉണ്ടായേക്കാവുന്ന ദുരന്തങ്ങളെ പ്രതിരോധിക്കാനുള്ള മുന്നൊരുക്കങ്ങളും ലഘൂകരണ പ്രവർത്തനങ്ങളും സാമൂഹിക ശാക്തീകരണ നടപടികളുമാണ് ഈ അദ്ധ്യായത്തിൽ ചേർക്കുന്നത്.

മുന്നൊരുക്കപ്രവർത്തനങ്ങളുടെ ഭാഗമായി ദുരന്തസാധ്യത ഏറെയുള്ള വാർഡുകളും ഈ പ്രദേശത്ത് എത്തിച്ചേരാനുള്ള വഴികളും, ഈ മേഖലയിലേക്കുള്ള ഗതാഗതം, നീരൊഴുക്ക്സുഗമമാക്കുന്നതിനുള്ള നടപടികളും ജൈവസാങ്കേതികവിദ്യ ഉപയോഗിച്ചുള്ള പ്രവർത്തനങ്ങൾ ചെയ്യുന്നതും ഉൾപ്പെടുത്തിയിട്ടുണ്ട്. അതിനോടൊപ്പം ജലസ്രോതസ്സുകളും ജലാശയങ്ങളുടെ പരിപാലനവും നവീകരണ സ്വഭാവവും കണ്ടെത്തി രേഖപ്പെടുത്തിയിരിക്കുന്നു.

ദുരന്തം നേരിടുന്ന പ്രദേശത്തെ മണ്ണുളംജലവും തോടുംഅരിവികളും എല്ലാം സംരക്ഷിക്കുക എന്നതാണ് ദുരന്തലഘൂകരണ പ്രവർത്തനങ്ങളുടെ പ്രധാന ലക്ഷ്യം. ഇങ്ങനെയുള്ള പ്രവർത്തനങ്ങളിൽ പ്രദേശവാസികളെ പ്രതിരോധപ്രവർത്തനങ്ങളിൽ പരമാവധി ഉൾപ്പെടുത്തണം.

സാമൂഹിക ശാക്തീകരണത്തിന് മുന്നോടിയായി സാമൂഹ്യബോധവൽക്കരണവും ജനകീയ പ്രതിരോധം വളർത്തലും പരിശീലനങ്ങളുമാണ് ഉൾപ്പെടുത്തിയിരിക്കുന്നത്. ഇതിന്റെ ഭാഗമായി സാമൂഹ്യ അധിഷ്ഠിത സംഘടനകൾ, ജനകീയ സാംസ്കാരിക സംഘടനകൾ, പാടശേഖരസമിതികൾ എന്നിങ്ങനെയുള്ള സംഘടനകൾ രൂപീകരിക്കേണ്ടത് അത്യന്താപേക്ഷിതമാണ്.

4.1. മുന്നൊരുക്ക പ്രവർത്തനങ്ങൾ

ലഭ്യമായ സൗകര്യങ്ങളും യഥാർത്ഥത്തിൽ ഏർപ്പെടുത്തേണ്ട സൗകര്യങ്ങളും തമ്മിലുള്ള വിടവ് കണ്ടെത്തി ആവശ്യമായ വിഭവങ്ങളും വൈദഗ്ധ്യവും കൂട്ടിയിണക്കുക, അതിനാവശ്യമായ പശ്ചാത്തലഭാതികസൗകര്യങ്ങൾ എന്തൊക്കെ എന്നത് മുൻകൂട്ടി പട്ടികപ്പെടുത്തുക എന്നിവ അനിവാര്യമായി ചെയ്യേണ്ട ഘടകങ്ങളാണ്.

റിലീഫ് ക്യാമ്പുകളായി പ്രവർത്തിക്കേണ്ട ഹാളുകളും സ്കൂൾ കെട്ടിടങ്ങളും പട്ടികപ്പെടുത്തുക. (ഇവിടെ അഞ്ചാമത്തെ അദ്ധ്യായവും ശ്രദ്ധിക്കുക.) അവയ്ക്കാവശ്യമായ അറ്റകുറ്റപ്പണികൾ എന്തൊക്കെ ആണെന്ന് മുൻകൂട്ടി എസ്റ്റിമേറ്റ് തയ്യാറാക്കുക, കൂടാതെ ദുരന്ത സാഹചര്യമുള്ള പ്രദേശത്തെ സഞ്ചാര യോഗ്യമാക്കേണ്ട റോഡുകളും, പാലങ്ങളും, കലുങ്കുകളും പട്ടികപ്പെടുത്തുക. അതിനാവശ്യമായ പ്രോജക്ടുകൾ തയ്യാറാക്കുക തുടങ്ങിയവ പ്രാദേശിക സർക്കാരുകളുടെ നേതൃത്വത്തിൽ നടക്കേണ്ട പ്രവർത്തനങ്ങളാണ്.

ഉദാഹരണത്തിന് മഴക്കാലത്ത് വെള്ളപ്പൊക്കഭീഷണിയുള്ള പ്രദേശങ്ങളിൽ കന്നുകാലികളെ/ വളർത്തുമൃഗങ്ങളെ സംരക്ഷിക്കുന്നതിന് ആവശ്യമായ ഉയർന്ന പ്രദേശങ്ങളോ ഉയർത്തിക്കെട്ടിയ ഭാഗങ്ങളോ തൊഴുത്തുകളോ (എലവേറ്റഡ് ക്യാറ്ററിൽ ഷെഡ്) വിഭാവനം ചെയ്തുകൊണ്ടുള്ള പ്രോജക്ടുകൾ തയ്യാറാക്കാവുന്നതാണ്. റിലീഫ് ക്യാമ്പുകളായി പ്രവർത്തിക്കേണ്ട പൊതുകെട്ടിടങ്ങൾ, സ്കൂളുകൾ മുതലായവയുടെ വൈദ്യുതി സംവിധാനങ്ങൾ, കുടിവെള്ളലഭ്യത, ശുചിമുറി സംവിധാനങ്ങൾ എന്നിവ പരിശോധിച്ച് പ്രവർത്തനക്ഷമമാക്കുന്നതിനുള്ള പ്രോജക്ടുകൾ തയ്യാറാക്കാവുന്നതാണ്.

പട്ടിക 4.1: മുന്നൊരുക്ക പ്രവർത്തനങ്ങൾ (ഉദാഹരണം 1)

വെള്ളപ്പൊക്ക ദുരന്ത സാധ്യത							
ദുരന്ത സാധ്യതയുള്ള വാർഡുകൾ	ദുരന്തബാധിത പ്രദേശത്തേക്ക് രക്ഷാപ്രവർത്തനങ്ങൾക്ക് എത്തിച്ചേരാനുള്ള വഴി	ദുരന്തബാധിത പ്രദേശത്തിന്റെ അതിരുകൾ	ദുരന്ത പ്രദേശത്തേക്കുള്ള പാലങ്ങൾ, കലുങ്കുകൾ	സൂക്ഷ്മമായ വ/സുരക്ഷിത മല്ലാത്തവ	അനിവാര്യമായ ഇടപെടൽ	പ്രളയ ബാധിതരെ എത്തിക്കേണ്ട ക്യാമ്പുകൾ	സൗകര്യങ്ങൾ വർദ്ധിപ്പിക്കുവാനുള്ള ഇടപെടൽ നിർദ്ദേശങ്ങൾ
47	അത്തോളി ചിക്കിലോട് റോഡ്	കൊളക്കാട് കണ്ണിപൊയിൽ	-	-	ഗതാഗത സൗകര്യം വർദ്ധിപ്പിക്കൽ വെള്ളക്കെട്ട് ഒഴിവാക്കൽ	കണ്ണി പൊയിൽ എയു പി എസ്	താമസി ക്കാനുള്ള ക്ലോസ് മുറികൾ ഒരുക്കൽ ശൗചാലയങ്ങൾ ഒരുക്കൽ
12	കുന്നിയിൽകടവ്-തിരുവങ്ങൂർ റോഡ്	കുന്നിയിൽപുഴ	-	-		ജി.എ.യു.പി.എസ്	
15 16	വേളൂർ വെസ്റ്റ് റോഡ്	കുന്നിയിൽപുഴ	-			ജി.എ.യു.പി.എസ് അത്തോളി, വേളൂർ എ.എൽ.പി	
17	തോരായി-കൊടരേണി റോഡ്	കുന്നിയിൽപുഴ	-			തോരായി എ.എൽ.പി	

പട്ടിക 4.2: മൂന്നാറുകൾ പ്രവർത്തനങ്ങൾ (ഉദാഹരണം 2)

വരൾച്ചദുരന്തസാധ്യതജലസ്രോതസ്സുകളുടെയുംജലാശയങ്ങളുടെയുംപരിപാലനം

വരൾച്ചസാധ്യത വാർഡുകൾ	നവീകരണം ആവശ്യമുള്ളജലാശയങ്ങൾ	ചെളി കോരിവൃത്തിയാക്കൽ	നവീകരണത്തിന്റെ സ്വഭാവം			
			തടസ്സങ്ങൾനീക്കലുംശുചീകരണവും	ആഴം കൂട്ടൽ	തീരസംരക്ഷണം	മഴക്കെട്ടിടങ്ങൾ
3, 5, 9, 10, 14, 12	നിലവിലുള്ള ജലാശയങ്ങൾ, നവീകരിച്ച് ഉപയോഗ്യമാക്കുക					

4.1.10. ദുരിതാശ്വാസ ക്യാമ്പുകളിലെയും അഭയകേന്ദ്രങ്ങളിലെയും സഹായസംഭരണ കേന്ദ്രങ്ങളിലെയും ഭൗതികസൗകര്യം മെച്ചപ്പെടുത്തൽ.

പട്ടിക 4.3. മുന്നൊരുക്കപ്രവർത്തനങ്ങൾ (ഉദാഹരണം 3)

ക്രമ നമ്പർ	സ്കൂളിന്റെ പേര്	വാർഡ്	ഉടമസ്ഥത	വിഭാഗം	വിസ്തീർണ്ണം	സൗകര്യങ്ങൾ				
						വെള്ളം	വൈദ്യുതി	അടുക്കള	ശൗചാലയം	കുളിമുറി
1.	എയുപിഎസ് കൊളക്കാട്	7	എയ്ഡഡ്	LP/ LP	520 m ²	✓	✓	✓	✓	✓
2.	ജിഎൽപിഎസ് അത്തോളി	8	ഗവ.	LP	288 m ²	✓	✓	✓	✓	✓
3.	എഎൽപിഎസ് കൊങ്ങന്നൂർ	11	എയ്ഡഡ്	LP	200 m ²	✓	✓	✓	✓	✓
4.	ഇലാഹിയ സ്കൂൾ	11	അൺ എയ്ഡഡ്	LP/ LP	828 m ²	✓	✓	✓	✓	✓
5.	ജിവിഎച്ച്എസ് അത്തോളി	14	ഗവ.	+2	3492 m ²	✓	✓	✓	✓	✓
6.	ജിഎംയുപി എസ് അത്തോളി	9	ഗവ.	LP/ LP	1476 m ²	✓	✓	✓	✓	✓
7.	കെവിഎൽപിഎസ് കൊളത്തൂർ	3	എയ്ഡഡ്	LP	180 m ²	✓	✓	✓	✓	✓
8.	എയുപിഎസ് മോടക്കല്ലൂർ	2	എയ്ഡഡ്	LP	720 m ²	✓	✓	✓	✓	✓
9.	തോരായി എഎൽപി	17	എയ്ഡഡ്	LP	150 m ²	✓	✓	✓	✓	✓
10.	എഎൽഎസ് വേളൂർ	15	എയ്ഡഡ്	LP	150 m ²	✓	✓	✓	✓	✓
11.	എഎൽപിഎസ് തോരായി	17	എയ്ഡഡ്	LP	150 m ²	✓	✓	✓	✓	✓
12.	വെൽഹായർസ്കൂൾ കൊളക്കാട്	8	ഗവ.	LP	135 m ²	✓	✓	✓	✓	✓
13.	എംജിഎസ് അത്തോളി	8	അൺ എയ്ഡഡ്	LP/ LP	432 m ²	✓	✓	✓	✓	✓

4.1.11. ദ്രുതപ്രതികരണസംഘം(ഇ.ആർ.ടി)

അടക്കമുള്ള ദുരന്തനിവാരണ സഹായസംഘങ്ങളുടെ ശേഷിവർധന പ്രവർത്തനങ്ങൾ

4.2.2. ജലാശയപുനർജീവനപ്രവർത്തനങ്ങൾ

വേനൽകാലത്ത് അതിരൂക്ഷമായകുടിവെള്ളം അത്തോളി ഗ്രാമപഞ്ചായത്തിൽ നേരിടുന്നു. തുലാവർഷവും വേനൽമഴയും സ്ഥിരംസ്വഭാവം കാണിക്കുന്നില്ല. കാലവർഷക്കാലത്ത് ലഭിക്കുന്ന മഴവെള്ളം ശേഖരിക്കാൻ കഴിയുന്ന പദ്ധതികൾ ഉണ്ടാവണം. ജലത്തിന്റെ പ്രാഥമിക സ്രോതസ്സുകളെ അവഗണിച്ച് മറ്റ് സ്രോതസ്സുകളെ അമിതമായി ആകർഷിക്കുന്നതാണ് ജലക്ഷാമത്തിന് കാരണം. വർഷക്കാലത്തെത്തുന്ന അധിക ജലം വളരെപ്പെട്ടെന്ന് കടലിൽ എത്തിച്ചേരുന്നത് മണ്ണിലും കുളങ്ങളിലും തോടുകളിലും വയലുകളിലും കൂടുതൽ കാലം നിലനിർത്താൻ കഴിയേണ്ടതുണ്ട്. പഞ്ചായത്തിലുടെഴുകുന്ന തോടിന്റെ ഇരുവശവും കരിങ്കൽ ഭിത്തി കെട്ടിയിട്ടുണ്ട്. സ്വാഭാവിക സസ്യജാലങ്ങളായ ഈറ്റ, കൈത എന്നിവ തോടിന്റെ കരയ്ക്ക് സംരക്ഷണം നൽകുക മാത്രമായിരുന്നില്ല. ഒഴുക്കുവെള്ളം കൂടുതൽ സമയം ജലാശങ്ങളിൽ നിലനിർത്തുന്നതിന് മണ്ണിൽ താഴുന്നതിനുള്ള അവസരങ്ങൾ ഒരുക്കുകയ്ക്കി ചെയ്തിരുന്നു.

അത്തോളിപഞ്ചായത്തിലെ ഒന്നാം വാർഡിൽ പാലോറമലയിൽ നിന്നും നീരുറവായി ഉരുവിച്ച് ഒന്ന്, രണ്ട്, മൂന്ന്, നാല്, ഏഴ് വാർഡുകളിലൂടെ ഒഴുകി തലക്കുളത്തുർ പഞ്ചായത്തിൽ എത്തിച്ചേരുന്നു.

പനങ്കുറത്താഴം, കോമത്ത് താഴം തോട് എന്നിവയാണ് അത്തോളി പഞ്ചായത്തിലെ പ്രധാന തോടുകൾ.

ഈ മേഖലയിൽ അത്തോളി ഗ്രാമപഞ്ചായത്ത് നടപ്പിലാക്കിയ പ്രധാന പദ്ധതികൾ



ഇനി ഞാനൊഴുകട്ടെ

ഹരിതകേരളമിഷന്റെ ഇനിഞാനൊഴുകട്ടെ പദ്ധതിയുമായി സംയോജിപ്പിച്ച് അത്തോളി പഞ്ചായത്തിന്റെ പ്രധാന ജലസ്രോതസ്സുകളിലൊന്നായ ചിരട്ടക്കരതാഴെ-പുത്തലത്ത്കണ്ടി തോടിന്റെ സംരക്ഷണപ്രവൃത്തി മഹാത്മാഗാന്ധി ദേശീയ ഗ്രാമീണ തൊഴിലുറപ്പ് പദ്ധതിലൂടെയും ഇറിഗേഷൻ ഫണ്ടിൽപ്പെടുത്തിയും ഏതാണ്ട് 75 ശതമാനം നടന്നു. ആയത് പരിപാലിക്കുന്നതിനുള്ള തുടർ പ്രവർത്തനങ്ങൾ നടക്കണം.

5. പുഴ സംരക്ഷണം

പുഴകളുടേയും ജലശ്രോതസ്സുകളുടേയും പുനരുജ്ജീവനം ജീവന്റെ നിലനിൽപ്പിന് അത്യന്താപേക്ഷിതമായിക്കൊണ്ടിരിക്കുന്ന ഇന്നത്തെ സാഹചര്യത്തിൽ വിവിധതരത്തിലുള്ള കർമ്മപദ്ധതികളാണ് മഹാത്മാഗാന്ധി ദേശീയ ഗ്രാമീണ തൊഴിലുറപ്പ് പദ്ധതിയിൽ ചെയ്തു വരുന്നത്. ഇതിന്റെ ഭാഗമായി ഫോറസ്റ്റ് ഡിപ്പാർട്ടുമെന്റുമായി സംയോജിപ്പിച്ച് പുറ്റക്കാട് കണ്ടൽ നഴ്സറിയിൽ നിന്നും ശേഖരിച്ച 350 കണ്ടൽതൈകളാണ്. കോരപ്പുഴയുടെ വഴിയായ തോരായി പുഴയുടെ തീരങ്ങളിൽ വെച്ച് പിടിപ്പിച്ചത്..



അപകടാവസ്ഥ നേരിടുന്ന തോരായി പുഴയോരത്തെ വീണ്ടെടുക്കുക എന്ന ലക്ഷ്യത്തോടെയാണ് ഈയൊരു പ്രവൃത്തി ആരംഭിച്ചത്. കണ്ടൽ ചെടികൾ വേരുപിടിച്ചു തുടങ്ങിയതോടുകൂടി തീരം ഇടിയുന്ന അവസ്ഥയിൽ നിന്നും ഒരു പരിധി വരെ സംരക്ഷിക്കുവാൻ സാധിക്കും.



കൊങ്ങന്നൂർ കളത്തിൽതാഴെ, ആനപ്പാറ, പാണ്ടികശാലതാഴെ എന്നീഭാഗങ്ങളിൽ കോരപ്പുഴയുടെ തീരം ഇടിയുന്ന

തിന്റെ സംരക്ഷണപ്രവർത്തനം ഏറ്റെടുക്കണം.

4.2.6. ഭൂവിനിയോഗ ആസൂത്രണം

വർദ്ധിച്ചുവരുന്ന ജനസാന്ദ്രത സ്ഥാതിയിയും സംതൃപ്തവുമായഭൂവിനിയോഗം അസാധ്യമാക്കുന്നു. ഇത് പരിഹരിക്കേണ്ടത് അനിവാര്യമാണ്. തരിശുഭൂമികൾ കൃഷിഭൂമിക്ക് അനുയോജ്യമാക്കുന്നത് പാരിസ്ഥിതിക തകർച്ച നേരിടുന്നപ്രദേശങ്ങളെ പുനർനിർമ്മിച്ച് ഉൽപാദനക്ഷമമാക്കുന്നതിനുള്ള പദ്ധതികൾ ആവിഷ്കരിക്കണം.



തോട് സൈഡ് കെട്ടി സംരക്ഷണം

തോടും വയലും ചേർന്ന് മഴക്കാലമായാൽ വെള്ളപ്പൊക്കവും വേനലായാൽ വരൾച്ചയും എന്ന ഭയാനകമായ അവസ്ഥയിൽ വർഷങ്ങളായി തരിശാക്കപ്പെട്ട 25 ഏക്കർ കൃഷിഭൂമിയെ വീണ്ടെടുക്കാനും



നല്ലൊരു ജലസ്രോതസ്സിനെ സമ്മാനിക്കുവാനും മഹാത്മാഗാന്ധി ദേശീയഗ്രാമീണതൊഴിലുറപ്പ് പദ്ധതിയുടെ ണെ 320082 പനോളി ഇരട്ടോറോൽ താഴെ തോട് സൈഡ് കെട്ടി സംരക്ഷണം എന്ന പ്രവൃത്തിയിലൂടെ സാധിച്ചു.

കാലങ്ങൾക്കുമുമ്പ് അതിമനോഹരിയായിരുന്ന പനോളി ഇരട്ടോറോൽ താഴെ തോടും ചുറ്റുമുള്ള വയലും വർഷങ്ങളായി തോടിന്റെ ഇരുഭാഗവും ഇടിഞ്ഞ് തുർന്നുപോവുകയും മാലിന്യനിക്ഷേപകേന്ദ്രമാക്കുകയും ചെയ്തതോടെയാണ് തോട്ടിലെ വെള്ളം ഒഴുക്കു നഷ്ടപ്പെടുകയും മഴക്കാലമായാൽ ഗതി മാറി ഒഴുകാൻ നിർബന്ധിതമാവുകയാണ്. തോടെതെന്നോ വയലേതെന്നോ തിരിച്ചറിയാനാകാത്ത അവസ്ഥയിൽ നിന്നും തോടിന്റെ ഇരുകരകളും കരിങ്കൽകെട്ടി നവീകരിച്ചെടുത്തിട്ടുണ്ട്.



ഈയൊരു പ്രവൃത്തിക്ക് ശേഷം

വീണ്ടും പനോളി ഇരട്ടോറോൽ താഴെ പച്ചപിടിച്ച് കതിരണിയാൻ തുടങ്ങിയിരിക്കുന്നു. കൊങ്ങന്നൂർ പറക്കുളം, പയിങ്ങാട്ട്കുളം എന്നിവ സംരക്ഷിക്കപ്പെടുന്നതിനുള്ള പ്രവർത്തനം ഏറ്റെടുക്കണം.

ബ്രഷ് വുഡ് ചെക്ക് ഡാം-

വെള്ളത്തെ കഴുകിയൊഴിച്ചു പോവാതെ ചെറിയ തടയണകൾനിർമ്മിച്ച് ഒഴുക്ക് സാവധാനത്തിലാക്കുകയും തടഞ്ഞു നിർത്തുന്ന ഭാഗത്ത് ജലനിരപ്പ് ഉയരുന്നതുമൂലം ആ പ്രദേശത്തെ കൃഷിക്കാവശ്യമായ വെള്ളം എളുപ്പം ലഭ്യമാക്കുവാനും വേണ്ടിയാണ് ബ്രഷ് വുഡ് ചെക്ക് ഡാമുകൾ നിർമ്മിച്ചിരിക്കുന്നത്.





10. കിണർ മിർമ്മാണം

വർഷാവർഷം ജലസ്രോതലഭ്യം നേരിടുന്ന അന്തോളിയെന്ന മലയോരഗ്രാമത്തിൻറെ കണ്ണീരൊപ്പാനുതകുന്ന പ്രതീക്ഷാവഹമായ എല്ലാവർക്കും കിണറെന്ന സ്വപ്ന സാക്ഷാത്കാരണമാണ് മഹാത്മാഗാന്ധി.എൻ.ആർ.ഇ.ജി.എസ് പദ്ധതിയുടെ കിണറുനിർമ്മാണ പ്രവൃത്തി.

നിർദ്ധനരായ കിണറില്ലാത്ത ഗുണഭോക്താക്കളെ കിണറു നിർമ്മിച്ചു നൽകുകയാണ് പദ്ധതി ലക്ഷ്യം ഇതുവരെയായി 71 കിണറുകളാണ് നിർമ്മിച്ചു നൽകിയത്. വേനൽക്കാല മാവുമ്പോൾ പഞ്ചായത്തിൻറെ വെള്ളവുമായി ടാങ്കർ ലോറി കണ്ണുനട്ടിരിക്കുന്ന അവസ്ഥയിൽ നിന്നും മാറ്റമുണ്ടായതിൽ അളവറ്റ സന്തോഷത്തിലാണ് ഗ്രാമീണ വാസികൾ.

ഈയൊരു പ്രവൃത്തിയിലൂടെ തൊഴിലുറപ്പു തൊഴിലാളികളുടെ കായികക്ഷമതയിലും വൈദഗ്ദ്ധ്യത്തിലുമുണ്ടായ വളർച്ച പ്രശംസനീയമാണ്. സ്വന്തമായി കിണർ നിർമ്മാണ പ്രവൃത്തി ചെയ്ത് ഉപജീവനം നയിക്കാനുള്ള നിലയിലേക്ക് തൊഴിലാളികളുടെ വളരാൻ കഴിഞ്ഞതും അവരുടെ ക്രയവിക്രയ ശേഷി വർദ്ധിക്കുന്നതിന് കാരണമായി ഇത് പഞ്ചായത്തിന് വലിയൊരു മുതൽക്കൂട്ടാണ്.

കിണർ റീചാർജ്ജിംഗ്

ജല സംരക്ഷണത്തിനുള്ള നൂതന പദ്ധതികളിലൊന്നാണ് കിണർറീചാർജ്ജിംഗ്, ലഭ്യമാകുന്ന ഓരോതുളളി വള്ളവും കിണറിലേക്കുതന്നെ റീചാർജ്ജ് ചെയ്ത് കൊടുത്ത് വേനൽക്കാലത്തെ ജലക്ഷാമം ഒരു പരിധി വരെ ലഘൂകരിക്കലാണ് പദ്ധതി ലക്ഷ്യം. മുറ്റത്ത് ഒരു കിണർ ഉണ്ടായിട്ടും വെള്ളം കിട്ടാത്ത അവസ്ഥക്ക് അന്തോളി ഗ്രാമപഞ്ചായത്തിൽ മഹാത്മാഗാന്ധി എൻ.ആർ.ഇ.ജി.എസിലെ കിണർറീചാർജ്ജിംഗിൻറെ വിജയകരമായ പ്രവർത്തനത്തിലൂടെ വലിയതോതിൽമാറ്റം വരുത്താൻ സാധിച്ചിട്ടുണ്ട്.



കനാൽ നവീകരണം

ഇറിഗേഷനുമായി സംയോജിച്ച് മഹാത്മാഗാന്ധി എൻ.ആർ.ഇ.ജി.എസിൽ ഉൾപ്പെടുത്തി ചെയ്തു വരുന്ന പ്രവൃത്തിയാണ് കനാൽ നവീകരണം ഈ പ്രവൃത്തി ചെയ്യുന്നതോടുകൂടി കനാലിന്റെ സുഗമമായ പ്രവർത്തനം നിലനിർത്താൻ സാധിക്കുന്നു. കയർഭൂവസ്ത്രം ഉപയോഗിച്ച് സൈഡ് ഭിത്തികൾ സംരക്ഷിക്കുന്ന പ്രവൃത്തിയും ഇതിൽ ഉൾപ്പെടുന്നു.



മത്സ്യകൃഷി

മത്സ്യകൃഷിയിൽ 2018ൽ ഏറ്റവും നല്ല പഞ്ചായത്തായി തിരഞ്ഞെടുക്കപ്പെടുകയും, സംസ്ഥാന തലത്തിൽ മികച്ച കോ-ഓർഡിനേറ്റർക്കുള്ള അവാർഡ് വാങ്ങുകയും ചെയ്തു.

മണ്ണ് ജലസംരക്ഷണപ്രവൃത്തികൾ

മനുഷ്യന്റെ അത്യാർത്തിക്കുമുമ്പിൽ സ്വാഭാവികത നഷ്ടപ്പെട്ട ഭൂമിയെ വീണ്ടെടുക്കാൻ നാളെയെന്ന സ്വപ്നത്തിന് ആയുസ്സ് നൽകാൻ നമ്മൾതന്നെ മുന്നിട്ടിറങ്ങേണ്ടതുണ്ടെന്ന തിരിച്ചറിവിൽനിന്നും “പ്രകൃതി സംരക്ഷണ / മണ്ണ്ജലസംരക്ഷണ പ്രവൃത്തികൾക്ക്” ഏറെ പ്രാധാന്യമാണ് മഹാത്മാഗാന്ധി എൻ.ആർ.ഇ.ജി.എസിൽനൽകിയിട്ടുള്ളത്. ഏറ്റെടുത്ത് നടത്താവുന്ന 261 എൻ.ആർ.എം വർക്കുകൾ ഉൾപ്പെടുത്തിയാണ് മഹാത്മാഗാന്ധി എൻ.ആർ.ഇ.ജി.എസ് മുന്നോട്ട് പോവുന്നത്.

ആയതിന്റെ ഭാഗമായി അത്തോളി ഗ്രാമപഞ്ചായത്ത് മഹാത്മാഗാന്ധി





എൻ.ആർ.ഇ.ജി.എസിൽ കയ്യാലകളുടെ നിർമ്മാണത്തിൽ അതീവ ശ്രദ്ധ ചെലുത്തിയിരിക്കുന്നു. മണ്ണുകൾകൊണ്ടുള്ള കയ്യാലകൾ, കാട്ടുകല്ലുകൾ ചേർത്തുവെച്ച കയ്യാലകൾ വൈദഗ്ദ്ധ്യം ആവശ്യമുള്ള ചെങ്കൽകെട്ടുകൾ തുടങ്ങി നിരവധി പ്രവൃത്തികളാണ് ചെയ്തുവരുന്നത്.

തീരപ്രദേശത്തോടു ചേർന്ന ഭാഗങ്ങളിൽ ഉയർന്ന ബണ്ടുകൾ നിർമ്മിച്ച് പറമ്പിലെ വെള്ളം നേരിട്ട് ജലാശയത്തിലേക്ക് കുത്തി ഒഴുകി പോകുന്നത് തടയാനും ജലത്തിന്റെ ആഗിരണശേഷി കുറഞ്ഞ മണ്ണിൽ വെള്ളത്തെ തടഞ്ഞ് നിർത്തുന്നതുമൂലം മണ്ണിലേക്ക് ജലം ഊർന്നിറങ്ങുവാനുള്ള അവസരം ഒരുക്കി കൊടുക്കാനും സാധിക്കുന്നു. ഭൂമിയുടെ ഘടനക്കും ചരിവ്വിനും അനുസൃതമായി രണ്ടര സെന്റിൽഒരു കുഴി എന്ന തോതിൽ ആവശ്യാനുസരണം മഴക്കുഴികൾ നിർമ്മിക്കുന്നതിലൂടെ മണ്ണിലേക്ക് വെള്ളം ഊർന്നിറങ്ങി പ്രദേശത്തെ വാട്ടർ ടേബിൾ ഉയർത്തുന്നതിനും സാധിച്ചു. വേനൽക്കാലത്ത് കുഴികളിലൂടെയുള്ള ബാഷ്പീകരണം തടയുന്നതിനായി കുഴികൾ ചപ്പുകൾവെച്ച് നിറയ്ക്കുന്നതിനും പ്രത്യേകം ശ്രദ്ധ കൊടുത്തിരിക്കുന്നു. ഇതുമൂലം വെള്ളത്തിന്റെ കുത്തൊഴുക്കിനെ തടയാനും മണ്ണൊലിപ്പിൽനിന്നും രക്ഷനേടാനും സാധിക്കുന്നു. തൊഴിലാളികളെ അവിദഗ്ദ്ധതൊഴിലാളികളിൽനിന്നും വിദഗ്ദ്ധ തൊഴിലാളികളാക്കി ഉയർത്താനും സാധിച്ചു.

വാട്ടർകൺസർവേഷൻ WC എന്ന കാറ്റഗറിയിലാണ് ഇത്തരം പ്രവൃത്തികൾ ഉൾപ്പെടുത്തിയിരിക്കുന്നത്. പദ്ധതി ചെലവിന്റെ വലിയൊരു ഭാഗവും ചെലവഴിക്കുന്നത് മണ്ണുജലസംരക്ഷണ പ്രവൃത്തികളാണ്.

വാട്ടർകൺസർവേഷൻ WC എന്ന കാറ്റഗറിയിലാണ് ഇത്തരം പ്രവൃത്തികൾ ഉൾപ്പെടുത്തിയിരിക്കുന്നത്. പദ്ധതി ചെലവിന്റെ വലിയൊരു ഭാഗവും ചെലവഴിക്കുന്നത് മണ്ണുജലസംരക്ഷണ പ്രവൃത്തികളാണ്.

മാലിന്യസംസ്കരണ/ പരിപാലനപരിപാടികൾ



ശാസ്ത്രീയമായിജൈവമാലിന്യങ്ങൾ സംസ്കരിക്കുന്നതിന് വിപുലമായ പദ്ധതികളാണ് അത്തോളി ഗ്രാമപഞ്ചായത്ത് നടപ്പിലാക്കിവരുന്നത്. 17 വാർഡുകളിലായി 24 അംഗങ്ങൾ അടങ്ങിയ ഹരിതകർമ്മസേന പ്രവർത്തനം നടത്തുന്നു. വീടുകളിൽ നിന്നും സ്ഥാപനത്തിൽ നിന്നും നിശ്ചിത രൂപ ഈടാക്കി പ്ലാസ്റ്റിക് മാലിന്യങ്ങൾ ശേഖരിച്ചുവരുന്നു. വാട്സ്ആപ്പ് കൂട്ടായ്മകളുടെ സഹകരണത്തോടെ പ്രധാന റോഡരികിൽ വെയ്സ്റ്റ്ബിൻ സ്ഥാപിക്കുകയും അവ ശേഖരിച്ച് സംസ്കരിക്കുകയും ചെയ്യുന്നു. മാലിന്യശേഖരണത്തിനും സംസ്കരണത്തിനും എംസിഎഫ് കെട്ടിടം പഞ്ചായത്ത് നിർമ്മിച്ചിട്ടുണ്ട്.

ഭൂഹരിതവൽക്കരണം

കാലാവസ്ഥവ്യതിയാനത്തിലും ആഗോള താപനത്തിലും മരമാണ് മറുപടി. പഞ്ചായത്തിൽ നിരവധി പദ്ധതികളിലൂടെ മരങ്ങൾ വെച്ചുപിടിപ്പിക്കുകയും അവ പരിപാലിക്കുകയും ചെയ്യുന്നു. തൊഴിലുറപ്പ് പദ്ധതിയിൽ ഉൾപ്പെടുത്തി ഹരിതവൽക്കരണപ്രവർത്തനം നടന്നുവരുന്നു.

ഹരിതം ആരണ്യം

പൊതുസ്ഥലത്തുൾപ്പെടെ ഉപയോഗശൂന്യമായി കിടക്കുന്ന സ്ഥലങ്ങൾകണ്ടെത്തി തനതായ വൃക്ഷങ്ങളും തദ്ദേശീയമായ സസ്യങ്ങളും ഉൾപ്പെടുത്തി സ്വാഭാവിക വനമാതൃകകൾ സൃഷ്ടിച്ചെടുത്ത് സംരക്ഷിക്കുവാൻ വേണ്ടിയുള്ള ഹരിത കേരളമിഷൻറെ പച്ചതുരുത്ത് പദ്ധതിയിലുൾപ്പെടുത്തി മഹാത്മാഗാന്ധി എൻ.ആർ.ഇ.ജി.എസിൽ “ഹരിതം ആരണ്യം” എന്ന പേരിൽ വനംവെച്ചു പിടിപ്പിക്കൽ റോഡ് സൈഡ് വൃക്ഷത്തെ നട്ടുപിടിപ്പിക്കൽ, കേരനഴ്സറി നിർമ്മാണം നഴ്സറി നിർമ്മാണം എന്നിവ വിജയകരമായി പൂർത്തീകരിക്കാൻ സാധിച്ചു.



ചുരുങ്ങിയത് അരസെൻറെ മുതൽ കൂടുതൽവിസ്തൃതിയുള്ള ഭൂമി തിരഞ്ഞെടുത്താണ് പ്രവൃത്തികൾ ചെയ്തത്. കാലാവസ്ഥാ വ്യതിയാനത്തിന്റെ ദോഷഫലങ്ങൾ കുറയ്ക്കുന്നതിനും ഹരിതഗൃഹവാതകങ്ങളുടെ സാന്നിധ്യം കൊണ്ടുണ്ടാകുന്ന ആഗോളതാപനത്തെ ചെറുക്കുന്നതിനും ഈ പ്രവൃത്തികൾക്ക് വലിയ പങ്ക് വഹിക്കാനാവും .

അന്തരീക്ഷത്തിലെ അധിക കാർബണിനെ ആഗിരണം ചെയ്ത് സംഭരിച്ച് സൂക്ഷിക്കുന്ന കാർബൺകലവറകളായി വർത്തിക്കുന്ന ഇത്തരം പ്രവൃത്തികൾ, പച്ചത്തുറുത്തുകൾ പ്രാദേശിക ജൈവവൈവിധ്യസംരക്ഷണവും ഉറപ്പാക്കും.

അന്തരീക്ഷത്തിലെ അധിക കാർബണിനെ ആഗിരണം ചെയ്ത് സംഭരിച്ച് സൂക്ഷിക്കുന്ന കാർബൺകലവറകളായി വർത്തിക്കുന്ന ഇത്തരം പ്രവൃത്തികൾ, പച്ചത്തുറുത്തുകൾ പ്രാദേശിക ജൈവവൈവിധ്യസംരക്ഷണവും ഉറപ്പാക്കും.

അന്തരീക്ഷത്തിലെ അധിക കാർബണിനെ ആഗിരണം ചെയ്ത് സംഭരിച്ച് സൂക്ഷിക്കുന്ന കാർബൺകലവറകളായി വർത്തിക്കുന്ന ഇത്തരം പ്രവൃത്തികൾ, പച്ചത്തുറുത്തുകൾ പ്രാദേശിക ജൈവവൈവിധ്യസംരക്ഷണവും ഉറപ്പാക്കും.

അത്തോളി ഗ്രാമപഞ്ചായത്ത് രണ്ടാം വാർഡിലുള്ള ഒരു ഏക്കറോളം വരുന്ന പൊതുഭൂമിയിൽ കരിവീട്ടി, മുള,തേക്ക്,തുടങ്ങി 360 വൃക്ഷത്തെകളാണ് ഫോറസ്റ്റ് ഡിപ്പാർട്ട്മെന്റിന്റെ സഹായത്തോടെ നട്ടുപരിപാലിച്ചു വരുന്നത്. ഡി.പി 287925 എന്ന ഈ പ്രവൃത്തിയിൽ 1843 തൊഴിൽ ദിനങ്ങളാണുള്ളത്. ആകെ 500000 രൂപയുടെ പ്രവൃത്തിയാണ്. ഇതിൽ 526 തൊഴിൽ ദിനങ്ങളാണ് ഇതുവരെ ഉപയോഗിച്ചിട്ടുള്ളത്.

കേര നഴ്സറി



കേരം തിങ്ങും കേരളനാടെന്ന സൽകീർത്തി അന്യം നിന്നു പോയിക്കൊണ്ടിരിക്കുന്ന ആധുനിക കാലത്ത് കേരകർഷകർക്കൊരു പ്രചോദനമായി അത്തോളി ഗ്രാമപഞ്ചായത്ത് മഹാത്മാഗാന്ധി ദേശീയ ഗ്രാമീണ തൊഴിലുറപ്പു പദ്ധതി ഹരിതാപത്തിന്റെ ഭാഗമായി പെരുവണ്ണാമുഴിയിലുള്ള കൃഷിവിജ്ഞാൻ കേന്ദ്രയുടെ സഹായത്താൽ അവിടം നേരിട്ട് സന്ദർശിച്ച് തികച്ചും ശാസ്ത്രീയമായ കേരനഴ്സറി നിർമ്മാണ അറിവ് സ്വായത്തമാക്കിയ തൊഴിലുറപ്പു തൊഴിലാളികൾ പന്ത്രണ്ടാം വാർഡിൽ

2080 എണ്ണം തേങ്ങാവിത്തുകൾശേഖരിച്ച് നട്ടുപരിപാലിച്ചു വരുന്നു.

ഡി.പി 291755 എന്ന ഈ പ്രവൃത്തിയിൽ 397 തൊഴിൽദിനങ്ങളാണുള്ളത്. 313100 രൂപയാണ് അടങ്കൽ തുക. ഇതുവരെ 215 തൊഴിൽദിനങ്ങളാണ് (59125) പ്രവൃത്തിക്കായി ഉപയോഗിച്ചത്.

കാർഷിക നഴ്സറി

പ്രകൃതിയിലേക്ക് ഒരു തിരിഞ്ഞുനോട്ടം. നമ്മുടെ തലമുറയെ ജീവസ്സുറ്റതാക്കാൻ ഇനിയുള്ള ഭൂമിയിൽ ജീവൻതുടിക്കാൻ വനനശീകരണവും മറ്റു പ്രകൃതിക്ക് വിരുദ്ധമായ മനുഷ്യ ഇടപെടലുകളും വർദ്ധിച്ചുവരുമ്പോൾ നമ്മൾക്ക് ഒരു തൈയെങ്കിലും നട്ട് നാളെക്ക് കൈതാങ്ങാകാൻ വേണ്ടി പലയിനം വൃക്ഷതൈകൾ മുളപ്പിച്ചെടുത്ത് കാർഷിക നഴ്സറി നിർമ്മിച്ച് വിവിധ സന്നദ്ധ പ്രവർത്തകർക്കും ഗ്രൂപ്പുകൾക്കും റസിഡൻസ് അസോസിയേഷൻ,സംഘടനകൾ എന്നിവയ്ക്കും നൽകുവാൻ സാധിച്ചു.

ഗൃഹചൈതന്യം കാർഷിക നഴ്സറി

“എല്ലാവീട്ടിലും വേപ്പും കറിവേപ്പും” ആരോഗ്യസുരക്ഷയുള്ള സമൂഹസൃഷ്ടി ലക്ഷ്യം വെച്ച് സംസ്ഥാന ഔഷധ സസ്യബോർഡ് (ആയുഷ് വകുപ്പ്) ന്റെ ഗൃഹചൈതന്യം പദ്ധതിയുടെ ഭാഗമായി മഹാത്മാഗാന്ധി ദേശീയ ഗ്രാമീണ തൊഴിലുറപ്പു പദ്ധതിയിൽ നഴ്സറി നിർമ്മിക്കുകയും ആര്യവേപ്പിൻതൈകളും വളർത്തിയെടുക്കാൻ സാധിച്ചു.



ആറാം വാർഡിൽ ഡി.പി 277537 എന്ന പ്രവൃത്തിയിൽ 1180 തൊഴിൽ ദിനത്തോടുകൂടിയാണ് പ്രവൃത്തി ആരംഭിച്ചത്. ഇങ്ങനെ നിർമ്മിച്ച തൈകളിൽനിന്നും കഴിഞ്ഞ സാമ്പത്തിക വർഷം 100 തൊഴിൽദിനം പൂർത്തീകരിച്ച മുഴുവൻ(853) തൊഴിലാളികൾക്കും ആര്യവേപ്പിൻതൈകൾ പ്രോത്സാഹനമായി വിതരണം ചെയ്തു. ബാക്കി വരുന്ന തൈകൾ പരിസ്ഥിതി ദിനത്തിൽ വിതരണം ചെയ്യാൻ തീരുമാനിച്ചു.

ഹരിത ചട്ടങ്ങളുടെ പരിപാലനം

ഒറ്റത്തവണ ഉപയോഗിക്കുന്ന പ്ലാസ്റ്റിക് കുടുകളുടെ ഉപയോഗം ബഹു.സർക്കാർ നിരോധിച്ച തോടുകൂടി അത്തോളി ഗ്രാമപഞ്ചായത്തിലും പൂർണ്ണമായി നിരോധിച്ചു. ഇതിന് ബദലായി കുടുംബശ്രീ തുണിസഞ്ചി നിർമ്മാണ യൂണിറ്റുകൾ ആരംഭിച്ചു.

4.3. സാമൂഹ്യ ബോധവൽക്കരണവും ജനകീയ പ്രതിരോധ വളർത്തലും പരിശീലനങ്ങളും

ദുരന്തനിവാരണ പ്രവർത്തനങ്ങളിലും മറ്റും 2018-19ലെ പ്രളയം തന്ന അനുഭവങ്ങളിൽ ഏറ്റവും ശ്രദ്ധേയമായത് യുവജനങ്ങളുടെ പങ്കാളിത്തമായിരുന്നു. ഇത്തരത്തിൽ ദുരന്തംവരുമ്പോൾ മാത്രമല്ല സാധ്യമായ എല്ലാതരം സന്ദർഭങ്ങളിലും യുവജനശേഷി ഉപയോഗിക്കാനുള്ള പദ്ധതികൾ പഞ്ചായത്ത്തരത്തിൽ ആവിഷ്കരിക്കണം. ഇതിന്റെ ഭാഗമായി ട്രോമാകെയർ പരിശീലനം, ഫയർ ആന്റ് സേഫ്റ്റി പരിശീലനം എന്നീ പദ്ധതികൾ ആവിഷ്കരിച്ചു നടപ്പിലാക്കിവരുന്നു. കാർഷിക വികസന പരിപാടികൾ, നീർത്തടപരിപാലനം, ജലസ്രോതസ്സുകളുടെവീണ്ടെടുക്കൽ, ആരോഗ്യ ഇടപെടൽ തുടങ്ങിയ വിഷയങ്ങളിൽ നേതൃപരമായ പങ്കുവഹിക്കുന്നതിന് ആവശ്യമായ പരിശീലനങ്ങൾ യുവാക്കൾക്ക് നൽകുക വഴി അവരെ സമൂഹത്തിന്റെ മുഖ്യധാരപ്രവർത്തകരാക്കി ഉയർത്തുവാനും അത്തോളി പഞ്ചായത്തിലെ പാരിസ്ഥിതിക ഇടപെടുകളിൽ സജീവമാക്കുന്നതിന് സാധിക്കും. കുടുംബശ്രീ അയൽക്കൂട്ടങ്ങൾ, പാടശേഖരസമിതികൾ, പദ്ധതി പ്രവർത്തനങ്ങൾ തുടങ്ങിയ കമ്മിറ്റികളിൽ യുവാക്കളെ ഉൾപ്പെടുത്തണം.

4.3.1 അയൽക്കൂട്ടങ്ങൾ, കുടുംബശ്രീ

കേരള സംസ്ഥാനത്ത് 1998 ൽ ആരംഭിച്ച സ്ത്രീകളുടെ കൂട്ടായ്മയായ കുടുംബശ്രീകളുടെ പ്രവർത്തനം വിപുലമായതോടെ, അവരിൽ സ്വന്തമായി വരുമാനം ഉണ്ടാക്കുന്നതിന്റെ ആവശ്യകതയും ചുമതലാ ബോധവും ഉണ്ടായി. “വീട്ടുമുറ്റത്തെ ബേങ്ക്” എന്നറിയപ്പെടുന്ന കുടുംബശ്രീ അയൽക്കൂട്ടത്തിന്റെ പ്രവർത്തനം അത്തോളി ഗ്രാമപഞ്ചായത്തിൽ നല്ല രീതിയിൽ നടത്തപ്പെടുന്നു.

പഞ്ചായത്തിൽ 334 യൂണിറ്റുകൾ പ്രവർത്തിക്കുന്നു. ഇതിൽ 24 യൂണിറ്റ് പട്ടികജാതിവിഭാഗത്തിൽ പെട്ട വനിതകൾ മാത്രം അംഗങ്ങളായിട്ടുള്ളതാണ്. ആകെ 5084 സ്ത്രീകൾ കുടുംബശ്രീ അംഗങ്ങളാണ്. ബിപിഎൽ വിഭാഗത്തിൽപെട്ട 2719 പേരും എപിഎൽ വിഭാഗത്തിൽ പെട്ട 2365 പേരും നിലവിലുണ്ട്.

കുടുംബശ്രീ അംഗങ്ങളുടെ വരുമാന വർദ്ധനവ് ലക്ഷ്യംവെച്ച് 40 സൂക്ഷ്മസംരംഭങ്ങൾ പ്രവർത്തിച്ചുവരുന്നു. ഇതിൽ 24 എണ്ണം വ്യക്തിഗത അടിസ്ഥാനത്തിലും 16 ഗ്രൂപ്പ് അടിസ്ഥാനത്തിലുമാണ്. 162 യൂണിറ്റുകൾക്ക് 5,88,30,000 രൂപ ലിങ്കേജ് ലോണായി നൽകിയിട്ടുണ്ട്. സ്വയംതൊഴിൽ കണ്ടെത്തുന്നതിന്റെ ഭാഗമായി അന്യം നിന്നുപോയ കൃഷി അഭിവൃദ്ധിപ്പെടുത്തുന്നതിനും പഞ്ചായത്തിൽ 10 സംഘ കൃഷി ഗ്രൂപ്പുകൾ പ്രവർത്തിക്കുന്നു. കൂടാതെ 10 ഗ്രൂപ്പുകൾക്ക് സംരംഭ വികസനത്തിനായി 7.5 ലക്ഷം രൂപ 4 ശതമാനം പലിശനിരക്കിൽ വായ്പ നൽകിയിട്ടുണ്ട്. കുടുംബശ്രീയുടെ മേൽനോട്ടത്തിൽ ഹരിതകർമ്മസേന 24 അംഗങ്ങൾ 17 വാർഡുകളിലായി പ്രവർത്തന രംഗത്തുണ്ട്. അഭ്യസ്ഥവിദ്യാരായ യുവതികളുടെ വരുമാനവർദ്ധനവ് ലക്ഷ്യംവെച്ച് ഹോംഷോപ്പ് പദ്ധതി പ്രവർത്തനം നടക്കുന്നുണ്ട്. 7 ഭിന്ന



ശേഷി കുടുംബശ്രീ യൂണിറ്റുകളും 17 വയോജന യൂണിറ്റുകളും പഞ്ചായത്തിൽ പ്രവർത്തിക്കുന്നുണ്ട്. കൂടാതെ ജോലി ഭാരവും വീട്ടിലെ സാമ്പത്തിക പ്രതിസന്ധികളുംകൊണ്ട് ബുദ്ധിമുട്ടുന്ന കുടുംബശ്രീ അംഗങ്ങൾക്ക് സാമ്പന്നം നൽകുന്നതിന്റെ ഭാഗമായി പഞ്ചായത്തിൽ കൗൺസിൽസെന്റർ പ്രവർത്തിക്കുന്നു.

ബാലസഭ

ഗ്രാമപഞ്ചായത്തിലെ 9 മുതൽ 15 വയസ്സ് വരെയുള്ള കുടുംബശ്രീ അംഗങ്ങളുടെ കുട്ടികളിൽ സർഗശേഷി അഭിവൃദ്ധിപ്പെടുത്തുന്നതിന്റെ ഭാഗമായി ബാലസഭയുടെ പ്രവർത്തനം നടന്നുവരുന്നു. 340 കുട്ടികൾ ഇതിൽ അംഗങ്ങളാണ്. കുട്ടികളുടെ അവകാശങ്ങൾ സംരക്ഷിക്കപ്പെടേണ്ടതിന്റെ ആവശ്യകത മനസ്സിലാക്കാൻ ബാലപഞ്ചായത്ത് തുടങ്ങിയ പരിപാടികൾ പഞ്ചായത്തിൽ നടക്കുന്നു.

പാടശേഖരസമിതികൾ

അത്തോളി പഞ്ചായത്തിന്റെ കണ്ണിപ്പൊയിൽ, കൊളക്കാട്, മൊടക്കല്ലൂർ, കൊങ്ങന്നൂർ പ്രദേശങ്ങളിലായി വ്യാപിച്ചുകിടക്കുന്ന നെൽവയലുകൾ കൃഷിയോഗ്യമാക്കുന്നതിനും അനുബന്ധ പ്രവർത്തനങ്ങൾക്കുമായി 4 പാടശേഖര സമിതികൾ പ്രവർത്തിക്കുന്നു. 12 ഹെക്ടർ വിസ്തൃതിയിൽ നെൽകൃഷി നടത്തുന്നുമുണ്ട്. 26 ഹെക്ടർ ഭൂമി തരിശായി കിടക്കുന്നു. കർഷകർക്ക് കൃഷിചെയ്യുന്നതിനുള്ള സാമ്പത്തിക സഹായവും നൂതന സാങ്കേതിക സഹായവും നൽകിയാൽ മേൽപ്പറഞ്ഞ തരിശുഭൂമി കൃഷിയോഗ്യമാക്കാവുന്നതാണ്.

കലാ-സാംസ്കാരിക സംഘടനകൾ

ഗ്രാമപഞ്ചായത്തിൽ കൊങ്ങന്നൂർ വായനശാല, പ്രിയദർശിനി ഓട്ടവലം, ഗ്രാമീണ കൊളക്കാട്, ദേശീയ ഗ്രന്ഥാലയം അത്തോളി, തീരം ഗ്രന്ഥാലയം തോരായി തുടങ്ങിയ കലാസാംസ്കാരിക കേന്ദ്രങ്ങൾ ലൈബ്രറി കൗൺസിലിന്റെ കീഴിലും പഞ്ചായത്തിന്റെ നിയന്ത്രണത്തിൽ കുമുള്ളി വായനശാല, കൊടശ്ശേരി സാംസ്കാരിക നിലയം, ചങ്ങരോത്ത് വനിതാ വായനശാല എന്നീ സ്ഥാപനങ്ങളും പ്രവർത്തിക്കുന്നു. വേളൂർ റൈപ്പേറിയൻ ക്ലബ്ബും, ഗാലക്സി അടുവാടും പഞ്ചായത്തിൽ രജിസ്ട്രേഷൻ നടത്തിയിട്ടുള്ള കലാസാംസ്കാരിക സ്ഥാപനങ്ങളാണ്.

അനൗപചാരിക വിദ്യാഭ്യാസ പ്രവർത്തനങ്ങൾ

സംസ്ഥാന സാക്ഷരതമിഷൻ അതോറിറ്റിയുടെ കീഴിലും പഞ്ചായത്തിന്റെ നിയന്ത്രണത്തിലും 3 സാക്ഷരതാ-തുടർവിദ്യാ കേന്ദ്രങ്ങൾ പ്രവർത്തിക്കുന്നുണ്ട്. കുമുള്ളി വായനശാല, കൊടശ്ശേരി സാംസ്കാരിക നിലയം, കുമിയിൽകടവ് ജംഗ്ഷനിലുള്ള (അൽഹസകോംപ്ലക്സ്) സ്ഥാപനത്തിലുമാണ് കേന്ദ്രങ്ങൾ പ്രവർത്തിക്കുന്നത്. സാക്ഷരത, തുല്യത (4,7, 10, +1), ഭാഷാ കോഴ്സുകൾ മറ്റു അനുബന്ധ പ്രവർത്തനങ്ങളുമാണ് ഈ സ്ഥാപനങ്ങളുടെ കീഴിൽ നടത്തപ്പെടുന്നത്.

അത്തോളി ഗ്രാമപഞ്ചായത്ത് കുടിവെള്ള പദ്ധതിയുടെ വിവരങ്ങൾ

ക്രമ നമ്പർ	പദ്ധതിയുടെ പേര്	വാർഡ്	സ്ഥാപിച്ച വർഷം	പ്രവർത്തന ക്ഷമമാണോ	ഗുണഭോക്താക്കളുടെ എണ്ണം
1	പാലോറമല കുടിവെള്ള പദ്ധതി	1	2008	അതെ	35 കുടുംബങ്ങൾ
2	കോമത്ത് മീത്തൽ	1	2010	അതെ	60
3	പാലോറമല മിച്ചഭൂമി കോളനി				
4	കുറുവാളൂർ കുടിവെള്ളപദ്ധതി	2	1999	അതെ	74
5	വടക്കേടത്ത് മീത്തൽ കുടിവെള്ളപദ്ധതി	2	2003	അതെ	
6	തട്ടാർകുന്നൂർ	3	2004	അതെ	63
7	ഇറപ്പുകുടി	3	2013	"	
8	തയ്യിൽമീത്തൽ	3		അതെ	
9	പുതുകുടിമീത്തൽ	4	-	അതെ	60
10	വടക്കേചങ്ങരോത്ത്	5	-	-	-
11	നടുച്ചാലിൽ	5			
12	ചങ്ങരോത്ത്	6	2015	അതെ	40
13	എടക്കാട്ടുകരമീത്തൽ	7	-	-	-
14	പുതിയകുന്നൂർ	7	0	-	-
15	പുത്തലത്തുകണ്ടിമീത്തൽ	7	-	അതെ	-
16	ഒതയോത്ത്മീത്തൽ കോളനി	7		അതെ	
17	ഒതയോത്ത്മീത്തൽ	7		അതെ	
18	അംബേദ്കർകോളനി	7		അതെ	
19	എടപ്പങ്ങാട്ട് മീത്തൽ	7		അതെ	
20	ചെത്തിൽമീത്തൽ	8		അതെ	
21	കമ്മിളിമീത്തൽ	8		അതെ	140
22	ചോയികുളം	9		അതെ	
23	തിയ്യക്കണ്ടിതാഴെ			അതെ	
24	പുല്ലില്ലാമഴ	9		അതെ	316
25	കൊങ്ങന്നൂർ	10	2015	അതെ	
26	മട്ടാറച്ചാലിൽ	10		അതെ	45
27	ആനപ്പാറ	11		അതെ	
28	കുറുപ്പൻകണ്ടി	11		അതെ	165
29	നമ്പ്യാട്ടുംപുറം	12		അതെ	40
30	അരിയോന്നുകണ്ടി	14		അതെ	80
31	കൊടശ്ശേരി ശുദ്ധജലവിതരണം	15		അതെ	
32	അഴയിൽ	15		അതെ	87
33	പാറപ്പുറം പുത്തൻമല	16		അതെ	
34	തറോപ്പിക്കൽ	14		അതെ	
35	മണ്ണാൻകണ്ടി	14		അതെ	140
36	കോട്ടക്കുന്ന്	17		അതെ	
37	കൊന്നോത്ത് പാറപ്പുറം	17			



അതോളി ഗ്രാമപഞ്ചായത്ത് 2020-21 വാർഷികപദ്ധതിയിൽ ഉൾപ്പെടുത്തിയ ദുരന്ത നിവാരണ പ്രോജക്ടുകൾ

1. ഉൽപാദന മേഖല:

എ) ജലസ്രോതസ്സുകളുടെ പുനരുജ്ജീവനം

ഗ്രാമപഞ്ചായത്തിൽ 1,2,3, 4, 7, 9, 12, 14 വാർഡുകളിലെ മനുഷ്യനിർമ്മിതവും പ്രകൃതിദത്തവുമായ നീർചാലുകളും (തോട്) കൈനാലുകളും മാലിന്യനികേഷപത്തിന്റെ ഭാഗമായും വെള്ളപ്പൊക്ക സമയങ്ങളിൽ മണ്ണ് അടിഞ്ഞുകൂടിയും പുനരുജ്ജീവനത്തിന്റെ വഴിലാണ്. നാശോന്മുഖമായ ഇത്തരം പ്രവർത്തനങ്ങൾ നിയന്ത്രിക്കുന്നതിന് ജനങ്ങളുടെ പങ്കാളിത്തം കൂടിയേതീരൂ. പ്ലാസ്റ്റിക് ഉപയോഗം തടയുകയും, വർഷകാലങ്ങളിൽ തോടുകളുടെ പാർശ്വഭിത്തി ഇടിയുന്നതിന് തൊഴിലുറപ്പ് പദ്ധതിയിൽ ഉൾപ്പെടുത്തി മേൽപറഞ്ഞ ജലസ്രോതസ്സുകളെ ജലസേചനത്തിനും കുടിവെള്ള ലഭ്യതക്കും ഉപയോഗയോഗ്യമാക്കാവുന്നതാണ്.

എറട്ടോറോൽ-പനോളി റോഡ് നിർമ്മാണത്തിന് പത്ത് ലക്ഷം രൂപയും കനാൽ അറ്റകുറ്റപ്പണിക്കായി 11,24,500 രൂപയും വകയിരുത്തിയിട്ടുണ്ട്.

ബി) പാടശേഖരങ്ങളുടെ സംരക്ഷണം

കൃഷിവേറെയും കർഷകരുടെയും മേൽനോട്ടത്തിൽ പഞ്ചായത്തിൽ നിലവിലുള്ള നാല് പാടശേഖരസമിതികളുടെ പ്രവർത്തനം കൃഷി അഭിവൃദ്ധിപ്പെടുത്തുന്നതിനുള്ള ശ്രമത്തിലാണ്. നിലവിലുള്ള കാർഷികകർമ്മസേന മാതൃകാപരമായ പ്രവർത്തനങ്ങൾ നടത്തുന്നുണ്ട്. ഇതോടൊപ്പം അന്യംനിന്നു പോയ കൃഷി സംരക്ഷിക്കപ്പെടണമെങ്കിൽ തൊഴിലുറപ്പ് പദ്ധതിയിൽ ഉൾപ്പെടുത്തിയും ജനകീയ പങ്കാളിത്തത്തോടെ തരിശുഭൂമി കൃഷിയോഗ്യമാക്കിയും പാടശേഖരങ്ങളെ സംരക്ഷിക്കാവുന്നതാണ്.

ബണ്ട് നിർമ്മാണത്തിന് 12 ലക്ഷവും (10 മുതൽ 17 വാർഡുകൾ), തോട് ആഴംകൂട്ടലിന് 5,88,000 രൂപയും നീക്കിവെച്ചിട്ടുണ്ട്.

സി) സാമൂഹ്യവനവൽക്കരണ പ്രവർത്തനങ്ങൾ

മണ്ണൊലിപ്പ് തടയുന്നതിനും ഭൂഗർഭജലം സംഭരിക്കപ്പെടുകയും ചെയ്യണമെങ്കിൽ സാമൂഹ്യ വനവൽക്കരണ പരിപാടി പ്രാധാന്യത്തോടെ നടപ്പാക്കേണ്ടതാണ്. ഗ്രാമപഞ്ചായത്തിൽ ലോക പരിസ്ഥിതി ദിനത്തിലും (ജൂൺ 5) ലോകജലദിനത്തിലും (മാർച്ച് 22) ആവശ്യകത മനസ്സിലാക്കി ജനങ്ങളെ ബോധവൽക്കരിക്കപ്പെടുകയും ജനപങ്കാളിത്തത്തോടെ സംരക്ഷണപ്രവർത്തനങ്ങൾ നടപ്പാക്കുകയും ചെയ്യുന്നുണ്ട്. പഞ്ചായത്തിന്റെ പടിഞ്ഞാറെ അതിർത്തി പങ്കിടുന്ന പുഴയോര ഭാഗങ്ങളിലും കിഴക്കുഭാഗത്ത് നന്മണ്ട പഞ്ചായത്തിനെ വേർതിരിക്കുന്ന തോടുകളുടെ കരകളിലും കണ്ടൽക്കാടുകളും മണ്ണൊലിപ്പ് തടയുന്നതിനുള്ള നിർമ്മാണപ്രവർത്തനങ്ങളും നടത്തിയിട്ടുണ്ട്. തൊഴിലുറപ്പ് പദ്ധതിയിൽ ഉൾപ്പെടുത്തി ജലസ്രോതസ്സുകളുടെ പാർശ്വഭിത്തി സംരക്ഷിക്കാൻ കയർ ഭൂവസ്ത്രവും ഉപയോഗിക്കുന്നു.

വൃക്ഷത്തെ നടലിന് 90,000 രൂപയും കയ്യാല കെട്ടലിന് (1 മുതൽ 17 വാർഡുകൾ) 22ലക്ഷവും നീക്കിവെച്ചിട്ടുണ്ട്. കാവ്, കണ്ടൽക്കാടുകളുടെ സംരക്ഷണത്തിനും പച്ചത്തുരുത്ത് നിർമ്മാണത്തിനും ഫണ്ട് അനുവദിച്ചിട്ടുണ്ട്.

ഡി) വരൾച്ച തടയുന്നതിനുള്ള ജലസംരക്ഷണ പ്രവർത്തനങ്ങൾ

ഗ്രാമപഞ്ചായത്തിലെ 5,8,13 വാർഡുകളിൽ പ്രത്യേകിച്ചും പഞ്ചായത്തിന്റെ മറ്റ് ഭാഗങ്ങളിലും വേനൽക്കാലത്ത് ഉണ്ടാകുന്ന രൂക്ഷമായ വരൾച്ച തടയുന്നതിനായി ജലസംരക്ഷണ പ്രവർത്തനങ്ങളും പ്രകൃതിദത്ത ജലാശയങ്ങളുടെയും മനുഷ്യനിർമ്മിത ജലസ്രോതസ്സുകളുടെയും അറ്റകുറ്റ പണികളും പൊതുവായും വ്യക്തിഗതമായും മഴവെള്ള സംഭരണികളും കിണർ റീചാർജ്ജിംഗും ഘട്ടംഘട്ടമായി നടന്നുവരുന്നു.

കുളം നിർമ്മാണത്തിനും സംരക്ഷണത്തിനും, മഴക്കുഴിനിർമ്മാണത്തിനും കിണർ റീചാർജ്ജിംഗിനും ഫണ്ട് നീക്കിവെച്ചിട്ടുണ്ട്.

