



പിലിക്കോട് ഗ്രാമപഞ്ചായത്ത്

കാസറഗോഡ് ജില്ല



പതിനാലാം പഞ്ചവത്സര പദ്ധതി (2022-27)

വാർഷിക പദ്ധതി 2026-27

പദ്ധതി രേഖ 2026-27

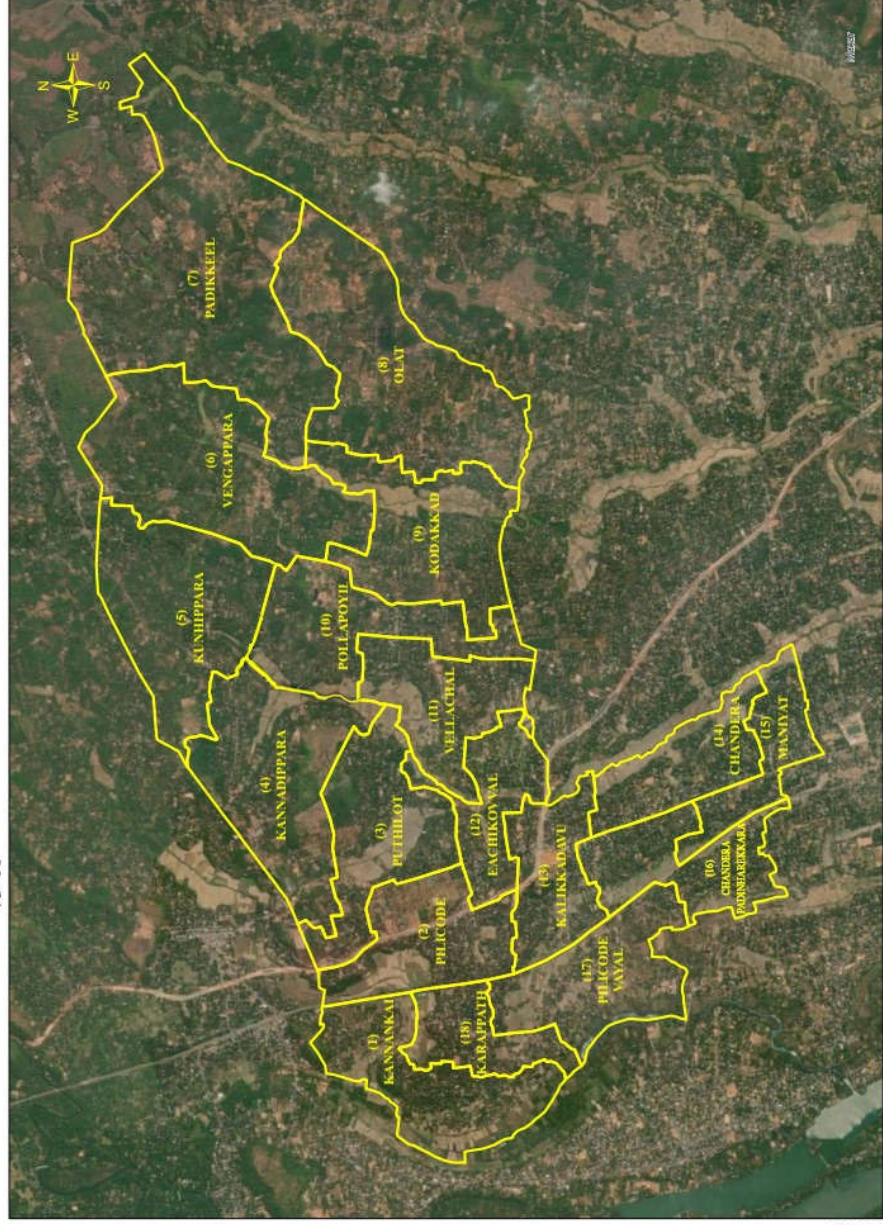
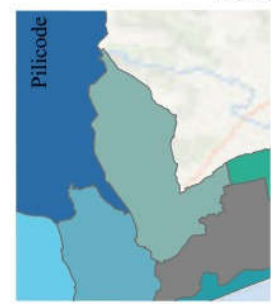
Delimitation Commission, Kerala



Date : 27-06-2025

PILICODE

DISTRICT NAME :KASARGOD



75° 10'

75° 10'



12° 10'

12° 10'

Technology Support: Information Kerala Mission

| ഉള്ളടക്കം | | |
|-----------|--|------|
| ക്രമ നം | അദ്ധ്യായം | പേജ് |
| 1 | ആമുഖം | 1 |
| 2 | പൊതുവിവരണം, ഭരണസമിതി | 3 |
| 3 | പഞ്ചായത്ത് ആസൂത്രണ സമിതി | 5 |
| 4 | വർക്കിംഗ് ഗ്രൂപ്പ് | 6 |
| 5 | അദ്ധ്യായം - 1 തദ്ദേശ ഭരണ സ്ഥാപനത്തിന്റെ വികസന സമിതി അവസ്ഥ | 7 |
| 6 | അദ്ധ്യായം - 2 - നടപ്പ് വാർഷിക പദ്ധതി അവലോകനം | 12 |
| 7 | അദ്ധ്യായം - 3 - പ്രശ്ന വിശകലനവും പരിഹാര സാധ്യതകളും | 13 |
| 8 | അദ്ധ്യായം - 4 - വികസന കാഴ്ചപ്പാട്,ലക്ഷ്യങ്ങൾ,തന്ത്രം | 18 |
| 9 | അദ്ധ്യായം - 5 - വിഭവ സ്രോതസ്സുകളും വകയിരുത്തലുകളും | 20 |
| 10 | അദ്ധ്യായം - 6 - പ്രോജക്ടുകളും അവയുടെ വിശദാംശങ്ങളും | 21 |
| 11 | അദ്ധ്യായം - 7 - പ്രത്യേക പദ്ധതികൾ-പരിപാടികൾ | 40 |
| 12 | അദ്ധ്യായം - 8 - വായ്പാ ബന്ധങ്ങൾ | 47 |
| 13 | അദ്ധ്യായം - 9 - സമഗ്ര പരിപാടികളും സംയോജന സാധ്യതകളും | 47 |
| 14 | അദ്ധ്യായം - 10 - മോണിറ്ററിംഗ് | 48 |



ആമുഖം

കേരളത്തിൽ അധികാര വികേന്ദ്രീകരണത്തിന്റെ ഭാഗമായി ആവിഷ്കരിച്ച ജനകീയ ആസൂത്രണ പ്രസ്ഥാനം മൂന്നു പതിറ്റാണ്ട് പൂർത്തിയാകുന്ന ഘട്ടത്തിലാണ് പതിനാലാം പഞ്ചവത്സര പദ്ധതിയുടെ അവസാന വർഷ പദ്ധതിക്ക് (2026-27) നാം രൂപം നൽകുന്നത്. 2025 ഡിസംബർ 11 നടന്ന തദ്ദേശ സ്ഥാപന തിരഞ്ഞെടുപ്പിന് ശേഷം ഡിസംബർ 21 നാണ് ഭരണ സമിതി ചുമതലയേറ്റത് . എന്നാൽ പൂർണ്ണമായും പ്രവർത്തനക്ഷമ മായത് 2026 ജനുവരി എട്ടിന് ശേഷമാണ്. ഈ വർഷത്തെ പദ്ധതി രൂപീകരണ ഉത്തരവ് ജനുവരി 12 നാണ് പുറപ്പെടുവിച്ചത് ഈ വർഷത്തെ പദ്ധതി നടപടിക്രമങ്ങൾ പൂർത്തിയാക്കാൻ വളരെ ചുരുങ്ങിയ സമയം മാത്രമേ ലഭിച്ചുള്ളൂ.

വികേന്ദ്രീകൃത ആസൂത്രണത്തിന്റെ പിന്നിട്ട വർഷങ്ങളിൽ നാം നേടിയ അനുഭവം നമ്മുടെ പ്രവർത്തന ക്ഷമത ഗണ്യമായി വർദ്ധിപ്പിച്ചിട്ടുള്ളത് കൊണ്ട് തന്നെ ഈ പ്രവർത്തനങ്ങൾ സമയബന്ധിതമായി പൂർത്തിയാക്കാൻ സാധിച്ചതിൽ നമുക്ക് അഭിമാനിക്കാം. ആസൂത്രണ പ്രസ്ഥാനത്തിൻറെ തുടക്കത്തിൽ തന്നെ ശ്രദ്ധേയമായ വികസന മാതൃകകൾ സൃഷ്ടിച്ച ചരിത്രമുള്ള പഞ്ചായത്ത് ആണ് നമ്മുടേത് . സമ്പൂർണ്ണ ശുചിത്വം , വിത്തു ഗ്രാമം പദ്ധതി , ജൈവവൈവിധ്യ രംഗത്ത് നാം ചെയ്ത പ്രവർത്തനങ്ങൾ , ഫിലിമെന്റ് ബൾബ് രഹിത പഞ്ചായത്ത്, ഇ- മറ്റും പദ്ധതി, വയോ സൗഹൃദ പഞ്ചായത്ത് എന്നിവ നാം ചെയ്ത പ്രവർത്തനങ്ങളിൽ ചിലത് മാത്രമാണ്. കഴിഞ്ഞ 10 വർഷമായി കേരളം ഭരിക്കുന്ന സർക്കാരുകൾ പഞ്ചായത്തിൽ വിവിധങ്ങളായ വികസന പ്രവർത്തനങ്ങൾ നടപ്പിലാക്കിയിട്ടുണ്ട്. പിലിക്കോട് ഗ്രാമപഞ്ചായത്തിലെ മുഴുവൻ സർക്കാർ വിദ്യാലയങ്ങൾക്കും ആധുനിക സൗകര്യങ്ങളോടുകൂടിയ കെട്ടിടങ്ങൾ നിർമ്മിച്ചിട്ടുണ്ട്. കൂടാതെ പിലിക്കോട് ഐടിഐ കെട്ടിടനിർമ്മാണം നടന്നുവരുന്നു. ആരോഗ്യരംഗത്ത് ഓലാട്ട് കുടുംബക്ഷേമകേന്ദ്രത്തിന് പുതിയ കെട്ടിടം, ആംബുലൻസ്, പിലിക്കോട് കുടുംബക്ഷേമ ഉപകേന്ദ്രത്തിന് കെട്ടിടം, പിലിക്കോട് ആയുർവേദ ഡിസ്പെൻസറിക്ക് കെട്ടിടം, പശ്ചാത്തലമേഖലയിൽ വെള്ളച്ചാൽ ജങ്ഷൻ പൊള്ളപ്പൊയിൽ പാല റോഡ്, വേങ്ങാക്കോട്ടുവയൽ തോട്ടുകര റോഡ് എന്നിവയും നിലവിൽ വന്നിട്ടുണ്ട്. കൂടാതെ കാലിക്കടവ് മിനി ഗ്രൗണ്ട്- ഏച്ചിക്കോവുൽ റോഡ്, കൊടക്കാട് കലാഗ്രാമം, ചന്തേര ഓവർബ്രിഡ്ജ്

എന്നിവയും സംസ്ഥാന ബഡ്ജറ്റിൽ ഉൾപ്പെട്ടിട്ടുണ്ട്. ഇവ എത്രയും പെട്ടെന്ന് യാഥാർത്ഥ്യമാവുമെന്ന് പ്രതീക്ഷിക്കുന്നു.

ഈ ഭരണ സമിതി ചുമതലയേറ്റതിനു ശേഷം കേരള സർക്കാർ പബ്ലിക് റിലേഷൻ വകുപ്പ് മുഖേന ജനകീയ സർക്കാർ ജനങ്ങളിലേക്ക് പദ്ധതിയുടെ ഭാഗമായി നടപ്പിലാക്കുന്ന “നവകേരളം സിറ്റിസൺ റെസ്പോൺസ് പ്രോഗ്രാം ” മിന്റെ ഭാഗമായി ഗൃഹ സന്ദർശനം സംസ്ഥാനത്ത് ആദ്യമായി പൂർത്തീകരിച്ച തദ്ദേശ സ്വയംഭരണ സ്ഥാപനമായി നാം മാറിയിരിക്കുന്നു. ബഹുമാനപ്പെട്ട കേരള മുഖ്യമന്ത്രി തന്നെ നമ്മുടെ അനുഭവദിച്ച് സന്തോഷത്തോടെ പങ്കുവെക്കുന്നു. ഇതിനുവേണ്ടി നിസ്വാർത്ഥമായി സേവനം നടത്തിയ കർമ്മ സേനാംഗങ്ങളെ അനുഭവിക്കാൻ ഈ അവസരം ഉപയോഗിക്കട്ടെ. സ്ത്രീ സുരക്ഷാ പദ്ധതിയിൽ നമ്മുടെ പഞ്ചായത്തിൽ അപേക്ഷിക്കപ്പെട്ട 1125 പേർക്ക് സ്ത്രീ സുരക്ഷാ പെൻഷൻ പദ്ധതി അംഗീകരിച്ച് നടപ്പിലാക്കിയിട്ടുണ്ട്.

ദേശീയപാത വികസന പദ്ധതിയുടെ ഭാഗമായി നമുക്ക് നഷ്ടപ്പെട്ട പഞ്ചായത്ത് ഓഫീസിനു പകരം പുതിയ മിനി സിവിൽ സ്റ്റേഷൻ നിർമ്മിക്കാനുള്ള പ്രവർത്തനം നമ്മൾ ആരംഭിച്ചിട്ടുണ്ട്. 2026-27 വർഷത്തെ പദ്ധതികൾ പുതിയ കാലഘട്ടത്തിനനുസരിച്ച് നമ്മൾ തയ്യാറാക്കേണ്ടിയിരിക്കുന്നു ശാസ്ത്രസാങ്കേതിക വളർച്ചയും AI ഉൾപ്പെടെയുള്ള നവീന പരിപാടികളും ഉൾക്കൊണ്ടു മാത്രമേ നമുക്ക് മുന്നോട്ട് പോകാൻ സാധിക്കുകയുള്ളൂ. പുതിയ പദ്ധതികൾ രൂപീകരിക്കുമ്പോൾ ഇത്തരം സാങ്കേതികവിദ്യകൾ കൂടി ചേർത്തിട്ടുണ്ട് ഒരു നവകേരളം പടുത്തുയർത്താൻ പ്രതിഭാസമ്പന്നരായ ജനങ്ങളെ വിശ്വാസത്തിൽ എടുത്തു കൊണ്ടും കൂടുതൽ ഉയരങ്ങളിലേക്ക് നമുക്ക് മുന്നേറാം.

എല്ലാ പിന്തുണയും പ്രതീക്ഷിച്ചുകൊണ്ട്.....

**ഇ. കുഞ്ഞിരാമൻ
പ്രസിഡൻ്റ്
പിലിക്കോട് ഗ്രാമ പഞ്ചായത്ത്**

പിലിക്കോട് ഗ്രാമപഞ്ചായത്ത്
പൊതുവിവരണം



പിലിക്കോട് ഗ്രാമപഞ്ചായത്ത്
അടിസ്ഥാന വിവരങ്ങൾ

| | |
|------------------------|--|
| പഞ്ചായത്തിന്റെ പേര് | : പിലിക്കോട് ഗ്രാമപഞ്ചായത്ത് |
| ആസ്ഥാനം | : കാലിക്കടവ് |
| റവന്യൂ വില്ലേജുകൾ | : പിലിക്കോട്,കൊടക്കാട്,മാണിയാട്ട് |
| ബ്ലോക്ക് പഞ്ചായത്ത് | : നീലേശ്വരം |
| ജില്ല | : കാസർഗോഡ് |
| താലൂക്ക് | : ഹോസ്ദുർഗ്ഗ് |
| അസംബ്ലി മണ്ഡലം | : തൃക്കരിപ്പൂർ |
| വിസ്തീർണ്ണം | : 26.77 ച.കി.മീ |
| വാർഡുകൾ | : 18 |
| സ്ത്രീ സംവരണ വാർഡുകൾ | : 9 |
| പട്ടികജാതി സംവരണ വാർഡ് | : 1 (10 - വാർഡ്, പൊള്ളപ്പൊയിൽ) |
| ആകെ കുടുംബങ്ങൾ | : 6142 |
| ജനസംഖ്യ | : ആൺ : 11984 പെൺ : 13138 ആകെ : 25122 |
| പട്ടികജാതി ജനസംഖ്യ | : ആൺ : 722 പെൺ : 676 ആകെ : 1398 |
| പട്ടിക വർഗ്ഗ ജനസംഖ്യ | : 272 |
| ലൊക്കേഷൻ | : $12^{\circ} 12'$ ഉത്തര അക്ഷാംശത്തിനും $75^{\circ} 10'$ പൂർവ്വ രേഖാംശത്തിലുമാണ് |

അതിരുകൾ : കിഴക്ക് - കയ്യൂർ-ചീമേനി,കരിവെള്ളൂർ-പെരളംഗ്രാമപഞ്ചായത്തുകൾ
 : പടിഞ്ഞാറ് - പടന്ന ഗ്രാമപഞ്ചായത്ത്
 : വടക്ക് - ചെറുവത്തൂർ,കയ്യൂർ-ചീമേനി ഗ്രാമപഞ്ചായത്തുകള്
 : തെക്ക് - കരിവെള്ളൂർ-പെരളം,തൃക്കരിപ്പൂർ ഗ്രാമപഞ്ചായത്തുകൾ

ഭരണസമിതി 2025-30

| ക്രമ നമ്പർ | പേര് | സ്ഥാനം | വാർഡ് നമ്പർ | വാർഡിന്റെ പേര് |
|------------|------------------------|---|-------------|----------------------|
| 1 | ഇ കുഞ്ഞിരാമൻ | പ്രസിഡന്റ് | III | പുത്തിലോട്ട് |
| 2 | ചന്ദ്രമതി സി വി | വൈസ് പ്രസിഡന്റ് | XVI | ചന്തേര പടിഞ്ഞാറേക്കര |
| 3 | ഹരിദാസ് എം.കെ | ചെയർമാൻ, വികസന സ്റ്റാന്റിംഗ് കമ്മറ്റി | XVIII | കരപ്പാത്ത് |
| 4 | ഹേമാംബിക കെ | ചെയർപേഴ്സൺ, ക്ഷേമകാര്യ സ്റ്റാന്റിംഗ് കമ്മറ്റി | IX | കൊടക്കാട് |
| 5 | എൻ രവീന്ദ്രൻ | ചെയർമാൻ, ആരോഗ്യ വിദ്യാഭ്യാസസ്റ്റാന്റിംഗ് കമ്മറ്റി | XII | ഏച്ചിക്കൊവൂൽ |
| 6 | ലീന വി | മെമ്പർ | I | കണ്ണകൈ |
| 7 | ടി വി മിനി | മെമ്പർ | II | പിലിക്കോട് |
| 8 | ജിതിൻരാജ് കെ | മെമ്പർ | IV | കണ്ണാടിപ്പാറ |
| 9 | ശ്രീജ എ | മെമ്പർ | V | കുഞ്ഞിപ്പാറ |
| 10 | സന്ധ്യ സി | മെമ്പർ | VI | വേങ്ങാപ്പാറ |
| 11 | റഫത്ത് എൻ | മെമ്പർ | VII | പാടിക്കീൽ |
| 12 | ശ്രീയേഷ് കെ | മെമ്പർ | VIII | ഓലാട്ട് |
| 13 | എ ഭാസ്കരൻ | മെമ്പർ | X | പൊള്ളപ്പൊയിൽ |
| 14 | വി കെ സരോജ | മെമ്പർ | XI | വെള്ളച്ചാൽ |
| 15 | വി എം കുമാരൻ | മെമ്പർ | XIII | കാലിക്കടവ് |
| 16 | സന്തോഷ് കുമാർ സി.എച്ച് | മെമ്പർ | XIV | ചന്തേര |
| 17 | ലജിന ടി | മെമ്പർ | XV | മാണിയാട്ട് |
| 18 | നിഷ പി.പി | മെമ്പർ | XVII | പിലിക്കോട് വയൽ |
| 19 | വി മധുസൂദനൻ | സെക്രട്ടറി | | |

പഞ്ചായത്ത് ആസൂത്രണ സമിതി അംഗങ്ങൾ

1. അധ്യക്ഷൻ : ഇ കുഞ്ഞിരാമൻ (പ്രസിഡന്റ്,പിലിക്കോട് ഗ്രാമപഞ്ചായത്ത്)
2. ഉപാധ്യക്ഷൻ : ഡോ: എം.കെ രാജശേഖരൻ
3. കൺവീനർ : മധുസൂദനൻ വി (സെക്രട്ടറി, പിലിക്കോട് ഗ്രാമപഞ്ചായത്ത്)

അംഗങ്ങൾ

4. ചന്ദ്രമതി സി വി (വൈസ് പ്രസിഡന്റ്,പിലിക്കോട് ഗ്രാമപഞ്ചായത്ത്)
5. ഹരിദാസ് എം കെ (ചെയർമാൻ , വികസന സ്റ്റാന്റിംഗ് കമ്മിറ്റി)
6. ഹേമാംബിക കെ (ചെയർപേഴ്സൺ , ക്ഷേമകാര്യം സ്റ്റാന്റിംഗ് കമ്മിറ്റി)
7. എൻ രവീന്ദ്രൻ (ചെയർമാൻ ,ആരോഗ്യവും -വിദ്യാഭ്യാസവും സ്റ്റാന്റിംഗ് കമ്മിറ്റി)
8. ടി വി ശ്രീധരൻ മാസ്റ്റർ
9. പി പി പ്രസന്നകുമാരി
10. കെ പ്രഭാകരൻ
11. പി രാമചന്ദ്രൻ മാസ്റ്റർ
12. വിനയൻ മാസ്റ്റർ എം
13. പി കുഞ്ഞിക്കണ്ണൻ
14. രമേശൻ കൊടക്കാട്
15. പി വി പ്രദീപ് മാസ്റ്റർ
16. പി പി രമേശൻ മാസ്റ്റർ
17. രവീന്ദ്രൻ മാണിയാട്ട്
18. ശശിധരൻ അടിയോടി മാസ്റ്റർ
19. എം വി ചന്ദ്രൻ
20. സി ഭരതൻ
21. ടി വി ബാലകൃഷ്ണൻ മാസ്റ്റർ
22. പി പി ചന്ദ്രൻ
23. പി കെ ലക്ഷ്മി
24. സി വി നാരായണൻ
25. മോഹനൻ മാസ്റ്റർ
26. സി മാധവൻ

വർക്കിംഗ് ഗ്രൂപ്പ്

| ക്രമ നം | വർക്കിംഗ് ഗ്രൂപ്പിന്റെ പേര് | ചെയർമാൻ | വൈസ് ചെയർമാൻ | കൺവീനർ |
|---------|--|------------------|--------------------------|--|
| 1 | പൊതുഭരണവും ധനകാര്യവും (കണക്കുകൾ, രേഖകൾ എന്നിവ തയ്യാറാക്കൽ, ഇ-ഗവേണൻസ് ,തനത് വരുമാന വർദ്ധനവ്, വികസന മാസ്റ്റർ പ്ലാൻ തയ്യാറാക്കൽ,സേവന പ്രദാനം മെച്ചപ്പെടുത്തൽ,സദ്ഭരണം, വാതിൽപ്പടി സേവനം മുതലായവ) | കുമാരൻ വി എം | ഇ കൃഷ്ണൻ | മധുസൂദനൻ വി ഗ്രാമ പഞ്ചായത്ത് സെക്രട്ടറി |
| 2 | കൃഷി (ഉൽപ്പന്ന സംഭരണവും സംസ്കരണവും വിപണനവും ഉൾപ്പെടെ) മത്സ്യ ബന്ധനം, തൊഴിലുറപ്പ് പദ്ധതി,മണ്ണ് , ജലസംരക്ഷണം മുതലായവ) | ലജിന ടി | പി വി ചന്ദ്രൻ | ശില്പ കൃഷി ഓഫീസർ |
| 3 | മൃഗ സംരക്ഷണവും ക്ഷീരവികസനവും | മിനി ടി വി | സുമേശൻ കെ | ഡോ.സ്മിത സെബാസ്റ്റ്യൻ വെറ്ററിനറി സർജൻ |
| 4 | പ്രാദേശിക സാമ്പത്തിക വികസനം (ചെറുകിട വ്യവസായം, കുടുംബശ്രീ, സൂക്ഷ്മ സംരംഭങ്ങൾ ഉൾപ്പെടെ), സഹകരണം,മുതലായവ | റഫത്ത് എൻ | പി ടി രവീന്ദ്രൻ | രജിഷ്ട്ര കൃഷ്ണൻ വി ഇ ഒ കോടക്കാട് |
| 5 | ദാരിദ്ര്യ ലഘൂകരണം (പാർപ്പിടം ഉൾപ്പെടെ) | സന്ധ്യ സി | പി ശാന്ത | സുരേന്ദ്രൻ വി ഇ ഒ പിലിക്കോട് |
| 6 | സാമൂഹ്യനീതി (ഭിന്നശേഷിയുള്ളവർ, വയോജനങ്ങൾ മുതലായവ) | ശ്രീജ എ | സി കൃഷ്ണൻ നായർ | സഫീദ എൻ ഐ സി ഡി എസ് സൂപ്പർവൈസർ |
| 7 | ജെൻഡറും വികസനവും ,കുട്ടികളുടെ വികസനവും | നിഷ പി പി | പി ശൈലജ | ഐ സി ഡി എസ് സൂപ്പർവൈസർ |
| 8 | പട്ടികജാതി വികസനം | ഭാസ്കരൻ എ | എ കൃഷ്ണൻ | അരവിന്ദൻ പി അസിസ്റ്റന്റ് സെക്രട്ടറി |
| 9 | പട്ടിക വർഗ്ഗ വികസനം | ഇ കുഞ്ഞിരാമൻ | മോഹനൻ കെ | അരവിന്ദൻ പിഅസിസ്റ്റന്റ് സെക്രട്ടറി |
| 10 | ആരോഗ്യം | ജിതിൻരാജ് കെ | ബിനോയ് ജോൺ | ലിന്നി ജോയ് മെഡിക്കൽ ഓഫീസർ,എഫ് എച്ച് സി ഓലാട്ട് |
| 11 | കടിവെള്ളം ശുചിത്വം മുതലായവ | സി എച്ച് സന്തോഷ് | പി പി പത്മനാഭൻ | രമേശൻ കുറുവാട്ടിൽ അസിസ്റ്റന്റ് എഞ്ചിനീയർ,എൽ എസ് ജി ഡി) |
| 12 | വിദ്യാഭ്യാസം,കലയും സംസ്കാരവും യുവജനകാര്യം | വി ലീന | എം കെ വിജയകുമാർ മാസ്റ്റർ | ജയദീപ് ഹെഡ്മാസ്റ്റർ,GWUPS കോടക്കാട് |
| 13 | പൊതുമരാമത്ത് (വൈദ്യുതിയും ഊർജ്ജവും ഉൾപ്പെടെ) | ശ്രീയേഷ് കെ | പി സുധാകരൻ | രമേശൻ കുറുവാട്ടിൽ അസിസ്റ്റന്റ് എഞ്ചിനീയർ,എൽ എസ് ജി ഡി) |
| 14 | ജൈവവൈവിധ്യ മാനേജ്മെന്റ്,കാലാവസ്ഥാ വ്യതിയാനം,പരിസ്ഥിതി സംരക്ഷണം,ദുരന്ത നിവാരണം | വി കെ സരോജ | ടി വി ശ്രീധരൻ മാസ്റ്റർ | ഗ്രാമ പഞ്ചായത്ത് സെക്രട്ടറി |

അദ്ധ്യായം 1

തദ്ദേശ ഭരണ സ്ഥാപനത്തിന്റെ വികസന സ്ഥിതി -അവസ്ഥാ വിശകലനം

കാസർഗോഡ് ജില്ലയുടെ തെക്കേയറ്റത്ത് ഉത്തര അക്ഷാംശം 12 12" പൂർവ്വ രേഖാംശം 75 10" ഇടയിൽ സ്ഥിതിചെയ്യുന്നു. കേരളത്തിന്റെ വടക്കേയറ്റത്തെ ജില്ലയായ കാസർഗോഡിന്റെ തെക്കേയറ്റത്തെ ഗ്രാമപഞ്ചായത്താണ് പിലിക്കോട്. കണ്ണൂർ ജില്ലയുമായി അതിർത്തി പങ്കിടുന്നു.ഇടനാടിന്റെയും തീര പ്രദേശത്തിന്റെയും സ്വഭാവം കാണിക്കുന്ന ഭൂപ്രകൃതി ഈ പഞ്ചായത്തിന്റെ സവിശേഷതയാണ്. 26.77 ചതുരശ്ര കിലോമീറ്റർ വിസ്തൃതിയുള്ള പഞ്ചായത്തിൽ പിലിക്കോട് , മാണിയാട്ട് കൊടക്കാട് ഗ്രാമങ്ങൾ ചേർന്നതാണ്. നീലേശ്വരം ബ്ലോക്ക് പഞ്ചായത്ത് പരിധിയിൽപ്പെടുന്ന പിലിക്കോട് ഗ്രാമ പഞ്ചായത്ത് തൃക്കരിപ്പൂർ അസംബ്ലി നിയോജക മണ്ഡലത്തിന്റെ ഭാഗമാണ്.

ഹോസ്ദുർഗ് താലൂക്കിന്റെ തെക്കേയറ്റത്ത് നോർത്തേൺ അഗ്രോമാന്റിക് സോണിൽ ഉൾപ്പെടുന്ന പഞ്ചായത്തിന്റെ പടിഞ്ഞാറൻ പ്രദേശം തീര ഭൂമിയും, മധ്യഭാഗം ഫലഭൂയിഷ്ഠമായ മണ്ണും, കിഴക്കൻ പ്രദേശങ്ങൾ ചെങ്കൽ നിറഞ്ഞ പ്രദേശങ്ങളുമാണ്. 26.77 ചതുരശ്ര കിലോമീറ്റർ വിസ്തൃതിയിൽ 75.90% ചെങ്കൽ കലർന്ന പാറ പ്രദേശങ്ങളും, 20.67% തീരഭൂമിയും 0.93% ശതമാനം പുൽമേടുകളും 2.44% ചതുപ്പ് നിലവുമാണ്.

ജനകീയാസൂത്രണ പ്രസ്ഥാനത്തിൻറെ ഭാഗമായി 9-ാം പദ്ധതി മുതൽ വികസന പ്രവർത്തനങ്ങളിൽ ജനകീയതയുടെ ഉദാത്തമായ അനുഭവങ്ങൾ കേരളത്തിൽ വർദ്ധിതമായ തോതിൽ നടന്നു വരികയാണ്. ഈ പ്രവർത്തനങ്ങൾ കേരളത്തിന് തന്നെ മാതൃകയാകാൻ പിലിക്കോട് ഗ്രാമപഞ്ചായത്തിന് കഴിഞ്ഞിട്ടുണ്ട്.

ജനകീയാസൂത്രണ പ്രസ്ഥാനത്തിന് മുമ്പ് തന്നെ ജനകീയ സഹകരണത്തോടെ പങ്കാളിത്ത വികസന പ്രവർത്തനത്തിന് മാതൃകാ അനുഭവം എന്ന നിലയിൽ സമ്പൂർണ്ണ ശുചിത്വ പദ്ധതി ആവിഷ്കരിക്കാനും നടപ്പിലാക്കാനും നമുക്ക് കഴിഞ്ഞിട്ടുണ്ട്. കൂടാതെ സാമൂഹ്യ സാമ്പത്തിക സർവ്വേ, റിസോഴ്സ് മാപ്പിംഗ്, ഡ്രൈനേജ് മാപ്പിംഗ് ഇങ്ങനെ ഒട്ടനവധി പഠന പ്രവർത്തനങ്ങൾ ജനകീയ പങ്കാളിത്തത്തോടെ നടപ്പിലാക്കാൻ സാധിച്ചു. ഈ പ്രവർത്തനങ്ങളുടെ തുടർച്ചയും വളർച്ചയുമാണ്. ഊർജ്ജയാനം പരിപാടി നിരന്തരമായ വിവിധങ്ങളായ പ്രവർത്തനത്തിലൂടെ ഊർജ്ജ സംരക്ഷണ പ്രവർത്തനങ്ങൾ രാജ്യത്ത് ആകെ മാതൃകയായി ഇന്ത്യയിലെ ആദ്യത്തെ ഫിലിമെൻറ് രഹിത പഞ്ചായത്ത് എന്ന നേട്ടവും നമുക്ക് യാഥാർത്ഥ്യമാക്കാൻ സാധിച്ചു.

മാലിന്യമുക്തം നവകേരളത്തിൻറെ ഭാഗമായി 2017 മുതൽ വിവിധ പ്രവർത്തനങ്ങൾ പഞ്ചായത്തിൽ നടന്നുവരുന്നു. ഇതിൻറെ ഭാഗമായി നല്ല രീതിയിൽ പ്രവർത്തിക്കുന്ന ഒരു എം സി എഫും വാർഡുകളിൽ ആവശ്യത്തിന് മിനി എംസി എഫ് കളും നമുക്കുണ്ട്. ഹരിത കർമ്മ സേനാംഗങ്ങൾ പഞ്ചായത്തിലെ മുഴുവൻ വീടുകളിൽ നിന്നും എല്ലാ അജൈവമാലിന്യങ്ങളും ശേഖരിക്കുന്നു.

കാർഷിക സംസ്കൃതിയുമായി ബന്ധപ്പെട്ടതാണ് പിലിക്കോടിൻറെ സാമൂഹ്യ- സാമ്പത്തിക സാംസ്കാരിക ഘടന രൂപപ്പെടുവന്നിട്ടുള്ളത്. ജനങ്ങളുടെ മുഖ്യ ജീവിത വൃത്തി കൃഷിയായിരുന്നു. കൃഷിക്ക് അനുയോജ്യമായ ഭൂപ്രകൃതിയും ജലസ്രോതസ്സുകളുമാണ് പിലിക്കോടിൻറെ കാർഷിക വ്യവസ്ഥ രൂപപ്പെടുത്തിയത്. ശിലാനിർമ്മിത ഗുഹകളുടെ കാലം തൊട്ടു തന്നെ മനുഷ്യവാസം തുടങ്ങിയതിൻറെ ഒട്ടേറെ തെളിവുകളുണ്ട്. കൊടുംപാറകളും ഫലഭൂയിഷ്ടമായ ചരൽമണ്ണും പഞ്ചായത്തിൻറെ ചില ഭാഗങ്ങളിലെ മണ്ണിൻറെ സവിശേഷതകളാണെങ്കിൽ പൂഴിയും മണ്ണും കലർന്നതാണ് പടിഞ്ഞാറൻ പ്രദേശങ്ങളുടെ പ്രത്യേകത. ഒരുകാലത്ത് വന്യമൃഗങ്ങളും അത്യപൂർവ്വങ്ങളായ ഔഷധസസ്യങ്ങളും കൊണ്ട് ഈ ഭൂവിഭാഗം സമ്പന്നമായിരുന്നു. പിലിക്കോടിനെ ഫലഭൂവിഷ്ടമാക്കുന്നതിലും കാർഷികവൃത്തിയോട് അടുപ്പിക്കുന്നതിലും നെല്ലിൻറെ കലവറ എന്ന് കരുതാവുന്ന പ്രധാനപ്പെട്ട നെൽവയലുകൾ ഇവിടെയുണ്ടായിരുന്നു. ജനവാസത്തിന് സുപ്രധാന ഘടകം ഈ നെൽവയലുകൾ തന്നെയാണെന്ന് അനുമാനിക്കാം.

ഗ്രാമപഞ്ചായത്തിലെ ജനങ്ങൾ ഏറ്റവും കൂടുതൽ ആവശ്യങ്ങൾക്കായി എത്തുന്ന പൊതു സ്ഥാപനമാണ് ഗ്രാമപഞ്ചായത്ത് ഓഫീസ്. ഗ്രാമപഞ്ചായത്ത് ലഭിക്കുന്ന അപേക്ഷകളിൽ കൂടുതലായും പൊതുജനങ്ങൾ നേരിട്ട് ഓഫീസിൽ എത്തി സമർപ്പിക്കുന്നവ ആയിരുന്നു. ഇന്ന് ഇതിൽ നിന്ന് തികച്ചും വ്യത്യസ്തമായി സാങ്കേതിക വളർച്ചയിൽ മുന്നോട്ടുപോയി കൊണ്ടിരിക്കുന്ന ലോകത്തിൽ കാലോചിതമായ മാറ്റങ്ങളുമായി സർക്കാർ മുന്നോട്ട് വന്നു. ഡിജിറ്റൽ യുഗത്തിലെ ഇത്തരം വിപ്ലവങ്ങളോട് ജനങ്ങൾ ഇണങ്ങി പ്രവർത്തിക്കുന്നതിൽ ഇ- മുറ്റം ഡിജിറ്റൽ സാക്ഷരത, ഡിജി കേരളം തുടങ്ങിയ പദ്ധതികളും പഞ്ചായത്തിൽ പൂർത്തീകരിച്ചു. ഗ്രാമപഞ്ചായത്ത് മുൻസിപ്പാലിറ്റി കോർപ്പറേഷൻ എന്നിങ്ങനെ വിവിധ വകുപ്പുകൾ ഏകീകരിച്ച് ഒറ്റ വകുപ്പ് ആയതോടുകൂടി 2025 ഏപ്രിൽ മുതൽ എല്ലാ ഗ്രാമപഞ്ചായത്തുകളിലും കെ സ്റ്റാർട്ട് ഏകീകൃത സോഫ്റ്റ്‌വെയർ നിലവിൽ വന്നു. കെ സ്റ്റാർട്ട് വിന്യസിച്ചതോടുകൂടി സമ്പൂർണ്ണ ഇ- ഗവേണൻസ് എന്ന ലക്ഷ്യം പൂർത്തീകരിച്ചു. കെ സ്റ്റാർട്ട് വഴി പൊതുജനങ്ങൾക്ക് ഗ്രാമപഞ്ചായത്ത് ഓഫീസുകളിൽ വരാതെ ഓൺലൈൻ വഴി അപേക്ഷകൾ സമർപ്പിക്കാനും ഇതുവഴി പൊതുജനങ്ങൾക്ക് കൃത്യമായ അപേക്ഷ സമർപ്പിക്കാനും സാധിക്കും. ഈ വർഷം ഡിജിറ്റൽ

സാക്ഷരത ലഭിച്ചവർക്കുള്ള തുടർ സാക്ഷരത, എല്ലാ പൗരന്മാരുടെയും ആധികാരിക ഡിജിറ്റലൈസ് ചെയ്ത് സൂക്ഷിക്കാനുള്ള DEED (Digitalisation of Every Essential Documents), എല്ലാ പൗരന്മാർക്കും Ksmart ID ലഭ്യമാകുന്നതിനുള്ള നടപടികൾ മുതലായവ ഡിജി കേരളം 2 ൽ നടപ്പിലാക്കും.

തരിശു രഹിത പഞ്ചായത്ത് എന്ന ലക്ഷ്യം നേടുന്നതിന് കഴിഞ്ഞ കുറെ വർഷങ്ങളായി വിവിധ പദ്ധതികൾ പാടശേഖരങ്ങളുമായി ചേർന്ന് നടപ്പിലാക്കി വരുന്നു. ഹരിത കേരളം നെൽകൃഷിക്ക് കൂലി ചെലവ്, കൈപ്പാട് കൃഷി, നടീ കൂട്ടം, മഞ്ഞൾ ഗ്രാമം പദ്ധതി, ഹരിത കേരള ജൈവപയർപാടം, എന്നിവ ഇവയിൽ ചിലത് മാത്രം കേരഗ്രാമം പദ്ധതിയിലൂടെ നാളികേര കർഷകർക്ക് ആശ്വാസമാകുന്ന ഒട്ടേറെ പ്രവർത്തനങ്ങൾക്ക് രൂപം നൽകാൻ സാധിച്ചു. ഉത്പാദനക്ഷമത വർദ്ധിപ്പിക്കുന്നതിന് ഈ മേഖലയിൽ ഇനിയും ഒട്ടേറെ പ്രവർത്തനങ്ങൾ നടത്തേണ്ടതുണ്ട്.

പഞ്ചായത്തിലെ 5 ക്ഷീര സംഘങ്ങൾ വഴി പാൽ ശേഖരിക്കുകയും ക്ഷീര കർഷകർക്ക് ആനുകൂല്യങ്ങൾ നൽകുകയും ചെയ്യുന്നുണ്ട്. ഈ വർഷം പാൽ വില സബ്സിഡി, കുറവ് പശുക്കൾക്ക് കാലിത്തീറ്റ വിതരണം, ധാതുലവണ മിശ്രിതം എന്നിവ വഴി ഈ പ്രവർത്തനം ശക്തിപ്പെടുത്താൻ കഴിഞ്ഞിട്ടുണ്ട്.

ജനങ്ങളുടെ ആരോഗ്യപരിപാലന രംഗത്ത് മാതൃകാപരമായ പ്രവർത്തനങ്ങളാണ് ഓലാട്ട് FHC നടത്തുന്നത്. ഓലാട്ട് കുടുംബാരോഗ്യ കേന്ദ്രം രോഗി സൗഹൃദം ആക്കി മാറ്റി. കാസർകോട് വികസന പാക്കേജ്, പഞ്ചായത്ത് ഫണ്ട് എന്നിവ ഉപയോഗിച്ച് നവീന കെട്ടിടങ്ങൾ നിർമ്മിച്ചു. ആശുപത്രിക്ക് എംഎൽഎ ഫണ്ട് ഉപയോഗിച്ച് ആംബുലൻസ് സൗകര്യം ഒരുക്കി. ആധുനികമായ ലാബും വൈകുന്നേരം വരെയുള്ള ഒ പി സംവിധാനവും ഒരുക്കി. ഭക്ഷ്യ സുരക്ഷ ഒരുക്കാൻ ആവൃത്തി പദ്ധതി പദ്ധതി നടപ്പിലാക്കി .ഇവ കൂടാതെ ആരോഗ്യ രംഗത്ത് പിലിക്കോട് ആയുർവേദ ആശുപത്രി മാണിയാട്ട് ഹോമിയോ ആശുപത്രി എന്നിവ പൊതുജന ആരോഗ്യത്തിന് വേണ്ടി വിലയേറിയ സേവനങ്ങൾ നൽകിവരുന്നു.

വിദ്യാഭ്യാസ രംഗത്ത് നമുക്ക് മുന്നേറ്റം ഉണ്ടാക്കാൻ സാധിച്ചു. പഞ്ചായത്തിലെ എല്ലാ സർക്കാർ വിദ്യാലയങ്ങളിലും സംസ്ഥാന സർക്കാർ സഹായത്തോടെ ആവശ്യമായ ഭൗതിക സൗകര്യങ്ങൾ നല്ല നിലയിൽ ഒരുക്കാൻ സാധിച്ചിട്ടുണ്ട്. തുടർച്ചയായി 100% വിജയം കൊയ്തെടുക്കുന്ന ഹൈസ്കൂളും ഹയർ സെക്കൻഡറി സ്കൂളുകളും മികച്ച പ്രകടനം കാഴ്ചവയ്ക്കുന്നു. LSS , USS പരീക്ഷയിൽ പഞ്ചായത്തിലെ എല്ലാ എൽ.പി, യു.പി വിദ്യാലയങ്ങളും ശ്രദ്ധേയമായ

പ്രകടനങ്ങളാണ് കാഴ്ചവെക്കുന്നത്. സാങ്കേതിക വിദ്യാഭ്യാസരംഗത്ത് പിലിക്കോട് ഐ.ടി.ഐ പ്രവർത്തിക്കുന്നു. പിലിക്കോട് ഐ.ടി.ഐക്ക് കരപ്പാത്ത് പുതിയ കെട്ടിടം പണി നടന്നുവരുന്നു.

നമ്മുടെ കുടിവെള്ളത്തിന്റെ മുഖ്യ സ്രോതസ്സ് കിണർ ആണ്. കുടിവെള്ള പദ്ധതിയെ ആശ്രയിക്കുന്നവരും ഉണ്ട്. കാലാവസ്ഥാ വ്യതിയാനം തെറ്റായ ഭൂവിനിയോഗം ജല സാക്ഷരതയുടെ കുറവ് എന്നിവ മൂലം ഭൂഗർഭ ജലവിതാനം മറ്റ് പ്രദേശങ്ങളിലെ പോലെ നമ്മുടെ പഞ്ചായത്തിലും കുറഞ്ഞു വരുന്നതായി കാണാം. ഇത് രൂക്ഷമായ കുടിവെള്ളക്ഷാമത്തിന് ഇടയാക്കാൻ കാരണമാകുന്നു. സമഗ്രമായ മണ്ണ് ജല സംരക്ഷണ പരിപാടികൾ കിണർ റീചാർജ്ജ് ജല സാക്ഷരത തുടങ്ങിയവയിൽ നാം കൂടുതൽ ശ്രദ്ധിക്കേണ്ടിയിരിക്കുന്നു.

തെരുവ് വിളക്ക് വ്യാപനത്തിൽ നാം മറ്റു പഞ്ചായത്തുകളെക്കാൾ വളരെ മുന്നിട്ടുനിൽക്കുന്നു. തെരുവ് വിളക്കുകളുടെ ആറ്റു കുറ്റപ്പണികൾ നമുക്ക് യഥാസമയം നടത്താൻ സാധിക്കാറുണ്ട്. ഇതിനു വേണ്ടി പഞ്ചായത്ത് വൻതുക എല്ലാവർഷവും ചെലവഴിക്കുന്നുണ്ട് . തെരുവ് വിളക്കുകൾ എല്ലാം LED യിലേക്ക് മാറാൻ സാധിച്ചിട്ടുണ്ട്. ഈ രംഗത്തെ ചെലവ് കുറച്ചു കൊണ്ടുവരാൻ ഇവ സോളാറിലേക്ക് മാറ്റാനുള്ള പ്രവർത്തനം നമുക്കു നടത്തേണ്ടതുണ്ട്. പഞ്ചായത്ത് പരിധിയിലുള്ള 42 സർക്കാർ സ്ഥാപനങ്ങൾക്ക് അന്വേഷണത്തിന്റെ സഹകരണത്തോടു കൂടെ 122 കിലോ വാട്ട് സോളാർ വൈദ്യുതി ലഭ്യമാക്കിയിട്ടുണ്ടെങ്കിലും പലതും കാര്യക്ഷമമായി പ്രവർത്തിക്കുന്നില്ല. ഈ വർഷം ഇവ റിപ്പയർ ചെയ്യുന്നത് മികച്ചതാക്കാൻ സാധിച്ചിട്ടുണ്ട്.

പിലിക്കോട് ഗ്രാമപഞ്ചായത്തിൽ ഏകദേശം 149.5 കി.മീ റോഡുകൾ ഉണ്ട്. കേരളത്തിലെ തന്നെ ഉയർന്ന റോഡ് സാന്ദ്രതയാണിത്. ഈ റോഡുകളുടെ സംരക്ഷണവും പരിപാലനവും ഏറ്റെടുക്കാനും കൃത്യതയോടെ നമുക്ക് നിർവഹിച്ചു വരുവാൻ സാധിക്കുന്നുണ്ട്. പുതിയ റോഡുകളുടെ ആവശ്യം ഗ്രാമസഭകളിൽ സജീവമാണ്. ഇതിലേക്കുള്ള ഫണ്ട് പരിമിതമാണ് തൊഴിലുറപ്പ് പദ്ധതി ഫണ്ട് ഉപയോഗിച്ച് 67 കോൺക്രീറ്റ് റോഡുകൾ നിർമ്മിച്ചിട്ടുണ്ട്. കൂടാതെ 79 മൺറോഡുകൾ ടാർ ചെയ്ത് ഗതാഗത യോഗ്യമാക്കി. പഞ്ചായത്ത് റോഡ് ശൃംഖലയാകെ ഡിജിറ്റലൈസ് ചെയ്തു റോഡ് കണക്ടിവിറ്റി മാപ്പ് തയ്യാറാക്കുന്നതിനും റോഡുകൾ അപകടകരഹിതമായി യാത്രാ സൗഹൃദം ആക്കാനും റോഡുകൾക്ക് പേര് / നമ്പർ നൽകുന്നതിനും നൂതന പദ്ധതികൾ ആവശ്യമാണ്. പഞ്ചായത്തിലെ എല്ലാ ഘടക സ്ഥാപനങ്ങളുടെയും ആവശ്യാനുസരണം അറ്റകുറ്റപ്പണികളും സംരക്ഷണവും പഞ്ചായത്ത് കാര്യക്ഷമമായി നിർവഹിക്കുന്നുണ്ട്

അതി ദരിദ്ര മുക്ത പഞ്ചായത്തിന്റെ ഭാഗമായി മാനദണ്ഡങ്ങളിലൂടെ പഞ്ചായത്ത് പരിധിയിൽ 13 പേരെയാണ് കണ്ടെത്തിയത്. ഇതിൽ ഒരാൾ മരണപ്പെടുകയും ഒരാളുടെ മകന് സർക്കാർ ജോലി ലഭിക്കുകയും ഉണ്ടായി. ബാക്കി വരുന്ന 11 പേർക്ക് മൈക്രോപ്ലാൻ തയ്യാറാക്കി

ഇവരെയും മുക്തമാക്കാൻ സാധിച്ചു. മഹാത്മാഗാന്ധി ദേശീയ ഗ്രാമീണ തൊഴിലുറപ്പ് പദ്ധതി കടുബശ്രീ മിഷൻ വഴി നടപ്പിലാക്കുന്ന പദ്ധതികൾ എന്നിവ വഴി ദാരിദ്ര്യ ലഘൂകരണ പദ്ധതികൾക്ക് പുതിയ ഉണർവ് നൽകിയിട്ടുണ്ട് തൊഴിൽ പദ്ധതികളിൽ വ്യക്തിഗത ആസ്തി നിർമ്മാണ പ്രവർത്തനങ്ങളുമായി ബന്ധപ്പെട്ട ബന്ധപ്പെട്ട് കിണർ കോഴിത്തട നിർമ്മാണം കമ്പോസ്റ്റ് നിർമ്മാണം അസോള ടാങ്കുകൾ എന്നിവ നിർമ്മിച്ചും ലൈഫ് ഭവന നിർമ്മാണ പദ്ധതികളിലൂടെ വീടുകൾ വെച്ച് നൽകുവാനും കഴിഞ്ഞു. പി.എം.എ.വൈ പദ്ധതി പ്രകാരവും വീടുകൾ നൽകാൻ കഴിഞ്ഞു.

പദ്ധതി വിഹിതത്തിന്റെ അഞ്ച് ശതമാനം വീതം വയോജനങ്ങൾക്കും ഭിന്നശേഷിക്കാർക്കും കുട്ടികൾക്കുമായി മാറ്റിവയ്ക്കുന്ന ഭിന്നശേഷി വിദ്യാർത്ഥികൾക്ക് സ്കോളർഷിപ്പ് കലാമേള സഹായ ഉപകരണങ്ങൾ എന്നിവ നൽകി. വയോജനങ്ങൾക്ക് കട്ടിൽ ആരോഗ്യ പരിചരണം മെഡിക്കൽ പരിശോധന എന്നിവ നടത്തി എല്ലാവർഷവും വാർഡ് പഞ്ചായത്ത് തലത്തിൽ വയോജന സംഗമം നടത്തി പാലിയേറ്റീവ് ഹോം കെയർ കാലിക്കടവ് വെള്ളച്ചാൽ വടക്കോട്ട് വയൽ എന്നിവിടങ്ങളിൽ പകൽ വിശ്രമ കേന്ദ്രങ്ങൾ പ്രവർത്തിക്കുന്നു.

ജനകീയാസൂത്രണ പദ്ധതിയിൽ പട്ടികജാതി പട്ടികവർഗ്ഗ മേഖലകളിൽ ഗണ്യമായ ഭൗതിക നേട്ടങ്ങൾ കൈവരിക്കുക എന്നതാണ് മുഖ്യ ലക്ഷ്യം. പിലിക്കോട് ഗ്രാമപഞ്ചായത്തിൽ 7 പട്ടികജാതി ഉന്നതികളും 2 പട്ടികവർഗ്ഗ ഉന്നതികളും ആണുള്ളത്. ലൈഫ് ഭവന പദ്ധതിയിൽ അർഹതയുള്ള എല്ലാ പട്ടികജാതി ഗുണഭോക്താക്കൾക്കും വീട് വെച്ച് നൽകാൻ സാധിച്ചിട്ടുണ്ട്. പട്ടികവർഗ്ഗ വിഭാഗത്തിന് ഭവന നിർമ്മാണ ആനുകൂല്യം, വീട് വാസയോഗ്യമാക്കൽ പദ്ധതി, വിവാഹ ധനസഹായം, പഠനം മുറി, ലാപ്പോപ്പ് നൽകൽ തുടങ്ങിയവയും നടപ്പിലാക്കിയിട്ടുണ്ട്.

അദ്ധ്യായം 2
വാർഷിക പദ്ധതി അവലോകനം

പിലിക്കോട് ഗ്രാമപഞ്ചായത്ത് 2025-26 വാർഷിക പദ്ധതി

| നിർവ്വഹണ ഉദ്യോഗസ്ഥന്റെ പേര് | പ്രോജക്ട് എണ്ണം | | | അടങ്കൽ തുക |
|-------------------------------|-----------------|-----------|------------|------------------|
| | പുതിയത് | സ്പിൽ ഓവർ | ആകെ | |
| അസിസ്റ്റന്റ് എഞ്ചിനീയർ | 86 | 44 | 130 | 76756074 |
| കൃഷി ഓഫീസർ | 8 | 3 | 11 | 6681760 |
| വെറ്റിനറി സർജ്ജൻ | 7 | 1 | 8 | 2931600 |
| മെഡിക്കൽ ഓഫീസർ (പിഎച്ച്സി) | 12 | 9 | 21 | 6973099 |
| മെഡിക്കൽ ഓഫീസർ (ഹോമിയോ) | 2 | 0 | 2 | 650000 |
| മെഡിക്കൽ ഓഫീസർ (ആയുർവേദ) | 5 | 0 | 5 | 1515000 |
| സബ്ജൂനിയർ ഓഫീസർ ഫിഷറീസ് | 1 | 0 | 1 | 60000 |
| വിഇഒ/ലേഡി വിഇഒ | 5 | 3 | 8 | 14578000 |
| സെക്രട്ടറി | 28 | 10 | 38 | 11254725 |
| വിഇഒ | 5 | 8 | 13 | 3997262 |
| ഹെഡ് മാസ്റ്റർ | 18 | 4 | 22 | 4425271 |
| ഐസിഡിഎസ് സപ്പർവൈസർ | 13 | 4 | 17 | 6811570 |
| ഡയറി ഫാം ഇൻസ്പെക്ടർ | 2 | 0 | 2 | 2636000 |
| അസിസ്റ്റന്റ് സെക്രട്ടറി | 10 | 0 | 10 | 1570000 |
| | 202 | 86 | 288 | 140840361 |

അദ്ധ്യായം 3

പ്രശ്ന വിശകലനവും പ്രശ്ന പരിഹാര സാധ്യതകളും

പതിനാലാം പഞ്ചവത്സര പദ്ധതി കാലയളവിൽ 2022 മുതൽ 2025 വരെയുള്ള നാലുവർഷം ശാസ്ത്ര സാങ്കേതിക രംഗത്ത് ഉണ്ടായ വമ്പിച്ച മാറ്റങ്ങൾ എല്ലാ മേഖലയിലും വളർച്ച രേഖപ്പെടുത്തിയിരിക്കുന്നു. പഞ്ചായത്തീരാജ് സ്ഥാപനങ്ങൾ കമ്പ്യൂട്ടറൈസേഷന്റെ ഫലമായി കൂടുതൽ കാര്യക്ഷമത കൈവരിച്ചിട്ടുണ്ട്. പരമ്പരാഗതമായ കാർഷിക മേഖല ഏറ്റെടുക്കുന്ന സംരക്ഷിക്കപ്പെടുകയും കൃഷി ഭൂമി യുടെ തരിശിടൽ ഒരളവ് വരെ കുറയ്ക്കാനും കഴിഞ്ഞിട്ടുണ്ട്. രണ്ടും മൂന്നും വിളകൾ കൃഷി ചെയ്തിരുന്ന നെൽവയൽ ഏക വിളയിലേക്ക് വഴിമാറി കഴിഞ്ഞു. നിലവിലുള്ള കാർഷിക മേഖലയെ ആകെ പൊളിച്ചെഴുതേണ്ടിയിരിക്കുന്നു. കാർഷിക കർമ്മ സേന രൂപീകരിച്ചിട്ടുണ്ടെങ്കിലും കാർഷിക തൊഴിൽ ആവശ്യങ്ങൾ പൂർണ്ണമായും ഏറ്റെടുക്കാൻ പ്രാപ്തമായിട്ടില്ല. സംഘകൃഷികൾ പലയിടത്തും ആരംഭിച്ചു വെങ്കിലും വിത്തിന്റേയും വളത്തിന്റേയും ഗുണമേന്മയില്ലായ്മ, ജലസേചന അപര്യാപ്ത മുതലായവ പ്രതിസന്ധി സൃഷ്ടിച്ചു. യന്ത്രവൽക്കരണം ഫലപ്രാപ്തിയിൽ എത്തിയില്ല. അന്യസംസ്ഥാനങ്ങളിലെ കൊയ്ത്ത് മെതിയന്ത്രങ്ങളെ ആശ്രയിച്ച് കൃഷിക്കാരന് മുനോട്ടു പോകാൻ കഴിയുന്നില്ല. ഈ രംഗത്ത് മെച്ചപ്പെട്ട വിത്ത്,വളം,കീടനാശിനികൾ എന്നിവ സൗജന്യമായി നൽകിയും, തടയണകൾ അറ്റകുറ്റപ്പണി നടത്തിയും, പുതുതായി നിർമ്മിച്ചും ജലസേചനം ശക്തിപ്പെടുത്തേണ്ടതുണ്ട്.സുഭിക്ഷ കേരളം പദ്ധതിയിലൂടെ കാർഷിക മേഖലയിൽ കുറേക്കൂടി ഇടപെടേണ്ടിയിരിക്കുന്നു.

പശു വളർത്തൽ വൻ പ്രതിസന്ധിയെ നേരിടുകയാണ് . മൃഗപരിപാലന രംഗത്ത് ആവശ്യമായ സേവനം ലഭ്യമാകുന്നില്ല. പച്ചപ്പുൽ കിട്ടാനില്ല. വൈക്കോൽ അന്യസംസ്ഥാനത്ത് നിന്നാണ് വരുന്നത്. അതാകട്ടെ അമിതവിലയും. കാലിത്തീറ്റ, പാൽ, മുട്ട എന്നിവ അന്യസംസ്ഥാനങ്ങളിൽ നിന്നും കേരളത്തിലേക്ക് വരികയാണ്. പാൽ വിലയും ചെലവും തമ്മിൽ വലിയ അന്തരമാണ്. ഇത് കർഷകരെ പശു വളർത്തലിൽ നിന്ന് പിൻവാങ്ങാൻ പ്രേരിപ്പിക്കുന്നു. മേച്ചിൽ സ്ഥലങ്ങളുടെ അഭാവം, മഴക്കാലത്തുണ്ടാകുന്ന വെള്ളക്കെട്ട് പുതിയ റോഡ് ശ്രംഖലകൾ സൃഷ്ടിക്കുന്ന തടസ്സങ്ങൾ എന്നിവ കാലി വളർത്തലിന് തടസ്സമായിട്ടുണ്ട്.

കേരളം പരമ ദരിദ്രരില്ലാത്ത നാടായി മാറി കഴിഞ്ഞു. ദാരിദ്ര്യ ലഘൂകരണ മേഖലയിൽ സാമ്പത്തികം, വിദ്യാഭ്യാസം, തൊഴിലില്ലായ്മ, സ്വയം തൊഴിൽ കണ്ടെത്താനുള്ള ആത്മവിശ്വാസക്കുറവ് എന്നിവ പ്രതിസന്ധി സൃഷ്ടിക്കുന്നുണ്ട്. ശാസ്ത്രീയ പഠനത്തിലൂടെ ദാരിദ്ര്യ ലഘൂകരണ മേഖലയിൽ ഈ വിഷയത്തെ അഭിസംബോധന ചെയ്യപ്പെടേണ്ടതാണ്.

വയോജനങ്ങൾ ഏറെ പ്രയാസപ്പെടുന്ന സാഹചര്യത്തെ വിശകലനം ചെയ്ത് ചികിത്സ, ഭക്ഷണം, ശാരീരിക മാനസിക വെല്ലുവിളികൾ, ഒറ്റപ്പെടൽ എന്നിവയ്ക്ക് പരിഹാരം കാണേണ്ടതുണ്ട്. മെച്ചപ്പെട്ട ആരോഗ്യപരിപാലന സംവിധാനം പഞ്ചായത്തിൽ നിലവിലുണ്ട്. 4 തരത്തിലുള്ള പാലിയേറ്റീവ് സംവിധാനം നിലവിലുണ്ട്.

ഓലാട്ട് എഫ് എച്ച് സി ആരോഗ്യപ്രവർത്തന മേഖലയിൽ നല്ല ഇടപെടൽ നടത്തുന്നുണ്ട്. ജീവിതശൈലി രോഗങ്ങൾ വ്യാപകമാണ്. ഹൃദ്രോഗം ,ക്യാൻസർ എന്നിവയും സമൂഹത്തിൽ കാണപ്പെടുന്നുണ്ട്. 5 ടി ബി രോഗികൾ മാത്രമാണ് ഈ പഞ്ചായത്തിൽ നിലവിൽ ഉള്ളത്. ഇത്തരം രോഗികളെയും, കിടപ്പുരോഗികളെയും നിരന്തരം സൂക്ഷ്മ പരിശോധനയിൽ കൊണ്ടുവരേണ്ടതാണ്.

പിലിക്കോടിന്റെ പൊതു വിദ്യാഭ്യാസരംഗം ശ്രദ്ധേയമാണ്. സി കൃഷ്ണൻ നായർ മെമ്മോറിയൽ ഹയർ സെക്കൻഡറി സ്കൂൾ സംസ്ഥാനത്തിന് തന്നെ മാതൃകയാണ്. എൽ.പി, യു.പി സ്കൂളുകളിൽ പഞ്ചായത്ത് നല്ല ഇടപെടൽ നടത്തുന്നുണ്ട്. എൽ എസ് എസ് ,യു എസ് എസ് പരീക്ഷകളിലും കലോത്സവങ്ങളിലും നമ്മുടെ കുട്ടികൾ മികച്ച പ്രകടനം കാഴ്ചവെക്കുന്നു.സാംസ്കാരിക മേഖല വളരെ മെച്ചപ്പെട്ടതാണ്. വായനശാലകളും, ഗ്രന്ഥാലയങ്ങളും, ക്ലബ്ബുകളും വളരെ മെച്ചപ്പെട്ട നിലവാരം പുലർത്തുന്നു.

പിലിക്കോടിലെ സ്ത്രീകൾ സാമൂഹ്യ മേഖലയിൽ വളരെ സക്രിയമാണ്. കുടുംബശ്രീ സ്ത്രീകളുടെ ആത്മവിശ്വാസവും സമൂഹ ഇടപെടലുകൾക്കും വഴികാട്ടിയായി മുന്നിൽ നിന്ന് പ്രവർത്തിക്കുന്നു. കുടിവെള്ളക്ഷാമം പരിഹരിക്കുന്നതിന് നല്ല ഇടപെടൽ നടത്താൻ കഴിഞ്ഞിട്ടുണ്ട്. മഴവെള്ള കൊയ്ൽ, കിണർ റീചാർജ് ചെയ്യൽ തുടങ്ങിയവ മാതൃകാ പ്രവർത്തനങ്ങളാണ്. മണ്ണ് ജലസംരക്ഷണത്തിന് തൊഴിലുറപ്പ് പദ്ധതി തൊഴിലാളികൾ നല്ല രീതിയിൽ ഇടപെടുന്നുണ്ട്.

പ്രശ്ന വിശകലനം - പരിഹാര മാർഗ്ഗങ്ങൾ

| പ്രശ്നങ്ങൾ | പരിഹാര മാർഗ്ഗങ്ങൾ |
|---|---|
| <ul style="list-style-type: none"> നിലവിൽ ഓഫീസ് പ്രവർത്തിക്കുന്നത് താത്കാലിക കെട്ടിടത്തിലാണ് | <ul style="list-style-type: none"> പുതിയ ഓഫീസ് കെട്ടിടം നിർമ്മിക്കേണ്ടതുണ്ട്.ഗ്രാമപഞ്ചായത്തിന് കൈമാറിക്കിട്ടിയ എല്ലാ ഓഫീസുകളും ഒരു കൂടക്കീഴിൽ കൊണ്ടുവരാൻ ഒരു മിനി സിവിൽ സ്റ്റേഷൻ കെട്ടിടം പണിയണം |
| <ul style="list-style-type: none"> വർദ്ധിച്ചു വരുന്ന ഓഫീസ് | <ul style="list-style-type: none"> സേവന രംഗത്ത് ഗൗരവ പൂർവ്വം |

| | |
|--|--|
| ഭരണനിർവ്വഹണത്തിന് അനുപാതികമായ ഉദ്യോഗസ്ഥരുടെ അഭാവം | ഇടപെടാൻ ആവശ്യമായ ജീവനക്കാരെ നിയമിക്കണം |
| <ul style="list-style-type: none"> തനതുവരുമാനകുറവ്, സാമ്പത്തികമായ പിന്നോക്കാവസ്ഥ, വർദ്ധിച്ചുവരുന്ന ദൈനംദിന ചെലവുകൾ | <ul style="list-style-type: none"> നികുതിപിരിവ്, ലൈസൻസ് ഫീസ് എന്നിവയുടെ പരിഷ്കരണം, തനതുവരുമാനം വർദ്ധിപ്പിക്കാൻ പദ്ധതികൾ ഉണ്ടാവണം |
| കൃഷി അനുബന്ധമേഖലകൾ | |
| <ul style="list-style-type: none"> കാലാവസ്ഥാ വ്യതിയാനം, കീടബാധ, ജലസ്രോതസ്സുകളുടെ അപര്യാപ്തത, ശാസ്ത്രീയ കൃഷിയെ കുറിച്ചുള്ള അജ്ഞത | <ul style="list-style-type: none"> കാലാവസ്ഥാ വ്യതിയാനത്തിന്റെ പ്രത്യാഘാതങ്ങൾക്ക് ശാസ്ത്രീയ പരിഹാരം, ജലസ്രോതസ്സുകളുടെ സംരക്ഷണവും പുനർനിർമ്മാണവും, NREG വർക്കേഴ്സിന്റെ സഹായത്തോടെ മഴവെള്ളം തടഞ്ഞുനിർത്താനാവശ്യമായ പ്രവർത്തനങ്ങൾ |
| <ul style="list-style-type: none"> കാർഷിക ഉല്പന്നങ്ങളുടെ സംഭരണം, ശാസ്ത്രീയമായ സംരക്ഷണം | <ul style="list-style-type: none"> സംഭരണ വിതരണവിലകളെ കേന്ദ്രങ്ങൾക്കാവശ്യമായ സംവിധാനം ഒരുക്കൽ, ആഴ്ചചന്ത പുനഃസമാപിക്കൽ |
| <ul style="list-style-type: none"> തൊഴിലാളി ക്ഷാമം | <ul style="list-style-type: none"> ലേബർ ബാങ്ക് ഉണ്ടാക്കൽ |
| <ul style="list-style-type: none"> യന്ത്രവൽക്കരണം ശക്തിപ്പെടുത്തൽ | <ul style="list-style-type: none"> യന്ത്രവൽകൃത കൃഷിയെ കുറിച്ച് അവബോധം സൃഷ്ടിക്കൽ |
| <ul style="list-style-type: none"> ജൈവ വൈവിധ്യ സമ്പത്തുകളുടെ സംരക്ഷണ കുറവ്, മണ്ണിന്റെ ഘടന പുഷ്ടിപ്പെടുത്തൽ | <ul style="list-style-type: none"> ജൈവ വൈവിധ്യപ്രവർത്തനങ്ങൾ ഊർജ്ജിതമാക്കൽ, മണ്ണിന്റെ ജൈവ ഘടന പരിശോധിച്ച് കൃഷി ചെയ്യൽ |
| <ul style="list-style-type: none"> മൃഗസംരക്ഷണ രംഗത്തെ സ്വയം പര്യാപ്തത ഇല്ലായ്മ | <ul style="list-style-type: none"> ശാസ്ത്രീയമായി ലാഭകരമാക്കാൻ കഴിയുന്ന ഫാമുകൾ ഉണ്ടാക്കുക |
| പ്രാദേശിക സാമ്പത്തിക വികസനം | |
| <ul style="list-style-type: none"> ചെറുകിട സംരംഭങ്ങൾ വിജയകരമായി നടത്താൻ കഴിയുന്നില്ല | <ul style="list-style-type: none"> ലാഭകരമായി നടത്താൻ കഴിയുന്ന സംരംഭങ്ങൾ തുടങ്ങാൻ പിന്തുണ നൽകൽ |
| <ul style="list-style-type: none"> വൻകിട സംരംഭങ്ങളുമായി മത്സരിക്കാനുള്ള ശേഷിക്കുറവ് | <ul style="list-style-type: none"> പുതിയ സാങ്കേതിക വിദ്യാധിഷ്ഠിത സംരംഭങ്ങൾ തുടങ്ങൽ |
| ദാരിദ്ര്യ ലഘൂകരണം | |
| <ul style="list-style-type: none"> ദരിദ്രർ , സാമൂഹ്യ പിന്നോക്കാവസ്ഥ | <ul style="list-style-type: none"> ദാരിദ്ര്യ നിർമ്മാർജ്ജനം മുഖ്യ |

| | |
|--|---|
| യിലുള്ളവർ,പാർശ്വവത്കരിക്കപ്പെട്ടവർ എന്നിവരുടെ പരിരക്ഷ | അജണ്ടയായി കണ്ട് ഇത്തരം ആളുകളെ പരിരക്ഷിക്കൽ |
| <ul style="list-style-type: none"> • ലൈഫ് പാർപ്പിട പദ്ധതിയിൽ സാങ്കേതികമായി അർഹരെ ഉൾപ്പെടുത്താൻ കഴിയാത്ത അവസ്ഥ | <ul style="list-style-type: none"> • മാനദണ്ഡങ്ങൾ പരിഷ്കരിക്കൽ |
| <ul style="list-style-type: none"> • കാലപ്പഴക്കം ചെന്ന തരവാടുകൾ, കൂട്ടുകുടുംബങ്ങൾ എന്നിവരെ പരിരക്ഷിക്കൽ | <ul style="list-style-type: none"> • മാനദണ്ഡങ്ങൾ ലഘൂകരിക്കൽ |
| സാമൂഹ്യനീതി , വനിതാവികസനം , ശിശുവികസനം | |
| <ul style="list-style-type: none"> • തൊഴിൽ മേഖലയിൽ സ്ത്രീ പുരുഷ വിവേചനം | <ul style="list-style-type: none"> • തുല്യജോലിക്ക് തുല്യവേതനം |
| <ul style="list-style-type: none"> • തൊഴിൽ സുരക്ഷ ഇല്ലായ്മ | <ul style="list-style-type: none"> • നിയമത്തിന്റെ പിൻബലം വർദ്ധിപ്പിക്കണം |
| <ul style="list-style-type: none"> • പാർശ്വവത്കരിക്കപ്പെട്ടവരുടെ പിന്നോക്കാവസ്ഥ | <ul style="list-style-type: none"> • സമൂഹത്തിന്റെ പിന്തുണയോടെ പ്രശ്ന പരിഹാരം |
| <ul style="list-style-type: none"> • കുട്ടികളുടെ അവകാശങ്ങൾ സംരക്ഷിക്കപ്പെടുന്നില്ല | <ul style="list-style-type: none"> • ഭിന്നശേഷി സൗഹൃദപഞ്ചായത്താക്കം |
| പട്ടികജാതി- പട്ടിക വർഗ്ഗ വികസനം | |
| <ul style="list-style-type: none"> • ഉന്നതികളിൽ ആധുനിക സൗകര്യങ്ങൾ ഏർപ്പെടുത്തുക | <ul style="list-style-type: none"> • ഉന്നതികളുടെ ആധുനികവത്കരണം |
| <ul style="list-style-type: none"> • സാമ്പത്തിക സാമൂഹ്യ അന്തരം | <ul style="list-style-type: none"> • വിദ്യാഭ്യാസം മെച്ചപ്പെടുത്തുന്നതിനും, തൊഴിൽ മേഖല ശക്തിപ്പെടുത്തുന്നതിനും ഉള്ള പദ്ധതികൾ ഉണ്ടാക്കുക |
| <ul style="list-style-type: none"> • വിദ്യാഭ്യാസ പിന്നോക്കാവസ്ഥ | <ul style="list-style-type: none"> • റെസിഡൻഷ്യൽ സ്കൂൾ കൂടുതൽ സ്ഥാപിച്ച് വൈജ്ഞാനിക നൈപുണി കൈവരിക്കുക |
| ആരോഗ്യം- വിദ്യാഭ്യാസം- കല -സംസ്കാരം | |
| <ul style="list-style-type: none"> • വർദ്ധിച്ചുവരുന്ന ജീവിതശൈലീ രോഗങ്ങൾ | <ul style="list-style-type: none"> • പാലിയേറ്റീവ് പരിചരണം ശക്തിപ്പെടുത്തുക |
| <ul style="list-style-type: none"> • പകർച്ച വ്യാധികൾ ഉയർത്തുന്ന വെല്ലുവിളികൾ | <ul style="list-style-type: none"> • ബോധവത്കരണ പ്രവർത്തനങ്ങൾ , ശുചിത്വ പരിപാലനം ശക്തിപ്പെടുത്തുക |
| <ul style="list-style-type: none"> • മാലിന്യ നിർമ്മാർജ്ജന പ്രശ്നങ്ങൾ | <ul style="list-style-type: none"> • മാലിന്യങ്ങൾ ശാസ്ത്രീയമായി |

| | |
|--|---|
| | സംസ്കരിക്കുക, ബോധവൽക്കരണം നടത്തുക |
| <ul style="list-style-type: none"> • യുവതലമുറയ്ക്ക് മദ്യം, മയക്കുമരുന്നിന് അടിമകളാവുന്നു | <ul style="list-style-type: none"> • യുവതലമുറയെ മുഖ്യധാരയിൽ കൊണ്ടു വരുവാൻ കൗൺസിലിംഗ് സംവിധാനം ഉണ്ടാക്കുക, ചികിത്സാ സൗകര്യങ്ങൾ ഉണ്ടാക്കുക |
| <ul style="list-style-type: none"> • ഗുണമേന്മ വിദ്യാഭ്യാസം, വിദ്യാലയങ്ങളിലെ അടിസ്ഥാന സൗകര്യ പോരായ്മ | <ul style="list-style-type: none"> • ഭാവനാ പൂർണ്ണമായ പദ്ധതികൾ ഉണ്ടാക്കണം. വിദ്യാർത്ഥി സൗഹൃദ അന്തരീക്ഷം സൃഷ്ടിക്കണം |
| <ul style="list-style-type: none"> • കലാരംഗത്തും കായികരംഗത്തും ഊന്നൽ നൽകണം | <ul style="list-style-type: none"> • കലാവാസനകളെ പ്രോത്സാഹിപ്പിക്കാൻ സംവിധാനം വേണം. കായികരംഗത്ത് കളി സ്ഥലങ്ങൾ ഉണ്ടാക്കണം |
| <ul style="list-style-type: none"> • കുടുംബക്ഷേമ കേന്ദ്രങ്ങൾ ശക്തിപ്പെടുത്തുക | <ul style="list-style-type: none"> • കുടുംബക്ഷേമ കേന്ദ്രങ്ങളിലെ ഡോക്ടർമാർ ആഴ്ചയിലൊരിക്കൽ ക്യാമ്പുകൾ നടത്തണം |
| അടിസ്ഥാന സൗകര്യം , കുടിവെള്ളം | |
| <ul style="list-style-type: none"> • പഞ്ചായത്തിന് വിട്ടുകിട്ടിയ സ്ഥാപനങ്ങളെ ആധുനിക വൽക്കരിക്കണം | <ul style="list-style-type: none"> • കൂടുതൽ ഫണ്ട് ലഭ്യമാക്കണം |
| <ul style="list-style-type: none"> • പുതിയ റോഡുകൾ നിർമ്മിക്കാൻ കഴിയുന്നില്ല | <ul style="list-style-type: none"> • ഫണ്ടുകളുടെ അഭാവം |
| <ul style="list-style-type: none"> • തെരുവു വിളക്കുകളുടെ എണ്ണം വർദ്ധിപ്പിക്കുക | <ul style="list-style-type: none"> • ആവശ്യമായ സ്കീം മെയിൻ വലിക്കണം |
| <ul style="list-style-type: none"> • ഭൂഗർഭ ജലചൂഷണം, കുടിവെള്ള പ്രശ്നം ഉണ്ടാക്കുന്നു | <ul style="list-style-type: none"> • ശാസ്ത്രീയമായ പരിശോധനകളുടെ അടിസ്ഥാനത്തിൽ ജലലഭ്യത ഉറപ്പു വരുത്തൽ |
| <ul style="list-style-type: none"> • അശാസ്ത്രീയമായ ഭൂവിനിയോഗം | <ul style="list-style-type: none"> • ഭൂവിനിയോഗചട്ടങ്ങൾ ശക്തമായി നടപ്പിലാക്കുക |

അദ്ധ്യായം 4

വികസന കാഴ്ചപ്പാട്, ലക്ഷ്യങ്ങൾ, തന്ത്രം

പതിനാലാം പഞ്ചവത്സര പദ്ധതിയുടെ അവസാന വർഷത്തിലേക്ക് പ്രവേശിക്കുന്ന ഈ കാലയളവിൽ നാടിന്റെ പൊതുവികസനത്തിൽ മാതൃകാപരമായ ഒട്ടനവധി ക്ഷേമ വികസന പദ്ധതികൾ ജനകീയ പങ്കാളിത്തത്തോടെ ഏറ്റെടുത്ത് നടപ്പിലാക്കാൻ നമുക്ക് സാധിച്ചിട്ടുണ്ട്. പരിമിതമായ വിഭവങ്ങളും സങ്കീർണ്ണവും വിപുലവുമായ ആവശ്യങ്ങളും പ്രശ്നങ്ങളും ആസൂത്രണ പ്രക്രിയയിലൂടെ സമരസപ്പെടുത്തേണ്ടതുണ്ട്. ഇതിലേക്കായി യാഥാർത്ഥ്യബോധത്തോടെ വികസന ആവശ്യങ്ങളെ തിരിച്ചറിഞ്ഞ് മുൻഗണന നിശ്ചയിക്കേണ്ടതുണ്ട്. സുസ്ഥിര വികസനത്തിന്റെ പ്രാധാന്യം ജനങ്ങൾക്ക് ബോധ്യപ്പെടുത്തുന്നതിലൂടെ മാത്രമേ വികസന ലക്ഷ്യങ്ങൾ യാഥാർത്ഥ്യമാക്കാൻ സാധിക്കൂ.

അധികാര വികേന്ദ്രീകരണത്തിന്റെ ഭാഗമായി പ്രാദേശിക സർക്കാരുകളെ ജനാധിപത്യവൽക്കരിക്കാൻ അധികാരം തഴേക്ക് വിന്യസിക്കുന്നു. ഗ്രാമസഭകൾ കേവലം ഗുണഭോക്താക്കളെ തിരഞ്ഞെടുക്കാൻ ഉള്ള യോഗം മാത്രമല്ല, മറിച്ച് വാർഡിൽ / പഞ്ചായത്തിൽ കൃഷിയുടെ വളർച്ചയും സാമ്പത്തിക പുരോഗതിയും മറ്റ് വികസന പ്രവർത്തനങ്ങളും എങ്ങനെ ഉണ്ടാകണം എന്ന് ചർച്ച ചെയ്യാൻ ഉള്ള വേദികൾ കൂടിയാണ്. അത് കൊണ്ട് അധികാര വികേന്ദ്രീകരണം സ്വാർത്ഥകമാക്കാൻ പഞ്ചായത്ത് പ്രാദേശിക സർക്കാർ ആയി മാറേണ്ടതിന്റെ പ്രാധാന്യം വ്യക്തമാക്കുന്നു. അധികാര വികേന്ദ്രീകരണത്തിന്റെ ഒപ്പം വളരുന്നത് ജനാധിപത്യമാണ്. പ്രാദേശിക ഭരണകൂടത്തിന്റെ ജനാധിപത്യവൽക്കരണത്തിലൂടെ പൊതു ഇടങ്ങളുടെ വികാസം, പ്രാദേശിക സാമ്പത്തിക വികസനം, മതനിരപേക്ഷത തുടങ്ങിയവ വളർത്തി എടുക്കാനാകും.

ആസൂത്രണത്തിലും നിർവ്വഹണത്തിലും ജനകീയ പങ്കാളിത്തം ഉറപ്പ് വരുത്തിക്കൊണ്ട് വളർന്നുവന്ന ജനകീയ മുന്നേറ്റമാണ് ജനകീയാസൂത്രണപ്രസ്ഥാനം. ഓരോ പ്രദേശത്തിന്റേയും സാധ്യതകളെ ഭരണ നിർവ്വഹണവുമായി ബന്ധിപ്പിക്കൽ, പ്രാദേശിക വൈദഗ്ധ്യങ്ങളെ വികസന പ്രവർത്തനങ്ങളുമായി കണ്ണി ചേർക്കുക, ആസൂത്രണ പ്രവർത്തനങ്ങളിൽ ജനങ്ങളുടെ ക്രിയാത്മക പങ്കാളിത്തം ഉറപ്പ് വരുത്തുക, ഇതെല്ലാം വഴി നാടിന്റെ വികസന പ്രവർത്തനങ്ങൾ സമൂഹത്തിന് അനുഭവദേദ്യമാക്കുക എന്നത് വികസന പ്രവർത്തനങ്ങളുടെ ഭാഗമായാണ്. ഇതിലൂടെ പദ്ധതികളുടെ ആസൂത്രണത്തിലും നിർവ്വഹണത്തിലും ജനകീയമായ അനുഭവങ്ങൾ വികസിപ്പിച്ചെടുക്കാൻ നമുക്ക് സാധിക്കും.

നമ്മുടെ പഞ്ചായത്തിൽ മാറിമാറി വന്ന ഭരണ സമിതികളുടെ നേതൃത്വത്തിൽ വലിയ തോതിലുള്ള വികസന പ്രവർത്തനങ്ങൾ നടന്നിട്ടുണ്ട്. ഇതിന്റെയെല്ലാം ഫലമായി ഉണ്ടായ മാറ്റങ്ങൾ നമ്മുടെ ഒക്കെ അനുഭവമാണ്. ഇനിയും നമുക്ക് മുന്നേറേണ്ടതുണ്ട്. ഏതൊരു പരിവർത്തന ശ്രമങ്ങളും പ്രയോഗവൽക്കരിക്കുമ്പോൾ അതിലൂടെ ഉയർന്നുവരുന്ന പരിമിതികളെ കണ്ടെത്തുകയും ഒഴിവാക്ക പ്പെടേണ്ട പ്രവർത്തനങ്ങളെ ഒഴിവാക്കുകയും തിരുത്തേണ്ടവയെ തദവസരത്തിൽ തിരുത്തുകയും വേണം. ഇതിനായുള്ള രീതിശാസ്ത്രം തുടർച്ചയായി രൂപപ്പെടുത്താൻ കഴിയേണ്ടതുണ്ട്. ഇങ്ങനെ രൂപപ്പെടുത്തി നടപ്പാക്കുന്ന കാര്യങ്ങൾ സമൂഹത്തിനെ ബോധ്യപ്പെടുത്താനും കഴിയണം.

ഇതെല്ലാം സാധ്യമാകണമെങ്കിൽ ജനകീയ പങ്കാളിത്തം, ഭരണ സുതാര്യത, ജനങ്ങളോടുള്ള ഉത്തരവാദിത്വം, അഴിമതിക്കെതിരെ വിട്ടുവീഴ്ചയില്ലാത്ത നിലപാട്, നീതിപൂർവ്വകമായ ഭരണ നിർവ്വഹണം എന്നിവയെല്ലാം ഒരുമിച്ച് പ്രവർത്തിക്കേണ്ടതുണ്ട്.

വികസനത്തെ വിശാലാർത്ഥത്തിൽ കാണാൻ കഴിയണം. വിജ്ഞാന സമൂഹത്തിലേക്കുള്ള പരിവർത്തന ഘട്ടത്തിലാണ് കേരളം. പ്രാദേശിക സമ്പദ് വ്യവസ്ഥ മെച്ചപ്പെത്തുക എന്ന വെല്ലുവിളി കൂടി നമുക്കുണ്ട്. ഇതിനായി കാർഷിക രംഗത്ത് ഉൽപ്പാദനം വർദ്ധിപ്പിക്കേണ്ടതുണ്ട്. സേവന മേഖലയുടെ ഗുണനിലവാരം വർദ്ധിപ്പിക്കേണ്ടതുണ്ട്. നാടിന്റെ ഭൗതിക സൗകര്യങ്ങൾ വികസിപ്പിക്കേണ്ടതുണ്ട്. മാനവശേഷി ഫലപ്രദമായി വിനിയോഗിക്കേണ്ടതുണ്ട്. തൊഴിലിനോടുള്ള മനോഭാവത്തിൽ മാറ്റങ്ങൾ ഉണ്ടാകണം. സമൂഹത്തിലെ എല്ലാവരുടേയും ജീവിതഗുണത വർദ്ധിപ്പിക്കാൻ സാധിക്കണം. പുത്തൻ സംരംഭങ്ങളുടെ സാധ്യതകൾ കണ്ടെത്തേണ്ടതായും ഉണ്ട്. ആഗോളതാപനം, കാലാവസ്ഥാ വ്യതിയാനം വളരെ വലിയ വെല്ലുവിളികളാകുമ്പോൾ സ്ഥായിയായ വികസനത്തെ കുറിച്ചുള്ള പുതിയ കാഴ്ചപ്പാടുകളും പ്രായോഗിക തന്ത്രങ്ങളും വികസിപ്പിക്കേണ്ടതുണ്ട്.

അദ്ധ്യായം 5

വിഭവസ്രോതസ്സുകളും വകയിരുത്തലുകളും

തദ്ദേശ സ്വയം ഭരണ സ്ഥാപനങ്ങൾക്ക് ബഹുമാനപ്പെട്ട കേരള സർക്കാരിന്റെ ബജറ്റ് നിർദ്ദേശങ്ങളിൽ ഉൾപ്പെടുത്തി പിലിക്കോട് ഗ്രാമപഞ്ചായത്തിന് 2026-27 സാമ്പത്തിക വർഷം അനുവദിക്കപ്പെടുന്ന പ്രതീക്ഷിത തുക സംബന്ധിച്ച വിവരങ്ങൾ താഴെ ചേർക്കുന്നു.

വിഭവ സ്രോതസ്സ് 2026 -27

വികസന ഫണ്ട് ജനറൽ - 28314095/-

വികസന ഫണ്ട് എസ്.സി.പി - 3612200/-

വികസന ഫണ്ട് ടി.എസ്.പി - 299000/-

മെയിന്റനൻസ് ഗ്രാന്റ് റോഡ് - 23200000/-

മെയിന്റനൻസ് ഗ്രാന്റ് നോൺ റോഡ് - 8605000/-

തനത് ഫണ്ട് - 27247540/-

കേന്ദ്രാവിഷ്കൃത ഫണ്ട് - 2665000/-

സംസ്ഥാനാവിഷ്കൃത ഫണ്ട് - 1000000/-

ബ്ലോക്ക് പഞ്ചായത്ത് വിഹിതം - 2935000/-

ജില്ലാ പഞ്ചായത്ത് വിഹിതം - 1460000/-

മറ്റുള്ളവ -33191675/-

സർക്കാർ നിർദ്ദേശ പ്രകാരം അനുവദിക്കപ്പെട്ട പദ്ധതി വിഹിതത്തിന്റെ 20 % തുക ലൈഫ് പദ്ധതിക്ക് നീക്കിവെക്കേണ്ടതുണ്ട്. ഇപ്രകാരം നീക്കിവെച്ചതിനു ശേഷം ലഭ്യമാകുന്ന തുകയിൽ നിന്നും അനിവാര്യ പ്രോജക്ടുകൾക്കും മേഖലകൾക്കും പ്രത്യേക പദ്ധതികൾക്കും നീക്കി വെച്ചതിനു ശേഷം ലഭിക്കുന്ന തുക മാത്രമേ പദ്ധതി ആസൂത്രണത്തിന് ലഭ്യമാവൂ എന്നതിനാൽ വർക്കിംഗ് ഗ്രൂപ്പുകൾ തയ്യാറാക്കിയതും ഗ്രാമസഭകൾ നിർദ്ദേശിച്ചതുമായ പ്രോജക്ട് നിർദ്ദേശങ്ങളിൽ ഏറ്റവും പരിഗണന അർഹിക്കുന്നതുമായ നിർദ്ദേശങ്ങൾ ഉൾപ്പെടുത്തിയാണ് വാർഷിക പദ്ധതിയുടെ കരട് തയ്യാറാക്കിയിരിക്കുന്നത്. പദ്ധതികളുടെ നിർവ്വഹണം പൂർണ്ണമായും സുതാര്യതയോടേയും ജന പങ്കാളിത്തത്തോടേയും ആക്കി മാറ്റുക എന്നതാണ് ഭരണ സമിതിയുടെ കാഴ്ചപ്പാട്.

അദ്ധ്യായം - 6 - പ്രൊജക്ടുകളും അവയുടെ വിശദാംശങ്ങളും

| ക്രമ നം | പ്രൊ. നം | പ്രൊജക്ടിന്റെ പേര് | W/C/ OA/ DA/P | നിർവ്വഹണ ഉദ്യോഗ സ്ഥൻ | സാധാരണ വിഹിതം | എസ്.സി.പി | ടി.എസ്.പി | ധനകാര്യകമ്മീഷൻ അവാർഡ് | കേന്ദ്രവിഷകൃത ഫണ്ട് | സംസ്ഥാനാവിഷ്കൃത ഫണ്ട് | തനത് ഫണ്ട് | ബ്ലോക്ക് പഞ്ചായത്ത് വിഹിതം | ജില്ലാ പഞ്ചായത്ത് വിഹിതം | മെയിൻനൻസ് ഫണ്ട് (റോഡ്) | മെയിൻനൻസ് ഫണ്ട് (റോഡിതരം) | മറ്റുള്ളവ | ആകെ |
|---------|----------|----------------------------------|---------------|----------------------|---------------|-----------|-----------|-----------------------|---------------------|-----------------------|------------|----------------------------|--------------------------|------------------------|---------------------------|-----------|---------|
| | | ഉല്പാദന മേഖല | | | | | | | | | | | | | | | |
| 1 | 1 | ക്ഷീര കർഷകർക്ക് പാലിന് ഇൻസന്റീവ് | | DFI | 800000 | | | | | | | 900000 | 500000 | | | | 2200000 |
| 2 | 17 | എ ബിസി പദ്ധതിക്ക് വിഹിതം നൽകൽ | | SEC | 200000 | | | | | | | | | | | | 200000 |
| 3 | 22 | മുറ്റത്തൊരു മീൻതോട്ടം | | SIF | 24000 | | | | | | | | | | | 36000 | 60000 |
| 4 | 28 | തെങ്ങ് കൃഷി- ജൈവവളം, കുമ്മായം | | AO | 1755000 | | | | | | | | | | | 585000 | 2340000 |
| 5 | 37 | വിത്ത് ഗ്രാമം പദ്ധതി | | AO | 46400 | | | | | | | | | | | | 46400 |

| | | | | | | | | | | | | | | | | | |
|----|----|--|---|-----|---------|--|--|--|--|-------|--------|--------|--|--|--------|--------|---------|
| 6 | 45 | മൃഗാശുപത്രിയിലേക്ക് മരുന്ന് വാങ്ങൽ | | VD | | | | | | | | | | | 300000 | | 300000 |
| 7 | 46 | കൃഷി സമൃദ്ധി -പയർ ഗ്രാമം പദ്ധതി | | AO | 90000 | | | | | | | | | | | | 90000 |
| 8 | 48 | കറവ പശുക്കൾക്ക് കാലിത്തീറ്റ വിതരണം | | VD | 990000 | | | | | | | | | | | 990000 | 1980000 |
| 9 | 49 | കോഴി വളർത്തൽ | | VD | 360000 | | | | | | | | | | | 30000 | 390000 |
| 10 | 50 | കവുങ്ങ് കൃഷി പ്രോത്സാഹനം-കവുങ്ങിൻ തൈ വിതരണം | | AO | 105000 | | | | | | | | | | | 35000 | 140000 |
| 11 | 54 | കൃഷി സമൃദ്ധി-കൈപ്പാട് കൃഷി | | AO | 80000 | | | | | 80000 | | | | | | | 160000 |
| 12 | 58 | മത്സ്യ വില്പനയ്ക്കായി ഐസ് ബോക്സ് വിതരണം | W | SIF | 26250 | | | | | | | | | | | 26250 | 52500 |
| 13 | 67 | ശീതകാല പച്ചക്കറി തൈ വിതരണം-കൃഷി സമൃദ്ധി ഗ്രൂപ്പുകൾക്ക് | | AO | 44000 | | | | | | | | | | | | 44000 |
| 14 | 84 | സമഗ്ര നെൽകൃഷി വികസനം | | AO | 1626000 | | | | | | 510000 | 720000 | | | | | 2856000 |
| 15 | 93 | അങ്കണവാടികളിൽ നിലവിലുള്ള ഉപയോഗപ്രദമല്ലാത്ത മഴവെള്ള സംഭരണി പുനരുദ്ധാരണം | | AE | | | | | | 50000 | | | | | | | 50000 |

| | | | | | | | | | | | | | | | | | |
|----|----|--|--|-----|---------|---|---|---|---------|--|--------|---------|---------|---|---------|---------|----------|
| | | ആകെ ഉല്പാദനം | | | 8405875 | 0 | 0 | 0 | | | 100000 | 1490000 | 1220000 | 0 | 300000 | 2501675 | 14017550 |
| | | സേവന മേഖല | | | | | | | | | | | | | | | 0 |
| 27 | 2 | പിലിക്കോട് ഗവ. ആയുർവ്വേദ ഡിസ്പെൻസറിക്കും സബ് സെന്ററിനും മരുന്ന് വാങ്ങൽ | | AYU | | | | | | | | | | | 1000000 | | 1000000 |
| 28 | 3 | പദ്ധതി ആസൂത്രണം, നിർവ്വഹണം, മോണിറ്ററിംഗ് | | SEC | 200000 | | | | | | 150000 | | | | | | 350000 |
| 29 | 4 | ലൈഫ് ഭവന പദ്ധതി ജനറൽ | | VEO | 600000 | | | | 1000000 | | | | | | | 2400000 | 4000000 |
| 30 | 5 | ഇ ഗവേണൻസ് സപ്പോർട്ടിന് ഐ.കെ.എം.വിഹിതം നൽകല് | | SEC | 100000 | | | | | | | | | | | | 100000 |
| 31 | 7 | ട്രെക്കിംഗ് അസിസ്റ്റന്റ് വേതനം | | SEC | 136720 | | | | | | 273440 | | | | | | 410160 |
| 32 | 8 | ഭവന പുനരുദ്ധാരണം - ജനറല് | | VEO | 1800000 | | | | | | | | | | | | 1800000 |
| 33 | 9 | ഹോമിയോ ഡിസ്പെൻസറിയിലേക്കും, പെരിഫറൽ ഒ പി യിലേക്കും മരുന്ന് വാങ്ങല് | | HOM | | | | | | | | | | | 500000 | | 500000 |
| 34 | 10 | പ്രൊജക്ട് അസിസ്റ്റന്റ് വേതനം നൽകല് | | SEC | 91600 | | | | | | 183200 | | | | | | 274800 |

| | | | | | | | | | | | | | | | | | |
|----|----|--|----|------|--------|--|--|--|---------|---------|--------|--------|--|--|--------|--|---------|
| 46 | 30 | പിലിക്കോട് ഗവ. ആയുർവ്വേദ ഡിസ്പെൻസറിയുടെ ആവർത്തന ചെലവുകൾ | | AYU | | | | | | | | | | | 120000 | | 120000 |
| 47 | 33 | അങ്കണവാടി പോഷകാഹാരം | | ICDS | 400000 | | | | 2000000 | | | | | | | | 2400000 |
| 48 | 34 | എഫ് എച്ച് സി ഓലാട്ട് മരന്ന് വാങ്ങൽ | | FHC | | | | | | | | | | | 600000 | | 600000 |
| 49 | 35 | ഡയാലിസിസ് രോഗികൾക്ക് മരന്ന് ഉൾപ്പെടെയുള്ള കിറ്റ് വിതരണം | | FHC | | | | | | | | | | | 600000 | | 600000 |
| 50 | 36 | ആർദ്രം-പാലിയേറ്റീവ് പരിചരണം പദ്ധതി | P | FHC | 750000 | | | | | 50000 | 100000 | 100000 | | | | | 1000000 |
| 51 | 43 | ദുരന്ത നിവാരണ പ്രവർത്തനങ്ങള് | DM | SEC | 50000 | | | | | | | | | | | | 50000 |
| 52 | 51 | ഗവ.ആയുർവേദ ഡിസ്പെൻസറി പിലിക്കോട്-മാണിയാട്ട് സബ് സെന്ററിലേക്ക് ഫർണിച്ചർ വാങ്ങല് | | AYU | | | | | | | | | | | 50000 | | 50000 |
| 53 | 52 | എഫ് എച്ച് സി ഓലാട്ട് -താല്ക്കാലിക ജീവനക്കാരുടെ വേതനം നൽകല് | | FHC | | | | | | 1250000 | | | | | | | 1250000 |
| 54 | 53 | ആംബുലൻസ് ഡ്രൈവറുടെ വേതനം,മെയിന്റനൻസ് | | FHC | | | | | | 275000 | | | | | 55000 | | 330000 |
| 55 | 55 | ശാരീരിക മാനസിക വെല്ലുവിളികൾ നേരിടുന്ന കുട്ടികൾക്കുള്ള സ്കോളർഷിപ്പും ബത്തയും | DA | ICDS | 690000 | | | | | | 345000 | 115000 | | | | | 1150000 |

| | | | | | | | | | | | | | | | | | | | |
|-----|-----|--|------|-----|-----------------|----------|----------|----------|----------------|----------------|----------------|---------------|---------------|----------|----------------|----------------|--|--------|-----------------|
| 99 | 175 | മുഴുവൻ വിദ്യാലയങ്ങൾക്കും സ്റ്റോർട്സ് കിറ്റ് | C | HM | 100000 | | | | | | | | | | | | | 100000 | |
| 100 | 176 | ഡിജി കേരളം | | | | | | | | | | 200000 | | | | | | | 200000 |
| 101 | 178 | ആരോഗ്യ ജാഗ്രത-പങ്കച്ചുവ്യാധിർ പ്രതിരോധ പ്രവർത്തനങ്ങള് | | FHC | | | | | | | | 75000 | | | | | | | 75000 |
| 102 | 181 | അതിദരിദ്രരുടെ ആരോഗ്യ സുസ്ഥിതി ഉറപ്പാക്കൽ | EPIP | FHC | | | | | | | | 25000 | | | | | | | 25000 |
| | | ആകെ സേവന മേഖല | | | 16158220 | 0 | 0 | 0 | 2665000 | 1000000 | 4879190 | 445000 | 240000 | 0 | 3685000 | 2484000 | | | 31556410 |
| | | പശ്ചാത്തല മേഖല | | | | | | | | | | | | | | | | | 0 |
| 103 | 23 | കണ്ണകൈ മാവുപ്പാടി റോഡ് പുനരുദ്ധാരണം | | | | | | | | | | | | 300000 | | | | | 300000 |
| 104 | 24 | കരപ്പാത്ത് മടിവയൽ റോഡ് പുനരുദ്ധാരണം | | AE | | | | | | | | | | 300000 | | | | | 300000 |
| 105 | 25 | കണ്ണകൈ കുളിരകൈ തറവാട് മൂലയിൽ റോഡ് റീ ടാറിംഗ് | | AE | | | | | | | | | | 600000 | | | | | 600000 |
| 106 | 26 | പുത്തിലോട്ട് മുണ്ടുകാവ് ട്രാൻസ്ഫോർമർ റോഡ് റീടാറിംഗ് | | AE | | | | | | | | | | 900000 | | | | | 900000 |
| 107 | 31 | GHSS പിലിക്കോട് - വീതുകുന്ന് റോഡ് ബാക്കി ഭാഗം റീ ടാറിംഗ് | | | | | | | | | | | | 500000 | | | | | 500000 |

| | | | | | | | | | | | | | | | | | |
|-----|----|---|----|--|--|--|--|--|--|--|---------|--|--|---------|--|--|---------|
| 108 | 32 | എൻഎച്ച് പടുവളം വറക്കോട്ടുവയൽ റോഡ് ബാക്കി ഭാഗം റീ ടാറിങ് | | | | | | | | | | | | 800000 | | | 800000 |
| 109 | 38 | മട്ടലായി ശിവക്ഷേത്രം കാടുവക്കാട് റോഡ് റീ ടാറിങ് | | | | | | | | | | | | 600000 | | | 600000 |
| 110 | 39 | വലിയപറമ്പ് ജെ ടി എസ് റോഡ് റീടാറിംഗ് | AE | | | | | | | | | | | 500000 | | | 500000 |
| 111 | 40 | ആനിക്കാടി ഈങ്കളത്ത് പാറ ശ്മശാനം റോഡ് റീടാറിംഗ് | AE | | | | | | | | | | | 700000 | | | 700000 |
| 112 | 41 | കുഞ്ഞിപ്പാറ സ്കൂൾ മുതൽ തിമിരി റോഡ് റീടാറിംഗ് | AE | | | | | | | | | | | 500000 | | | 500000 |
| 113 | 42 | കരപ്പാത്ത് കോതോളി റോഡിന് സൈഡ് സംരക്ഷണ ഭിത്തി നിർമ്മാണം | AE | | | | | | | | 1000000 | | | 4000000 | | | 5000000 |
| 114 | 44 | വേങ്ങാപ്പാറ -ചേന്ത ലിങ്ക് റോഡ് റീടാറിംഗ് | AE | | | | | | | | | | | 500000 | | | 500000 |
| 115 | 62 | വേങ്ങാപ്പാറ-സ്കൂൾ വയൽ റോഡ് റീടാറിംഗ് | AE | | | | | | | | | | | 400000 | | | 400000 |
| 116 | 63 | ഓലാട്ട് കണ്ണകൈ പാടിക്കീൽ മുണ്ട റോഡ് റീടാറിംഗ് | AE | | | | | | | | | | | 600000 | | | 600000 |
| 117 | 64 | പാടിക്കീൽ വലിയപൊയിൽ റോഡ് റീടാറിംഗ് | AE | | | | | | | | | | | 700000 | | | 700000 |

| | | | | | | | | | | | | | | | |
|-----|-----|--|----|-----|---------|--|--|--|--------|--|--|--|--------|---------|---------|
| 128 | 86 | തെക്കെ മാണിയാട്ട് കളരിക്കൽ ഹോമിയോ ആശുപത്രി റോഡ് റീടാറിംഗ് | | AE | | | | | | | | | 500000 | | 500000 |
| 129 | 87 | കൃഷി ഭവൻ അറ്റകുറ്റപ്പണി | | AE | | | | | | | | | | 500000 | 500000 |
| 130 | 88 | സ്കീറ്റ് മെയിൻ വലിക്കൽ | | SEC | 1000000 | | | | | | | | | | 1000000 |
| 131 | 89 | വിവിധ പാടശേഖരങ്ങളിൽ ട്രാക്ടർവേ നിർമ്മാണം | | AE | 850000 | | | | | | | | | | 850000 |
| 132 | 9 | പഞ്ചായത്ത് ഓഫീസ് നവീകരണം | | AE | | | | | 150000 | | | | | | 150000 |
| 133 | 91 | ഹൈമാസ്റ്റ് മിനി മാസ്റ്റ് ലൈറ്റുകളുടെ റിപ്പയർ | | SEC | 150000 | | | | | | | | | | 150000 |
| 134 | 94 | വിവിധ അംഗനവാടികൾക്ക് അറ്റ കുറ്റപ്പണി | | AE | | | | | | | | | | 1500000 | 1500000 |
| 135 | 102 | ജി യു പി എസ് ചന്തേര, ജി യു പി എസ് പാടിക്കീൽ - ചുറ്റുമതിൽ നവീകരണം | | AE | | | | | | | | | | 900000 | 900000 |
| 136 | 106 | പുത്തിലോട്ട് മീറ്റിംഗ് ഹാൾ അടിസ്ഥാന സൗകര്യമൊരുക്കൽ | | AE | 100000 | | | | | | | | | | 100000 |
| 137 | 107 | വറക്കോട്ട് വയൽ പകൽ വിശ്രമ കേന്ദ്രം - അടിസ്ഥാന സൗകര്യ വികസനം | OA | AE | 250000 | | | | | | | | | | 250000 |

| | | | | | | | | | | | | | | | | |
|-----|-----|--|----|--|--|--|--|--|--|----------|--|--|---------|--------|----------|----------|
| 138 | 108 | ജി യു പി എസ് ചന്തേര അറ്റകുറ്റപ്പണി | AE | | | | | | | | | | | 600000 | | 600000 |
| 139 | 109 | ഹോമിയോ ആശുപത്രി കെട്ടിടം അറ്റകുറ്റപ്പണി | AE | | | | | | | | | | | 250000 | | 250000 |
| 140 | 111 | മാണിയാട്ട് സബ് സെന്ററിന്റെ ഫാർമസി നവീകരണം | AE | | | | | | | | | | | 100000 | | 100000 |
| 141 | 113 | ആയുർവ്വേദ ആശുപത്രി പഴയ കെട്ടിടം അറ്റകുറ്റപ്പണി | AE | | | | | | | | | | | 200000 | | 200000 |
| 142 | 114 | പുതിയ പഞ്ചായത്ത് ഓഫീസ് കെട്ടിട നിർമ്മാണം | AE | | | | | | | 21800000 | | | | | 28200000 | 50000000 |
| 143 | 120 | സ്കൂൾ അടുക്കള നവീകരണം-GWUPS കൊടക്കാട് | AE | | | | | | | | | | | 100000 | | 100000 |
| 144 | 121 | കാലിക്കടവിൽ ഓപ്പൺ ഓഡിറ്റോറിയം | AE | | | | | | | 200000 | | | | | | 200000 |
| 145 | 125 | വീവേഴ്സ് ചെമ്പിലോട്ട് റോഡ് ബാക്കി ഭാഗം റീടാറിംഗ് | AE | | | | | | | | | | 300000 | | | 300000 |
| 146 | 127 | ചന്തേര കൊല്ലറോടി റോഡ് ഉയർത്തി റീടാറിംഗ് | AE | | | | | | | | | | 1000000 | | | 1000000 |
| 147 | 128 | രയരമംഗലം അറുവപ്പാട് വയൽ റോഡ് വീതി കൂട്ടി റീടാറിംഗ് | AE | | | | | | | | | | 500000 | | | 500000 |

| | | | | | | | | | | | | | | | | | |
|-----|-----|--|---|-----|--------|--|--|--|--|--------|--|--|--|---------|--|--|---------|
| 148 | 130 | വയൽ മാനായി റോഡ് റീടാറിംഗും സൈഡ് കെട്ടി സംരക്ഷണവും | | AE | | | | | | | | | | 700000 | | | 700000 |
| 149 | 132 | ഓത്തുകുന്ന് വയൽ റോഡ് റീടാറിംഗ് | | | | | | | | | | | | 400000 | | | 400000 |
| 150 | 133 | ജി ഡബ്ല്യു എൽ പി സ്കൂൾ പിലിക്കോട് വയൽ റോഡ് റീടാറിംഗ് | | | | | | | | | | | | 200000 | | | 200000 |
| 151 | 135 | പുത്തിലോട്ട് മഞ്ഞത്തൂർ കാടുവക്കാട് റോഡ് വീതികൂട്ടി റീ ടാറിംഗ് | | | | | | | | | | | | 1000000 | | | 1000000 |
| 152 | 138 | വെള്ളച്ചാൽ പൊള്ളപ്പൊയിൽ പാല റോഡ് റീടാറിംഗ് | | AE | | | | | | | | | | 600000 | | | 600000 |
| 153 | 158 | വണ്ണാത്തിച്ചാൽ പാലയില്ലം റോഡ് പുനരുദ്ധാരണം | | | | | | | | | | | | 500000 | | | 500000 |
| 154 | 174 | സ്മീറ്റ് ലൈറ്റ് അറ്റകുറ്റപ്പണി | | SEC | 500000 | | | | | 100000 | | | | | | | 600000 |
| 155 | 177 | പഞ്ചായത്ത് മീറ്റിംഗ് ഹാളിലേക്ക് ഫർണിച്ചർ വാങ്ങൽ | | SEC | 100000 | | | | | | | | | | | | 100000 |
| 156 | 179 | അസിസ്റ്റന്റ് എഞ്ചിനീയറുടെ ഓഫീസിലേക്ക് വാഹനം വാടകയ്ക്ക് എടുക്കൽ | | AE | 200000 | | | | | | | | | | | | 200000 |
| 157 | 182 | കാലിക്കടവ് കുടുംബശ്രീ വിപണന കേന്ദ്രത്തിന് അറ്റകുറ്റപ്പണി | W | AE | 600000 | | | | | | | | | | | | 600000 |

| | | | | | | | | | | | | | | | | | |
|-----|-----|---|-----|-----|--|--|--|--|--|--|--|--|--|--|--------|--|--------|
| 158 | 183 | ജി ഡബ്ല്യു എൽ പി സ്കൂൾ പിലിക്കോട് വയലർ അറ്റകുറ്റപ്പണി | | VEO | | | | | | | | | | | 270000 | | 270000 |
| 159 | 184 | ഓലാട്ട് എഫ് എച്ച് സി ക്ക് അറ്റകുറ്റപ്പണി | | AE | | | | | | | | | | | 200000 | | 200000 |
| | | ആകെ പശ്ചാത്തലം | | | | | | | | | | | | | | | |
| | | ആകെ പൊതുവിഭാഗം | | | | | | | | | | | | | | | |
| | | പട്ടികജാതി വിഭാഗം | | | | | | | | | | | | | | | |
| | | പട്ടികജാതി വിഭാഗം | | | | | | | | | | | | | | | |
| 160 | 11 | ഭവന പുനരുദ്ധാരണം എസ് സി പി | | VEO | | | | | | | | | | | | | |
| 161 | 74 | ലൈഫ് മിഷൻ വായ്പാ തിരിച്ചടവ് എസ് സി പി | | SEC | | | | | | | | | | | | | |
| 162 | 97 | വയോജനങ്ങൾക്ക് കട്ടിൽ എസ് സി പി | OLD | AS | | | | | | | | | | | | | |
| 163 | 100 | മിശ്ര വിവാഹിതർക്ക് ധനസഹായം നൽകല് | | AS | | | | | | | | | | | | | |
| 164 | 117 | പട്ടിക ജാതി യുവതികൾക്ക് വിവാഹ ധനസഹായം | W | AS | | | | | | | | | | | | | |

| | | | | | | | | | | | | | | | | | | | | | | |
|-----|-----|---|---|----|----------|----------------|----------|----------|----------|----------|--------------|----------|----------|----------|----------|-------------|----------------|--|--|--|------|----------|
| 165 | 119 | പട്ടികജാതി യുവജനങ്ങൾക്ക് വാദ്യോപകരണങ്ങൾ | | AS | | 100000 | | | | | | | | | | 14000 | | | | | 6000 | 120000 |
| 166 | 150 | പട്ടികജാതി വിദ്യാർത്ഥികൾക്ക് ലാപ് ടോപ്പ് | C | HM | | 500000 | | | | | | | | | | | | | | | | 500000 |
| 167 | 151 | പട്ടികജാതി വിദ്യാർത്ഥികൾക്ക് സ്കോളർഷിപ്പ് | C | HM | | 400000 | | | | | | | | | | | | | | | | 400000 |
| 168 | 157 | പട്ടികജാതി വിദ്യാർത്ഥികൾക്ക് മേശയും കസേരയും | C | HM | | 90000 | | | | | | | | | | | | | | | | 90000 |
| | | ആകെ സേവനം | | | | 2912200 | 0 | 0 | 0 | 0 | 18350 | 0 | 0 | 0 | 0 | 6000 | 2936550 | | | | | |
| | | പശ്ചാത്തലം | | | | | | | | | | | | | | | | | | | | |
| 169 | 131 | എടാച്ചേരി ചൂരികൊവ്വൽറോഡ് റീടാറിംഗ് | | AE | | 500000 | | | | | | | | | | | | | | | | 500000 |
| 170 | 156 | എസ് സി കമ്മ്യൂണിറ്റി ഹാൾ നവീകരണം | | AE | | 200000 | | | | | | | | | | | | | | | | 200000 |
| | | ആകെ പശ്ചാത്തലം | | | | 700000 | 0 | 0 | 0 | 0 | 0 | 0 | 0 | 0 | 0 | 0 | 700000 | | | | | |
| | | ആകെ പട്ടികജാതി വിഭാഗം | | | 0 | 3612200 | 0 | 0 | 0 | 0 | 18350 | 0 | 0 | 0 | 0 | 6000 | 3636550 | | | | | |
| | | പട്ടികവർഗ്ഗ വികസനം | | | | | | | | | | | | | | | | | | | | 0 |

| | | | | | | | | | | | | | | | | | | |
|-----|-----|--|---|-----|--|-----------------|----------------|---------------|----------|----------------|----------------|-----------------|----------------|----------------|-----------------|----------------|-----------------|------------------|
| 171 | 104 | ലൈഫ് ഭവന പദ്ധതി-വായ്പാ തിരിച്ചടവ് ടി എസ് പി | | SEC | | | 5000 | | | | | | | | | | 5000 | |
| 172 | 134 | ഓലാട്ട് ഉന്നതിയിലെ പൊതുകിണർ ആഴംകൂട്ടി സംരക്ഷിക്കൽ | | AE | | | 144000 | | | | | | | | | | 144000 | |
| 173 | 160 | പട്ടിക വർഗ്ഗ വിദ്യാർത്ഥികൾക്ക് സ്കോളർഷിപ്പ് എസ് ടി | C | HM | | | 30000 | | | | | | | | | | 30000 | |
| 174 | 166 | പട്ടിക വർഗ്ഗ വിദ്യാർത്ഥികൾക്ക് ലാപ് ടോപ്പ് | | HM | | | 120000 | | | | | | | | | | 120000 | |
| | | ആകെ സേവനം | | | | | 299000 | 0 | 0 | 0 | 0 | 0 | 0 | 0 | 0 | 0 | 299000 | |
| | | ആകെ പട്ടികവർഗ്ഗ വിഭാഗം | | | | | 299000 | | | | | | | | | | 299000 | |
| | | ഒട്ടാകെ | | | | 28314095 | 3612200 | 299000 | 0 | 2665000 | 1000000 | 27247540 | 2935000 | 1460000 | 23200000 | 8605000 | 33191675 | 132529510 |

അദ്ധ്യായം 7

പ്രത്യേക പദ്ധതികൾ/പരിപാടികൾ

2026-27 വാർഷിക പദ്ധതിയിൽ സമൂഹത്തിലെ എല്ലാ വിഭാഗം ജനങ്ങൾക്കും ഗുണഫലം ലഭിക്കുന്ന പദ്ധതികൾ ഉൾപ്പെടുത്തിയിട്ടുണ്ട്. പട്ടികജാതി പട്ടികവർഗ്ഗ വിഭാഗങ്ങളുടെ ക്ഷേമപ്രവർത്തനങ്ങളുമായി ബന്ധപ്പെട്ടും വനിതാ ഘടക പദ്ധതികൾ, വയോജനക്ഷേമം, പാലിയേറ്റീവ് കെയർ, പ്രാദേശിക സാമ്പത്തിക വികസനം, ഡിജി കേരളം 2.0, പതിനഞ്ചാം പഞ്ചവത്സര രൂപീകരണത്തിന് ആവശ്യമായ പഠന പരിപാടികൾക്ക് വേണ്ടിയുള്ള തുക, പതിനഞ്ചാം ധനകാര്യ കമ്മീഷൻ ഗ്രാന്റ് ഉപയോഗിച്ചുള്ള പദ്ധതികൾ, ആസ്തി സംരക്ഷണ പദ്ധതികൾ എന്നിവയും 2026 - 27 വർഷത്തെ പദ്ധതിയിൽ ഉൾപ്പെടുത്തിയിട്ടുണ്ട്.

പട്ടികജാതി ഉപപദ്ധതി

ഭരണഘടനാപരമായി തന്നെ പ്രത്യേക പരിരക്ഷയും സംവരണവും അനുഭവിക്കുന്ന വിഭാഗങ്ങളാണ് പട്ടികജാതി വിഭാഗം. നമ്മുടെ പഞ്ചായത്തിൽ പട്ടികജാതി ഉന്നതികളിലായി വസിക്കുന്ന 391 കുടുംബങ്ങളിലെ 1203 ജനങ്ങളാണ് ഉള്ളത്. സാംസ്കാരികമായും സാമൂഹ്യപരമായും അടിച്ചമർത്തുന്ന വിധേയമായ ഒരു ജനതയായിരുന്നു ഈ വിഭാഗങ്ങൾ. ജനകീയ ആസൂത്രണ പ്രസ്ഥാനം ആരംഭിച്ചത് മുതൽ ഈ വിഭാഗത്തിന്റെ ഉന്നമനത്തിനായി വിവിധ പദ്ധതികൾ ആവിഷ്കരിച്ച് നടപ്പിലാക്കിയിട്ടുണ്ട്. അതുകൊണ്ടുതന്നെ ഈ വിഭാഗത്തിന്റെ അടിസ്ഥാന പ്രശ്നങ്ങൾ പരിഹരിക്കുന്നതിൽ ഏറെ മുന്നോട്ടു പോകാൻ സാധിച്ചിട്ടുണ്ട്. പ്രധാനമായും ഉന്നതികളിലേക്കുള്ള റോഡ് നിർമ്മാണം ഭൂരഹിതരുടെയും ഭവനരഹിതരുടെയും പുനരധിവാസം അവരുടെ വിദ്യാഭ്യാസ പിന്നാക്ക അവസ്ഥ എന്നിവ പരിഹരിച്ച് നൽകുവാൻ സാധിച്ചിട്ടുണ്ട് പ്രസ്തുത വിഭാഗത്തിന്റെ അവസ്ഥ കഴിഞ്ഞകാലങ്ങളുമായി താരതമ്യം ചെയ്യുമ്പോൾ ഏറെ മെച്ചപ്പെട്ടിട്ടുണ്ട്. 2026-27 വാർഷിക പദ്ധതിയിൽ പട്ടികജാതി വിഭാഗങ്ങളുടെ ക്ഷേമ പ്രവർത്തനങ്ങൾക്ക് മുൻഗണന നൽകുന്നു. ഈ വർഷം 40,10,000 രൂപയാണ് പട്ടിക ജാതി പദ്ധതികൾക്കായി അനുവദിച്ചിട്ടുള്ളത്.

| ക്രമ നം | പ്രൊ. നം | പ്രൊജക്ടിന്റെപേര് | അടങ്കൽ തുക |
|---------|----------|---|------------|
| 1 | 11 | ഭവന പുനരുദ്ധാരണം എസ് സി പി | 1200000 |
| 2 | 74 | ലൈഫ് മിഷൻ വായ്പാ തിരിച്ചടവ് എസ് സി പി | 20000 |
| 3 | 97 | വയോജനങ്ങൾക്ക് കട്ടിൽ എസ് സി പി | 56550 |
| 4 | 100 | മിശ്ര വിവാഹിതർക്ക് ധനസഹായം നൽകൽ | 300000 |
| 5 | 117 | പട്ടിക ജാതി യുവതികൾക്ക് വിവാഹ ധനസഹായം | 250000 |
| 6 | 119 | പട്ടികജാതി യുവജനങ്ങൾക്ക് വാദ്യോപകരണങ്ങൾ | 120000 |
| 7 | 150 | പട്ടികജാതി വിദ്യാർത്ഥികൾക്ക് ലാപ് ടോപ്പ് | 500000 |
| 8 | 151 | പട്ടികജാതി വിദ്യാർത്ഥികൾക്ക് സ്റ്റോളർഷിപ്പ് | 400000 |
| 9 | 157 | പട്ടികജാതി വിദ്യാർത്ഥികൾക്ക് മേശയും കസേരയും | 90000 |

പട്ടിക വർഗ ഉപപദ്ധതി

പിലിക്കോട് ഗ്രാമപഞ്ചായത്തിൽ രണ്ട് പട്ടികവർഗ്ഗ ഉന്നതികളിലായി ഒരു ഊതകൂട്ടത്തിൽ വസിക്കുന്ന 45 കുടുംബങ്ങളിലായി 207 അംഗങ്ങൾ ആണുള്ളത്. ഇവർ ഒരോട്ടിച്ചാൽ , കന്നം കിണറ്റിൻ കര എന്നീ രണ്ടു ഉന്നതികളിലായി താമസിക്കുന്നു. 2024-25 സാമ്പത്തിക വർഷം മുതലാണ് പട്ടികവർഗ്ഗ ക്ഷേമത്തിനായി ജനകീയസൂത്രണ പദ്ധതിയിൽ ഉൾപ്പെടുത്തി ഫണ്ട് അനുവദിക്കാൻ തുടങ്ങിയത്. തുടർന്നുള്ള വർഷങ്ങളിൽ പട്ടികവർഗ്ഗ വിഭാഗങ്ങളുടെ ജീവിത ഗുണനിലവാരം മെച്ചപ്പെടുത്തുന്നതിനുള്ള വിവിധ പദ്ധതികൾ നമുക്ക് നടപ്പിലാക്കാൻ സാധിച്ചു. ഈ വർഷം 2,78,000 രൂപയാണ് പട്ടികവർഗ്ഗ ഉപ പദ്ധതികൾക്കായി അനുവദിച്ചിട്ടുള്ളത്.

| ക്രമ നം | പ്രൊ. നം | പ്രൊജക്ടിന്റെപേര് | അടങ്കൽ തുക |
|---------|----------|--|------------|
| 1 | 104 | ലൈഫ് ഭവന പദ്ധതി-വായ്പാ തിരിച്ചടവ് ടി എസ് പി | 5000 |
| 2 | 134 | ഓലാട്ട് ഉന്നതിയിലെ പൊതുകിണർ ആഴംകൂട്ടി സംരക്ഷിക്കൽ | 144000 |
| 3 | 160 | പട്ടിക വർഗ്ഗ വിദ്യാർത്ഥികൾക്ക് സ്റ്റോളർഷിപ്പ് എസ് ടി | 30000 |
| 4 | 166 | പട്ടിക വർഗ്ഗ വിദ്യാർത്ഥികൾക്ക് ലാപ് ടോപ്പ് | 120000 |

വനിതാ ഘടക പദ്ധതി

ജനകീയാസൂത്രണ പ്രസ്ഥാനം ആരംഭിക്കുന്നതിനു മുമ്പ് തന്നെ സാമൂഹിക സാംസ്കാരിക സാമ്പത്തിക വിദ്യാഭ്യാസ മേഖലകളിൽ സ്ത്രീകൾ മുനിട്ടു നിൽക്കുന്ന പഞ്ചായത്താണ് പിലിക്കോട് ഗ്രാമപഞ്ചായത്ത്. ജനകീയ ആസൂത്രണ പ്രസ്ഥാനം സ്ത്രീകൾക്ക് പ്രാദേശിക ഭരണ സംവിധാനത്തിൽ അവകാശപ്പെട്ട പ്രാതിനിധ്യവും തീരുമാനം എടുക്കുന്നതിനുള്ള പദവിയും നൽകി. പ്രാദേശിക സാധ്യത കൾ മുൻനിർത്തി സ്ത്രീകളുടെ തൊഴിൽ പദവി, വരുമാനം എന്നിവ ഉയർത്താനുള്ള വിവിധ പദ്ധതികൾ ഏറ്റെടുക്കാൻ ഇത് പ്രാപ്തമാക്കി. സ്ത്രീകളുടെ സാമൂഹ്യനില മെച്ചപ്പെടുത്തുന്നതിൽ കുടുംബശ്രീ പ്രസ്ഥാനത്തിന്റെ പങ്ക് വളരെ വലുതാണ് .സാമൂഹിക ഘടനയിൽ ലിംഗപദവി പരമായ സമീപനങ്ങൾ മാറ്റങ്ങൾ കഴിഞ്ഞ മൂന്ന് പതിറ്റാണ്ട് കൊണ്ട് ഉണ്ടാക്കിയെടുക്കാൻ സാധിച്ചിട്ടുണ്ട്. പദ്ധതികളുടെ സുസ്ഥിരത , സ്ത്രീകളുടെ തൊഴിൽക്ഷമത മെച്ചപ്പെടുത്തൽ പുതിയ തൊഴിലവസരങ്ങൾ സൃഷ്ടിക്കൽ തുടങ്ങിയ മേഖലകളിൽ ഇനിയും മുന്നോട്ടു പോകേണ്ടതുണ്ട്. 2026-27 വാർഷിക പദ്ധതിയിൽ വനിതകളുടെ സർവ്വോന്മുഖമായ വികസനത്തിന് മുൻഗണന നൽകുന്ന പദ്ധതികൾ തയ്യാറാക്കിയിട്ടുണ്ട്.

| ക്രമ നം | പ്രൊ. നം | പ്രൊജക്ടിന്റെപേര് | അടങ്കൽ തുക |
|---------|----------|--|------------|
| 1 | 180 | വനിതകൾക്ക് ഗ്രൂപ്പ് സംരംഭങ്ങൾ | 1200000 |
| 2 | 56 | ജാഗ്രത സമിതി പ്രവർത്തനങ്ങൾ | 50000 |
| 3 | 61 | സ്ത്രീകൾക്കും പെൺകുട്ടികൾക്കും സ്വയം പ്രതിരോധ പരിശീലനം | 50000 |
| 4 | 182 | കാലിക്കടവ് കുടുംബശ്രീ വിപണന കേന്ദ്രത്തിന് അറ്റകുറ്റപ്പണി | 600000 |
| 5 | 117 | പട്ടിക ജാതി യുവതികൾക്ക് വിവാഹ ധനസഹായം | 250000 |

സാമൂഹ്യ സുരക്ഷ പദ്ധതികൾ

വയോജനങ്ങളുടെയും ഭിന്നശേഷിക്കാരുടെയും കുട്ടികളുടെയും പ്രശ്നങ്ങൾ ശ്രദ്ധിച്ചുകൊണ്ട് പരിഹരിക്കുവാൻ ആവശ്യമായ പ്രവർത്തനങ്ങൾ നമ്മൾ കുറെ വർഷങ്ങളായി നടത്തിക്കൊണ്ടിരുന്നെങ്കിലും സമൂഹത്തിന് പ്രത്യേക ശ്രദ്ധ ആവശ്യമുള്ള ഈ വിഭാഗത്തിന്റെ ഉന്നമനത്തിൽ ക്ഷേമത്തിനും പ്രത്യേക പദ്ധതികൾ നമ്മൾ നടപ്പിലാക്കി

കൊണ്ടിരിക്കുന്നു. 2026-27 വാർഷിക പദ്ധതി ഈ വിഭാഗത്തിന്റെ വികസനത്തിന് മുൻഗണന നൽകി വിവിധ പദ്ധതികൾ ആവിഷ്കരിച്ചിട്ടുണ്ട്.

കുട്ടികൾ, ഭിന്നശേഷിയുള്ളവർ, ഭിന്നലിംഗക്കാർ എന്നിവർക്ക് വേണ്ടിയുള്ള പദ്ധതികൾ

2026-27 വർഷത്തിൽ വികസന 5% തുക കുട്ടികൾ ഭിന്നശേഷിയുള്ളവർ ഭിന്നലിംഗക്കാർ എന്നിവരുടെ ക്ഷേമത്തിനായി മാറ്റിവെച്ചിട്ടുണ്ട് ഈ തുക ഉപയോഗിച്ച് വിവിധ ക്ഷേമ പദ്ധതികൾ നടപ്പിലാക്കും.

| ക്രമ നം | പ്രൊ. നം | പ്രൊജക്ടിന്റെ പേര് | അടങ്കൽ തുക |
|---|----------|---|------------|
| കുട്ടികൾക്കായി ഏറ്റെടുത്ത പദ്ധതികൾ | | | |
| 1 | 166 | പട്ടിക വർഗ്ഗ വിദ്യാർത്ഥികൾക്ക് ലാപ് ടോപ്പ് | 120000 |
| 2 | 96 | ബാലസൗഹൃദ പഞ്ചായത്ത്-ബാലസഭ പ്രവർത്തനങ്ങൾ | 18000 |
| 3 | 142 | പൊതു വിദ്യാലയങ്ങൾക്ക് പത്ര മാസികകളും ബാലമാസികകളും ലഭ്യമാക്കൽ | 100000 |
| 4 | 145 | എൽ പി, വിദ്യാലയങ്ങളിലെ കായികമേള, അത് ലറ്റിക്സ് പരിശീലനം | 150000 |
| 5 | 168 | കുട്ടികൾക്ക് കബഡി കോച്ചിംഗ് ക്യാമ്പ് | 100000 |
| 6 | 171 | വിദ്യാലയങ്ങൾക്ക് സ്മാർട്ട് ക്ലാസ്സ് റൂം ഒരുക്കുക | 500000 |
| 7 | 175 | മുഴുവൻ വിദ്യാലയങ്ങൾക്കും സ്പോർട്സ് കിറ്റ് | 100000 |
| 8 | 150 | പട്ടികജാതി വിദ്യാർത്ഥികൾക്ക് ലാപ് ടോപ്പ് | 500000 |
| 9 | 151 | പട്ടികജാതി വിദ്യാർത്ഥികൾക്ക് സ്കോളർഷിപ്പ് | 400000 |
| 10 | 157 | പട്ടികജാതി വിദ്യാർത്ഥികൾക്ക് മേശയും കസേരയും | 90000 |
| 11 | 160 | പട്ടിക വർഗ്ഗ വിദ്യാർത്ഥികൾക്ക് സ്കോളർഷിപ്പ് എസ് ടി | 30000 |
| ഭിന്നശേഷിക്കാർക്കായി ഏറ്റെടുത്ത പദ്ധതികൾ | | | |
| 1 | 55 | ശാരീരിക മാനസിക വെല്ലുവിളികൾ നേരിടുന്ന കുട്ടികൾക്കുള്ള സ്കോളർഷിപ്പും ബത്തയും | 1150000 |
| 2 | 57 | ശാരീരിക മാനസിക വെല്ലുവിളികൾ നേരിടുന്ന കുട്ടികൾക്കുള്ള കലാകായിക മത്സരങ്ങൾ | 50000 |
| 3 | 60 | ഭിന്നശേഷിക്കാർക്ക് സഹായ ഉപകരണ വിതരണം | 300000 |

വയോജന ക്ഷേമം ,പാലിയേറ്റീവ് കെയർ, മറ്റ് ദുർബല വിഭാഗങ്ങൾ

നമ്മുടെ പഞ്ചായത്തിൽ ഇപ്പോൾ 4730 വയോജനങ്ങൾ താമസിക്കുന്നുണ്ട്. അതുപോലെതന്നെ 300 കിടപ്പുരോഗികൾ ഉണ്ട്.ഇവരുടെ ഉന്നമനത്തിനായി പഞ്ചായത്ത്

പ്രത്യേക പരിഗണന നൽകുന്നുണ്ട് ഈ സാമ്പത്തിക വർഷം 10 ലക്ഷം തുക പദ്ധതി വിഹിതത്തിൽ നിന്ന് മാറ്റി വെച്ചിട്ടുണ്ട് നമ്മുടെ പഞ്ചായത്തിൽ വിവിധ സംഘടനകൾ വഴി പാലിയേറ്റീവ് പ്രവർത്തനങ്ങൾ നടത്തി വരുന്നുണ്ട് ഈ പാലിയേറ്റീവ് പ്രവർത്തനങ്ങൾ എല്ലാം ഏകോപിപ്പിച്ചുകൊണ്ട് മുഴുവൻ കിടപ്പ് രോഗികൾക്കും എല്ലാ മാസവും ആവശ്യമായ സഹായങ്ങൾ ലഭിക്കുന്ന വിധത്തിൽ പ്രവർത്തനങ്ങൾ ഏകോപിപ്പിക്കാൻ ശ്രമിക്കും.

| ക്രമ നം | പ്രൊ. നം | പ്രൊജക്ടിന്റെപേര് | അടങ്കൽ തുക |
|---------|----------|--|------------|
| 1 | 15 | വയോജന ആരോഗ്യ പരിപാലനം ആയുർവ്വേദത്തിലൂടെ | 200000 |
| 2 | 99 | വയോജനങ്ങൾക്ക് കട്ടിൽ -ജനറൽ | 100050 |
| 3 | 159 | സ്നേഹക്കൂട്ട് -സമഗ്ര വയോജന ആരോഗ്യപരിപാടി | 310000 |
| 4 | 107 | വറക്കോട്ട് വയൽ പകൽ വിശ്രമ കേന്ദ്രം -അടിസ്ഥാന സൗകര്യ വികസനം | 250000 |
| 5 | 97 | വയോജനങ്ങൾക്ക് കട്ടിൽ എസ് സി പി | 56550 |

| ക്രമ നം | പ്രൊ. നം | പ്രൊജക്ടിന്റെപേര് | അടങ്കൽ തുക |
|---------|----------|--|------------|
| 1 | 36 | ആർദ്രം-പാലിയേറ്റീവ് പരിചരണം പദ്ധതി | 1000000 |
| 2 | 14 | പാലിയേറ്റീവ് രോഗികൾക്ക് ആരോഗ്യ പരിരക്ഷ- ആയുർവ്വേദ മരുന്ന് വാങ്ങൽ | 100000 |

പ്രാദേശിക സാമ്പത്തിക വികസന പദ്ധതി

കഴിഞ്ഞ വർഷങ്ങളിൽ നമ്മുടെ പഞ്ചായത്തിൽ വ്യാവസായികമായി വലിയ മുന്നേറ്റം ഉണ്ടാക്കാൻ സാധിച്ചിട്ടില്ല. ചെറുകിട വ്യവസായം വിവിധ മേഖലകളിൽ പ്രവർത്തിച്ചു വരുന്നുണ്ട്. മുട്ടക്കോഴി വളർത്തൽ, ഇറച്ചിക്കോഴി വളർത്തൽ എന്നിവ അടുത്തകാലങ്ങളിൽ പ്രവർത്തിച്ചു വരുന്നുണ്ട്. സ്വയംതൊഴിൽ മേഖലയിൽ ധാന്യപ്പൊടി കേന്ദ്രങ്ങൾ, പലഹാര നിർമ്മാണ യൂണിറ്റുകൾ, വനിതാ ഗാർമെന്റ്, വനിതാ കാൻറീനുകൾ, ലോട്ടറി വില്പന കേന്ദ്രങ്ങൾ എന്നിവയുടെ വളർച്ചയിൽ പുരോഗതി കൈവരിച്ചിട്ടുണ്ട്. നമ്മുടെ പഞ്ചായത്തിൽ 243 സംരംഭങ്ങൾ നിലവിലുണ്ട്. (അതിൽ 17 എണ്ണം ഗ്രൂപ്പ് സംരംഭങ്ങളാണ്.) ഇതിൽ 76 എണ്ണം സക്രിയമായി പ്രവർത്തിക്കുന്നുണ്ട്. ഇത്തരം സംരംഭങ്ങളുടെ അവസ്ഥാ വിശകലനം ചെയ്ത് എല്ലാ സംരംഭങ്ങളും നന്നായി പ്രവർത്തിക്കാൻ ആവശ്യമായ കാര്യങ്ങൾ ചെയ്യേണ്ടതുണ്ട്.

പഞ്ചായത്തിൽ നടപ്പിലാക്കിവരുന്ന മഹാത്മാഗാന്ധി ദേശീയ ഗ്രാമീണ തൊഴിലുറപ്പ് പദ്ധതി സാധാരണ ജനങ്ങളുടെ ദാരിദ്ര്യം നിർമ്മാർജ്ജനത്തിന് നല്ല പങ്കുവഹിച്ചിട്ടുണ്ട് സാമ്പത്തികമായി പിന്നോക്കം നിൽക്കുന്ന ജനവിഭാഗത്തിൽ പ്രത്യേകിച്ച് സ്ത്രീകൾക്ക് മറ്റുള്ളവരെ ആശ്രയിക്കാതെ ആത്മാഭിമാനത്തോടെ ജീവിക്കാൻ ആവശ്യമായ വേതനം ഒരു പരിധിവരെ നേടാൻ കഴിഞ്ഞിട്ടുണ്ട്.

അതിദാരിദ്ര്യ നിർമ്മാർജ്ജനം

കഴിഞ്ഞ ഏതാനും വർഷങ്ങളിലെ ശ്രമഫലമായി അതിദാരിദ്ര്യമുക്ത പഞ്ചായത്തായി പ്രഖ്യാപിക്കാൻ നമുക്ക് സാധിച്ചിട്ടുണ്ട്. നമ്മൾ തയ്യാറാക്കിയ മൈക്രോ പ്ലാനിലൂടെ ആവശ്യമായ സഹായങ്ങൾ ലഭ്യമാക്കാൻ കഴിഞ്ഞിട്ടുണ്ട് അതി ദാരിദ്ര്യത്തിൽ നിന്നും മോചിക്കപ്പെട്ടവർ വീണ്ടും അതിദാരിദ്ര്യ അവസ്ഥയിലേക്ക് തിരികെ പോകാതിരിക്കാനും അതി ദാരിദ്ര്യത്തിൽ നിന്നുള്ള മോചനം സുസ്ഥിരമാക്കാനും ഈ വർഷം നമ്മൾ ശ്രദ്ധിക്കേണ്ടിയിരിക്കുന്നു. സർക്കാർ അതിദാരിദ്ര്യ നിർമ്മാർജ്ജനത്തിന് രണ്ടാംഘട്ടം പ്രഖ്യാപിച്ചിട്ടുണ്ട് അത് നടപ്പിലാക്കാൻ ആവശ്യമായ തുക ഈ വാർഷിക പദ്ധതിയിൽ ഉൾപ്പെടുത്തിയിട്ടുണ്ട്.

| ക്രമ നം | പ്രൊ. നം | പ്രൊജക്ടിന്റെപേര് | അടങ്കൽ തുക |
|---------|----------|---|------------|
| 1 | 181 | അതിദാരിദ്ര്യരുടെ ആരോഗ്യ സുസ്ഥിതി ഉറപ്പാക്കൽ | 25000 |

ദുരന്ത നിവാരണം

ദുരന്ത നിവാരണ പ്രവർത്തനങ്ങൾ മുന്നിൽ കണ്ട് പ്രത്യേക പദ്ധതി ഗ്രാമപഞ്ചായത്ത് ഏറ്റെടുത്തിട്ടുണ്ട്.

| ക്രമ നം | പ്രൊ. നം | പ്രൊജക്ടിന്റെപേര് | അടങ്കൽ തുക |
|---------|----------|-----------------------------|------------|
| 1 | 43 | ദുരന്ത നിവാരണ പ്രവർത്തനങ്ങൾ | 50000 |

പതിനഞ്ചാം ധനകാര്യ കമ്മീഷൻ ഗ്രാന്റ് ഉപയോഗിച്ചുള്ള ഉപ പദ്ധതി

ധനകാര്യ കമ്മീഷൻ ഗ്രാന്റ് ലഭിക്കുന്നത് അടിസ്ഥാന വിഹിതം, പ്രത്യേക ഉദ്ദേശ ഗ്രാന്റ് എന്നീ വിഭാഗത്തിലാണ്. പ്രത്യേക ഉദ്ദേശ ഗ്രാന്റിൽ ലഭിക്കുന്ന തുകയുടെ 50 % കുടിവെള്ള പദ്ധതികൾക്കും, 50 % ശുചിത്വം, മാലിന്യ സംസ്കരണ പദ്ധതികൾക്കും

നീക്കിവെക്കേണ്ടതുണ്ട്. കുടിവെള്ളത്തിന് ക്ഷാമം നേരിടുന്ന പഞ്ചായത്തിലെ വിവിധ പ്രദേശങ്ങളിൽ കുടിവെള്ള പദ്ധതികൾ സ്ഥാപിക്കുന്നതിനും പഞ്ചായത്തിലെ ശുചിത്വ മാലിന്യ സംസ്കരണ പ്രവർത്തനങ്ങൾക്കായും പ്രത്യേക ഉദ്ദേശ ഗ്രാന്റ് ഉപയോഗിക്കുന്നു. 2026-27 വാർഷിക പദ്ധതിയിൽ മാലിന്യ സംസ്കരണ മേഖലയ്ക്ക് കൂടുതൽ പ്രാധാന്യം നൽകിക്കൊണ്ടുള്ള പദ്ധതികൾ ഏറ്റെടുത്ത് നടപ്പിലാക്കേണ്ടതുണ്ട്.

ആസ്തി സംരക്ഷണ പദ്ധതി

കഴിഞ്ഞ വർഷങ്ങളിൽ ലഭ്യമായ ഫണ്ട് ഉപയോഗിച്ച് ആസ്തി സംരക്ഷണത്തിനായി മികവാർന്ന പ്രവർത്തനങ്ങൾ നടത്താൻ ഗ്രാമപഞ്ചായത്തിന് സാധിച്ചിട്ടുണ്ട്. പഞ്ചായത്തിന്റെ സ്ഥാപനങ്ങളുടെ പരിപാലനവും പഞ്ചായത്ത് ഉടമസ്ഥതയിലുള്ള കെട്ടിടങ്ങൾ പൊതു കിണറുകൾ റോഡ് തുടങ്ങിയവയുടെ സംരക്ഷണവും കാര്യക്ഷമമായി നടപ്പിലാക്കാൻ സാധിച്ചിട്ടുണ്ട്. മെയിന്റനൻസ് ഗ്രാൻഡ് ആയി ലഭിക്കുന്ന തുക പൂർണ്ണമായും വിനിയോഗിക്കാറുണ്ട്. 2026-27 വാർഷിക പദ്ധതി ആസ്തി സംരക്ഷണത്തിനായി വിവിധ പദ്ധതികൾ ഏറ്റെടുക്കണം.

സദ് ഭരണ പദ്ധതികൾ

പൊതുജനങ്ങൾക്ക് മെച്ചപ്പെട്ട രീതിയിലുള്ള സേവനങ്ങൾ നൽകുക എന്നത് ഗ്രാമപഞ്ചായത്തിന്റെ പരമപ്രധാനമായ കടമയാണ് ഇപ്പോൾ K Smart വന്നതോടുകൂടി എല്ലാ സേവനങ്ങളും ഓൺലൈനിൽ ആയിട്ടുണ്ട്. സേവനങ്ങൾ വേഗത്തിലും സുതാര്യതയോടെയും പ്രദാനം ചെയ്യാൻ സാധിക്കുന്നുണ്ട്. ജനങ്ങൾക്ക് പഞ്ചായത്തിലേക്ക് നേരിട്ട് വരാതെ തന്നെ അപേക്ഷകൾ സമർപ്പിക്കാനും സേവനങ്ങൾ ലഭിക്കുന്നതിനും കൂടാതെ അപേക്ഷയുടെ സ്ഥിതി അറിയാനും സാധിക്കുന്നുണ്ട് . സേവനങ്ങളുടെ ഗുണനിലവാരം ഉറപ്പു വരുത്തുന്നു. ഐഎസ്ഒ സർട്ടിഫിക്കേഷൻ പിലിക്കോട് ഗ്രാമപഞ്ചായത്തിന് ലഭിച്ചിട്ടുണ്ട്. സേവനങ്ങൾ കൂടുതൽ മെച്ചപ്പെടുത്തുന്നതിനും വേഗത്തിൽ ആക്കുന്നതിനും 2026-27 വാർഷിക പദ്ധതിയിൽ പദ്ധതികൾ ഏറ്റെടുത്തിട്ടുണ്ട്.

അദ്ധ്യായം 8
വായ്പാബന്ധങ്ങൾ

2026-27 വാർഷിക പദ്ധതിയിൽ ഉൾപ്പെടുത്തിയ പ്രദേശിക സാമ്പത്തിക വികസന പദ്ധതിയുമായി ബന്ധപ്പെട്ട് സ്വയം തൊഴിൽ ഗ്രൂപ്പ് സംരംഭങ്ങളുമായി ബന്ധപ്പെട്ട പ്രോജക്ടുകൾക്കാവശ്യമായ വായ്പ ഉറപ്പാക്കുന്നതിനായി പ്രദേശികമായുള്ള ബേങ്കുകളുമായി ബന്ധപ്പെട്ട് നടപടികൾ ഗ്രാമപഞ്ചായത്ത് കൈക്കൊള്ളുന്നതാണ്. ലൈഫ് ഭവന പദ്ധതി, പുതിയ പഞ്ചായത്ത് ഓഫീസ് കെട്ടിട നിർമ്മാണം എന്നീ പദ്ധതികൾക്കാവശ്യമായ സാമ്പത്തിക സമാഹരണം വായ്പയിലൂടെ ലഭ്യമാക്കേണ്ടതുണ്ട്. കൂടാതെ പഞ്ചായത്തിലെ ധനകാര്യ സ്ഥാപനങ്ങളിൽ നിന്ന് മറ്റ് വികസന പദ്ധതിക്ക് ആവശ്യമായ പണം ലഭ്യമാക്കുന്നതിനുള്ള സാധ്യത ഉറപ്പാക്കണം.

അദ്ധ്യായം 9
സമഗ്ര പരിപാടികളും സംയോജന സാധ്യതകളും

നടപ്പു വാർഷിക പദ്ധതിയിൽ ഉൾപ്പെടുത്തിയ കാർഷിക മേഖലയിലെയും, മൃഗസംരക്ഷണ മേഖലയിലെയും വിവിധ പ്രോജക്ടുകൾ സംസ്ഥാനാവിഷ്കൃത പദ്ധതികളുമായി സംയോജിപ്പിക്കുന്നതിനും ഇതുമായി ബന്ധപ്പെട്ട സമഗ്ര പരിപാടികൾ ആവിഷ്കരിക്കുന്നതിനും നടപടികൾ സ്വീകരിക്കുന്നതാണ്. ഹരിത കേരളം മിഷൻ പ്രവർത്തനങ്ങൾ വിജയിപ്പിക്കുന്നതിനാവശ്യമായ സമീപനം പദ്ധതി ആസൂത്രണത്തിൽ സ്വീകരിച്ചിട്ടുണ്ട്. കേന്ദ്രാവിഷ്കൃത പദ്ധതിയായ മഹാത്മാ ഗാന്ധി ദേശീയ ഗ്രാമീണ തൊഴിലുറപ്പ് പദ്ധതിയുമായി ബന്ധപ്പെടുത്തിക്കൊണ്ട് ജലസംരക്ഷണ പ്രവർത്തനങ്ങളും ആസ്തി സൃഷ്ടിക്കുന്നതും സംരംക്ഷിക്കുന്നതുമായ വിവിധ പ്രവർത്തനങ്ങളും ആവിഷ്കരിച്ച് നടപ്പിലാക്കുവാൻ നടപ്പു വാർഷിക പദ്ധതിയിൽ ശ്രദ്ധ പതിപ്പിക്കുന്നതാണ്. സംസ്ഥാന ശുചിത്വ മിഷൻ സഹായം പരമാവധി പ്രയോജനപ്പെടുത്തുന്നതിനും പദ്ധതി ലക്ഷ്യമിടുന്നു. എസ്.എസ്.എ പദ്ധതിയുമായി ബന്ധപ്പെടുത്തി നവകേരള മിഷൻ ഉപപദ്ധതിയായ പൊതുവിദ്യാഭ്യാസ സംരക്ഷണ യജ്ഞത്തിന് ഊന്നൽ നൽകുന്നതിനും ശ്രദ്ധ കേന്ദ്രീകരിച്ചിട്ടുണ്ട്. ആരോഗ്യമേഖലയിൽ ആദം മിഷൻ പ്രവർത്തനങ്ങൾ പദ്ധതിയുമായി സംയോജിപ്പിക്കുന്നതിന് ശ്രമിച്ചിട്ടുണ്ട്. നവകേരള കർമ്മ പദ്ധതിയുടെ ഏറ്റവും ജീവസ്സുറ്റതായ ലൈഫ് പാർപ്പിട പദ്ധതി വാർഷിക പദ്ധതിയുമായി സംയോജിപ്പിക്കുന്നതിന് പ്രഥമ പരിഗണന നൽകിയിട്ടുണ്ട്.

അദ്ധ്യായം 10
മോണിറ്ററിംഗ്

മോണിറ്ററിംഗ് എന്നാൽ ഒരു പ്രോജക്ട് പൂർത്തിയാകുമ്പോൾ പണം ലഭിക്കുന്നതിന് ആവശ്യമായ റിപ്പോർട്ട് എന്നാണ് പരക്കെ ധാരണ. എന്നാൽ ഏതൊരു പദ്ധതിയുടെയും പരിപാടിയുടെയും വിജയം അതിന്റെ ഫലപ്രദമായ മോണിറ്ററിംഗാണ്. പതിനാലാം പഞ്ചവത്സര പദ്ധതിയിലെ എല്ലാ പ്രോജക്ടുകളുടെയും തുടക്കം മുതലുള്ള പരിശോധനയ്ക്കും വിശകലനത്തിനുമായി ഫലപ്രദമായ മോണിറ്ററിംഗ് സംവിധാനം വിവിധ വർക്കിംഗ് ഗ്രൂപ്പുകളുടെ മേൽനോട്ടത്തിൽ ഒരുക്കിയിട്ടുണ്ട്. മോണിറ്ററിംഗ് സമിതി പ്രോജക്ടുകളുടെ ആസൂത്രണം മുതൽ നിർവ്വഹണ പൂർത്തീകരണം വരെയും തുടർന്നും, ഓരോ ഘട്ടവും പരിശോധിച്ച് ആവശ്യമായ ഉപദേശ നിർദ്ദേശങ്ങൾ പ്രോജക്ടിന്റെ ഉദ്ദിഷ്ട ഫലപ്രാപ്തിക്കുവേണ്ടി നൽകുന്നു. ഓരോ ഘട്ടത്തിലും കണ്ടെത്തുന്ന കുറവുകൾ അപ്പോൾ തന്നെ പരിഹരിക്കുന്നതിനും, അനുഭവപ്പെടുന്ന സാങ്കേതിക ബുദ്ധിമുട്ടുകൾ ഒഴിവാക്കുന്നതിന് വേണ്ട നടപടികളെടുക്കുകയും ചെയ്യുന്ന സഹായ സംവിധാനമാണ് മോണിറ്ററിംഗ്. ഈ ഓരോ മേഖലയിലും പ്രോജക്ടുകളുടെ മോണിറ്ററിംഗ് അതാത് വർക്കിംഗ് ഗ്രൂപ്പുകൾ തന്നെ നടത്തുന്നു.
